

تم تحميل وعرض المادة من

موقع حلول كتبي

المدرسة اونلاين



<https://hululkitab.co>

جميع الحقوق محفوظة للقائمين على العمل

للعودة إلى الموقع ابحث في قوقل عن : موقع حلول كتبي

حل درس صفات المفكر الناقد مادة التفكير الناقد : الدرس الرابع

الدرس الرابع

صفات المفكر الناقد

موقع حلول كتبي

الأهداف

- 1- أبين أن استقلالية التفكير صفة مميزة للمفكر الناقد.
- 2- أوضح أهمية الانفتاح الفكري للمفكر الناقد.
- 3- أستنتج أن التعقل صفة مميزة للمفكر الناقد.
- 4- أستخلص مدى احتكام المفكر الناقد إلى الحجة السليمة.

المفيد

كل عقل فكري يمكن جوهراً شخصية المفكر؛ ولذلك فإن اكتساب مهارات التفكير الناقد والتأكد عليه يقتضيان وجود شخصية تتوافر فيها سمات خاصة تضمن تحقيق أهداف التفكير الناقد. وتضمن نجاحه الواقعية في الحياة العملية والعملية. ويصبح شؤون الحياة اليومية: هنا أهم سمات المفكر الناقد.

حل درس صفات المفكر الناقد مادة التفكير الناقد : الدرس الرابع

موقع
حلول كتبي

أهداف درس صفات المفكر الناقد

- أبين أن استقلالية التفكير صفة مميزة للمفكر الناقد.
- أوضح أهمية الانفتاح الفكري للمفكر الناقد.
- أستنتج أن التعقل صفة مميزة للمفكر الناقد.
- أستخلص مدى احتكام المفكر الناقد إلى الحجة السليمة.

حل اسئلة درس صفات المفكر الناقد

يعتبر درس صفات المفكر الناقد من ضمن حلول مادة التفكير الناقد ثالث متوسط وحل كتاب التفكير الناقد اول ثانوي نبدأ معكم باستعراض الاسئلة وحلولها.

حل اسئلة أفهم وأحل

أفهم وأحل

١. أقرأ النَّصَّ بصورة فردية، وأحاول مع مجموعتي استخراج أهم السمات التي وضعها النص في سياق حديثه عن الشخصية الناقدة:

السمات	
١	يعمل عقله الخاص بانتظام وبصورة مستقلة
٢	ينصت للأفكار الأخرى ويجاورها
٣	يتحقق دوماً من صدق حجج الأفكار ووجاهتها
٤	يحسن توجيه ذاته إلى الحق الذي تبنيه الحجة وقيمه
٥	يتصف بالشجاعة الكافية لمواجهة المعوقات
٦	مؤمن بقيم الحق والخير والجمال والتسامح
٧	يبادر إلى قيادة مجتمعه
٨	قادر على الإقناع وبناء الحجج الوجيهة
٩	متفاعل مع الواقع الفعلي
١٠	متعقل بعيد عن السذاجة

١- أقرأ النص بصورة فردية، وأحاول مع مجموعتي استخراج أهم السمات التي وضعها النص في سياق حديثه عن الشخصية الناقدة:

يعمل عقله الخاص بانتظام وبصورة مستقلة

ينصت للأفكار الأخرى ويجاورها

يتحقق دوماً من صدق حجج الأفكار ووجاهتها

يحسن توجيه ذاته إلى الحق الذي تبنيه الحجة وقيمه البرهان

يتصف بالشجاعة الكافية لمواجهة المعوقات

مؤمن بقيم الحق والخير والجمال والتسامح

يبادر إلى قيادة مجتمعه

قادر على الإقناع وبناء الحجج الوجيهة

متفاعل مع الواقع الفعلي

متعقل بعيد عن السذاجة

٢- أتأمل النشاط السابق مع مجموعتي، وأحاول تحليل بعض السمات التي استخرجناها:

٢. أتأمل النشاط السابق مع مجموعتي، وأحاول تحليل بعض السمات التي استخرجناها:	
السمات	التحليل، (توضيح معاني كل سمة، وبيان خصوصيتها في بناء الشخصية الناقدة).
١	مثال: يُعمل عقله بصورة مستقلة
٢	سمة الانصات للآخر. في المفكر الناقد هي التي تجعله قادرًا على فهم الآخرين رغم اختلاف ثقافتهم وخلفياتهم.
٣	سمة التحقق في المفكر الناقد هي التي تجعله قادرًا إثراء عقله وتنوع طرق البحث والتحليل.
٤	هذه السمة تزيد من ثقة المفكر الناقد بنفسه وتجعله لا يخجل من الاعتراف بأخطائه ويعمل دومًا على علاجها.
٥	سمة الشجاعة في المفكر الناقد هي التي تجعله قادرًا على الوصول إلى حلول سريعة للمشاكل اليومية.
٦	هذه السمة تجعل المفكر الناقد يضع نفسه في مكان الآخرين، وبالتالي الشعور بهم بشكل أعمق.
٧	سمة الإقناع في المفكر الناقد هي التي تجعله قادرًا على نقل أفكاره إلى الآخرين بوضوح ودون عناء.
٨	سمة التعقل في المفكر الناقد هي التي تجعله يفصل بين التفكير المنطقي والتفكير العاطفي وينتقل عن أي شيء يبدو غير معقولاً أو غير مفهوم بالنسبة له.

٢- ينصت للأفكار الأخرى ويحاورها : سمة الانصات للآخر في المفكر الناقد هي التي تجعله قادرًا على فهم الآخرين رغم اختلاف ثقافتهم ٣- وخلفياتهم.

٣- يتحقق دومًا من صدق حجج الأفكار ووجاهتها : سمة التحقق في المفكر الناقد هي التي تجعله قادرًا إثراء عقله وتنوع طرق البحث والتحليل

٤- يحسن توجيه ذاته إلى الحق الذي تبنيه الحجة وقيمه البرهان : هذه السمة تزيد من ثقة المفكر الناقد بنفسه وتجعله لا يخجل من الاعتراف بأخطائه ويعمل دومًا على علاجها

٥- يتصف بالشجاعة الكافية لمواجهة المعوقات : سمة الشجاعة في المفكر الناقد هي التي تجعله قادرًا على الوصول إلى حلول سريعة للمشاكل اليومية

٦- مؤمن بقيم الحق والخير والجمال والتسامح : هذه السمة تجعل المفكر الناقد يضع نفسه في مكان الآخرين، وبالتالي الشعور بهم بشكل أعمق

٧- قادر على الإقناع وبناء الحجج الوجيهة : سمة الإقناع في المفكر الناقد هي التي تجعله قادرًا على نقل أفكاره إلى الآخرين بوضوح ودون عناء.

٨- متعقل بعيد عن السذاجة : سمة التعقل في المفكر الناقد هي التي تجعله يفصل بين التفكير المنطقي والتفكير العاطفي ويسأل عن أي شيء يبدو غير معقولاً أو غير مفهوم بالنسبة له

٣- هل تتفق مع القول بأن الشخصية المفكرة بنقدها تضيء درب الحياة، وتثير طريقه وتدفعه إلى الحركة والبناء؟ ولماذا؟

٣. هل تتفق مع القول بأن الشخصية المفكرة بنقدها تضيء درب الحياة، وتثير طريقه وتدفعه إلى الحركة والبناء؟ ولماذا؟

الشخصية المفكرة بنقدها للواقع تضيء درب الحياة، وتثير طريقه وتدفع إلى الحركة والبناء.

نعم أتفق، لأن من خلاله يتم معرفة مواطن القوة ومكامنها، وفي نفس الوقت مكامن النقص والعيوب ومن ثم العمل على معالجتها وتقويمها.

نعم أتفق، لأن من خلاله يتم معرفة مواطن القوة ومكامنها، وفي نفس الوقت مكامن النقص والعيوب ومن ثم العمل على معالجتها وتقويمها.

موقع
حلول كتبي

حل اسئلة أفكار وأتدبر (1)

١- تصور غياب هذه السمات هل سيبقي المفكر مفكراً؟ أقتراح نظاماً حاججاً مناسباً لتدعيم موقفك. أحرر إجابتي وفق الصياغة التالية: إذا غابت هذه السمة (انكرها) يكون الفرد مفكراً لأن أو سوف لن يكون مفكراً لأن

٢- من خلال ما أنجز، أكمل الجدول، وأحاول المقارنة بين الشخصية الناقدة وغيرها من الشخصيات الأخرى بحسب النماذج التالية:

الشخصية		سمات
إنسان فاعل في وسطه	إنسان موافق لتأثير الأغلبية	
<p>مثال: يملك شخصية مستقلة</p> <p>متعقل بعيد عن السذاجة</p> <p>يبادر إلى قيادة مجتمعه</p> <p>ينصت للأفكار الأخرى</p> <p>ويحاورها</p> <p>يتصف بالشجاعة الكافية</p> <p>لمواجهة المعوقات</p> <p>محدد: ناقد</p>	<p>مثال: شخصية غير مستقلة</p> <p>ساذج وغير متعقل</p> <p>شخصية غير قيادية</p> <p>لا يتقبل الرأي الآخر</p> <p>ودائماً متعصب لرأيه</p> <p>لا يملك الشجاعة</p> <p>لمواجهة أي مشكلة</p> <p>غير محدد: تابع</p>	

متعقل بعيد عن السذاجة

يبادر إلى قيادة مجتمعه

ينصت للأفكار الأخرى ويحاورها

يتصف بالشجاعة الكافية لمواجهة المعوقات

ساذج وغير متعقل

شخصية غير قيادية

لا يتقبل الرأي الآخر ودائماً متعصب لرأيه

لا يملك الشجاعة لمواجهة أي مشكلة

١ - فيمَ تتمثل مسؤولية المثقف الشاب، بما أنه مفكر ناقد، تجاه وطنه؟

..... استخراج ما فيها من كنوز، وملء ما فيها من فراغ اضطرت لملئه من بلاد أخرى.....

٢ - هل تقتصر ثقافة المفكر الناقد على الاكتفاء بالموروث واتباع السائد أو تتجاوز ذلك إلى المزوجة بين

التقاليد - انسجامًا مع التراث الوطني - والانفتاح على مكتسبات العقل الإنساني الكونية؟ علل إجابتك.

تتجاوز ذلك إلى المزوجة بين التقاليد - انسجامًا مع التراث الوطني - والانفتاح على مكتسبات العقل الإنساني الكونية، لكي يجمع بين مواكبة العصر في علومه وفنونه وما يتحلى به من مبادئ ومثل وأخلاق

٣ - استخراج من خلال النص خصال المثقف وبين علاقته بخصائص المفكر الناقد التي حلتها وتدرّبت

عليها في الدرس. • تسند إليه المهام

• يضطلع بواجباته

• يسهم في نمو بلاده

٤ - هل تتفق مع قول الكاتب: " على عاتق شبابنا وحده تقع المسؤولية "؟ علل إجابتك.

..... لا أتفق، لأنه يجب أن توفر له الإمكانيات المادية والمعنوية التي تخطو به في مجالات التقدم،

وترفعه إلى مستوى مرموق

١- فيمَ تتمثل مسؤولية المثقف الشاب، بما أنه مفكر ناقد، تجاه وطنه؟

استخراج ما فيها من كنوز، وملء ما فيها من فراغ اضطرت لملئه من بلاد أخرى.

٢- هل تقتصر ثقافة المفكر الناقد على الاكتفاء بالموروث واتباع السائد أو تتجاوز ذلك إلى المزوجة بين التقاليد - انسجامًا مع التراث الوطني - والانفتاح على مكتسبات العقل الإنساني الكونية؟ علل إجابتك.

تتجاوز ذلك إلى المزوجة بين التقاليد - انسجامًا مع التراث الوطني - والانفتاح على مكتسبات العقل الإنساني الكونية، لكي يجمع بين مواكبة العصر في علومه وفنونه وما يتحلى به من مبادئ ومثل وأخلاق

٣- استخراج من خلال النص خصال المثقف وبين علاقته بخصائص المفكر الناقد التي حلتها وتدرّبت عليها في الدرس.

تسند إليه المهام

يضطلع بواجباته

يسهم في نمو بلاده

٤- هل تتفق مع قول الكاتب (على عاتق شبابنا وحده تقع المسؤولية)؟ علل إجابتك

لا أتفق، لأنه يجب أن توفر له الإمكانيات المادية والمعنوية التي تخطو به في مجالات التقدم، وترفعه إلى مستوى مرموق

٥- هل ترى تعارضًا بين مطلب التجذر في التراث الوطني ومقتضى الانفتاح والثقافة الإنسانية بجميع تجاربها؟ وما هي صفات الشخص الذي بمقدوره الانفتاح على تجارب العالم بكل أطيافه وفي نفس الوقت يظل متمسكًا بهويته دون ذوبان في الثقافات الأخرى؟ علل إجابتك

ليس هناك تعارض، ويجب أن يتحلى الشخص بالتفكير المنطقي ويسير بشكل منهجي في جمع المعلومات، والحذر من المجادلات الغير مفيدة، والتمييز بين النتائج التي ربما تكون صحيحة والنتائج التي يجب ان تكون صحيحة .

حل اسئلة أفكر وأتدبر (2)

٣. أصبحت تلك المرأة شخصاً جديداً لأنها:

- أ. غيرت طريقة تفكيرها وغيرت حياتها.
ب. لم تعد تتعرض للإساءة ممن حولها.
ج. عادت إلى منزلها وذاكرتها خالية تماماً.
د. بسبب تعرضها للحادث.



٤. إذا نشأ الإنسان في بيئة ووجه له الانتقاد الدائم والمعاملة بقسوة فإن شخصيته تكون:

- أ. متزنة.
ب. الثقة بالنفس.
ج. الخجل.
د. الإحساس بالخوف وفقدان الثقة.



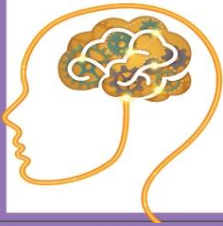
١. مما قرأت في قانون ويليام: "إن المرء إذا شكل في ذهنه صورة لما يود فعله واحتفظ بهذه الصورة فإنه يتحول إلى ما تخيله تماماً". أي من الجمل في النص تؤيد قانون ويليام؟

- أ. نشأت في منزل يوجه لها الانتقادات دائماً.
ب. إحساسها بارتجاج طفيف في الدماغ وفقدان الذاكرة.
ج. عمدت العزم على فهم ما حدث لها فأخذت تقرأ في كتب الطب وتدرس جانب التخصص.
د. نسيت تلك المرأة تفاصيل حياتها الماضية.

وزارة التعلّم
Ministry of Education
11443

٢. من المشاعر التي يمكن أن تعترى الإنسان الإحساسُ بالدونية والسلبية ومن أسبابها كما ذكر في النص:

- أ. بلغت تلك المرأة سنّ الثلاثين وهي متزوجة و أم لطفلين.
ب. معاملة تلك المرأة بالقسوة وتوجيه الانتقاد الدائم.
ج. شعور المرأة بأنها تفتقر إلى موهبة.
د. كانت تلك المرأة خجولة تتوارى عن أعين الناس.



٥. هل ترى تعارضاً بين مطلب التجذّر في التراث الوطني ومقتضى الانفتاح على الثقافة الإنسانية بجميع تجاربها؟ وما هي صفات الشخص الذي بمقدوره الانفتاح على تجارب العالم بكل أطيافه وفي نفس الوقت يظل متمسكاً بهويته دون ذوبان في الثقافات الأخرى؟ علّل إجابتك.

ليس هناك تعارض، ويجب أن يتحلى الشخص بالتفكير المنطقي ويسير بشكل منهجي في جمع المعلومات، والحذر من المجادلات الغير مفيدة، والتميز بين النتائج التي ربما تكون صحيحة والنتائج التي يجب ان تكون صحيحة.

١- مما قرأت في قانون وليم (إن المرء إذا شكل في ذهنه صورته لما يود فعله واحتفظ بهذه الصورة فإنه يتحول إلى ما تخيله تماماً). أي من الجمل في النص تؤيد قانون وليم؟
(د) نسيت تلك المرأة تفاصيل حياتها الماضية

٢- من المشاعر التي يمكن أن تعترى الإنسان الإحساس بالدونية والسلبية ومن أسبابها كما ذكر في النص:
(ب) معاملة تلك المرأة بالقسوة وتوجيه الانتقاد الدائم

٣- أصبحت تلك المرأة شخصاً جديداً لأنها:

(أ) غيرت طريقة تفكيرها وغيرت حياتها

٤- إذا نشأ الإنسان في بيئة ووجه له الانتقاد الدائم والمعاملة بقسوة فإن شخصيته تكون:

(د) الإحساس بالخوف وفقدان الثقة



٥- أي من الأحداث كان كفيلاً بتغيير تلك المرأة؟

(د) قراءتها للكتب الطبية ودراستها للتخصص ولقاؤها بمختصين والمشاركة في المؤتمر الطبي.

٦- هل نجحت تلك المرأة في إيصال الفكرة التي تطمح إليها؟

نعم

حل اسئلة أتدرب وأقيم مكتسباتي
حلول كتبي

٦. ما أهم ثلاث مفردات تعرّفت عليها في الدرس؟

الثقافة - سمات المفكر الناقد - النظام الحجاجي

٧. ما الفائدة الاجتماعية التي اكتسبتها من هذا الدرس؟

الحوار - تحمل المسؤولية

٨. هل تتوقع تغييرًا في علاقتك بالتفكير بعد هذا الدرس؟

نعم، بالطبع

٩. في رأيك، ما أهم إجراء ينبغي اتخاذه للتشجيع على التفكير؟

• تيسير جمع البيانات - توفير الإمكانيات المادية والمعنوية

١. ما أبرز ما توقعته من هذا الدرس؟

أن التعقل صفة مميزة للمفكر الناقد

٢. ما أهم فكرة أو مهارة اكتسبتها من هذا الدرس؟

سمات المفكر الناقد

٣. ما السؤال الذي بقي عالقًا في ذهنك وتأمل أن تجد الإجابة عنه؟

ماذا يحدث في حال غياب سمات المفكر الناقد

٤. ما أهم سمة من سمات المفكر الناقد التي تراها مهمة ويجب أن تسعى إليها؟

يسعى إلى الدقة بقدر ما يسمح الموضوع بذلك

٥. ما أبرز معلومة لفت انتباهك في الدرس؟

الشخصية المفكرة بنقدها للواقع تضئ درب الحياة، وتبهر طريقه وتدفع إلى الحركة والبناء.

١- ما أبرز ما توقعته من هذا الدرس؟

أن التعقل صفة مميزة للمفكر الناقد

٢- ما أهم فكرة أو مهارة اكتسبتها من هذا الدرس؟

سمات المفكر الناقد

٣- ما السؤال الذي بقي عالقًا في ذهنك وتأمل أن تجد الإجابة عنه؟

ماذا يحدث في حال غياب سمات المفكر الناقد؟

٤- ما أهم سمة من سمات المفكر الناقد التي تراها مهمة ويجب أن تسعى إليها؟

يسعى إلى الدقة بقدر ما يسمح الموضوع بذلك

٥- ما أبرز معلومة لفتت انتباهك في الدرس؟

الشخصية المفكرة بنقدها للواقع تضيء درب الحياة، وتنير طريقه وتدفع إلى الحركة والبناء.

٦- ما أهم ثلاث مفردات تعرفت عليها في الدرس؟

الثقافة

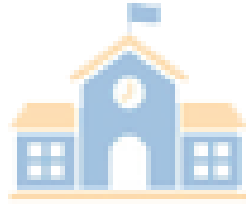
سمات المفكر الناقد

النظام الحجاجي

٧- ما الفائدة الاجتماعية التي اكتسبتها من هذا الدرس؟

الحوار

تحمل المسؤولية



٨- هل تتوقع تغييرًا في علاقتك بالتفكير بعد هذا الدرس؟

نعم، بالطبع

٩- في رأيك، ما أهم إجراء ينبغي اتخاذه للتشجيع على التفكير؟

تيسير جمع البيانات

توفير الإمكانيات المادية والمعنوية

موقع
حلول كتبي