

تم تحميل و عرض المادة من

موقع حلول كتبي

المدرسة أونلاين



موقع

حلول كتبي

<https://hululkitab.co>

جميع الحقوق محفوظة للقائمين على الموقع

للعودة إلى الموقع إبحث في قوقل عن : موقع حلول كتبي



قررت وزارة التعليم تدريس
هذا الكتاب وطبعه على نفقتها



وزارة التعليم
Ministry of Education

المملكة العربية السعودية

التربية الفنية

الصف الخامس الابتدائي

الفصول الدراسية الثلاثة

قام بالتأليف والمراجعة

فريق من المتخصصين

يُوزع مجاناً للاحتفال
بالتأسيس

وزارة التعليم
سنة ١٤٤٤ هـ
٢٠٢٢ - ١٤٤٤

طبعة ١٤٤٤ - ٢٠٢٢

المحتويات

مجال الرسم		
الصفحة	اسم الموضوع	الموضوع
٨	الخامات المختلفة والمنظور والنسب والتناسب	الموضوع الأول
١٥	المآذن والقبب في العمارة الإسلامية	الموضوع الثاني
٢٩	الحرف الشعبية	الموضوع الثالث
٣٦	تقويم الوحدة	
مجال الزخرفة		
٣٨	تجريد وحدة زخرفية نباتية	الموضوع الأول
٤٥	التوريق في الزخارف الإسلامية	الموضوع الثاني
٥١	تقويم الوحدة	
مجال الطباعة		
٥٤	مطبوعات بالتفريغ	الموضوع الأول
٦٥	طباعة زخرفية بالتفريغ	الموضوع الثاني
٧٤	تقويم الوحدة	
مجال الخزف		
٧٦	زخارف بارزة على المسطحات الطينية	الموضوع الأول
٨٨	تشكيل الجسم بطريقة الشرائح الطينية	الموضوع الثاني
٩٨	تقويم الوحدة	
٩٩	أهداف المشروع الفني	
١٠١	المصطلحات	
١٠٤	المراجع	

الوحدة الأولى

مجال الرسم

الموضوع الأول:

الخامات المختلفة والمنظور والنسب والتناسب.

الموضوع الثاني:

المآذن والقبة في العمارة الإسلامية.

الموضوع الثالث:

الحرف الشعبية.



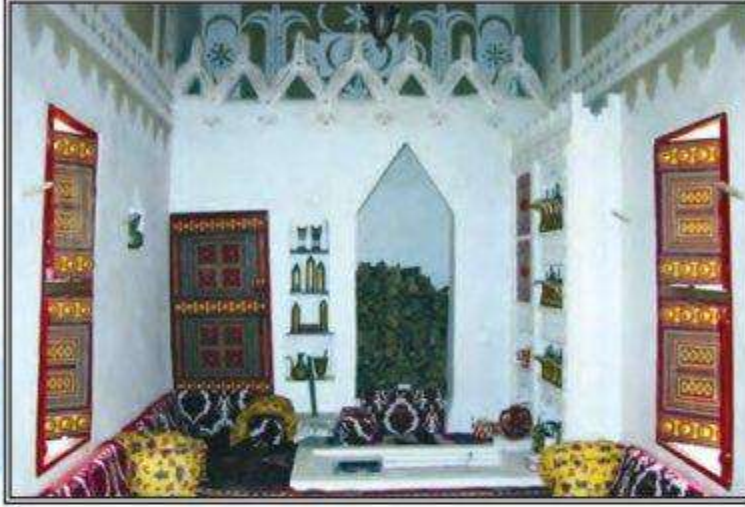


الخامات والألوان:

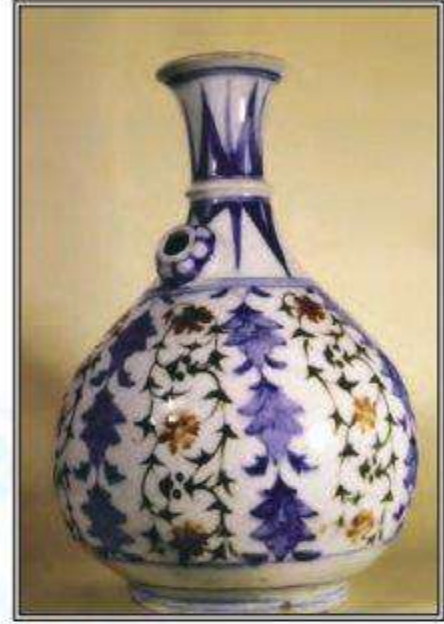
ترتبط عناصر العمل الفني سواءً كان مسطحاً أو مجسماً ارتباطاً وثيقاً بالخامة المنفذ عليها العمل والألوان المناسبة لهذه الخامة وتختلف الألوان باختلاف الخامات، كما أن لكل خامة العديد من الألوان فمثلاً للقماش هناك عدة ألوان تختلف باختلاف نوع القماش فالحرير تستخدم ألوان *Seta Silk*.

أما ألوان *Setacolor* فتستخدم لجميع الأنسجة الفاتحة والناعمة والسميكة وذات الألياف الطبيعية والصناعية، أما الفخار والسيراميك والمعدن تستخدم ألوان سيراميك *Ceramic* وهي لماعة وتنجف في الهواء ومقاومة للشمس وهكذا.

أما خامة الورق فلكل لون نوعية من الورق تناسبه وتوافق مع مزاياه فورق الكانسون الخشن تناسبه ألوان الباستيل بجميع أنواعها وورق البرستول يتناسب مع ألوان الجواش والأكريلك وهكذا، وقد استخدم التلوين على الخامات المختلفة في العصور القديمة وفي الفنون الإسلامية تحديداً، حيث كان للتلوين على الخامات المختلفة دور أساسي. شكل (١، ٢).



شكل (٢) منزل شعبي بأبواب ملونة وجدران مزخرفة بألوان شفافة على لون أبيض.



شكل (١) إناء إيراني من القرن السابع.

ومن أفضل الطرق لمعرفة تناسب الخامة مع اللون المستخدم هي التجربة فالتجارب توضح مدى التوافق بين الخامة

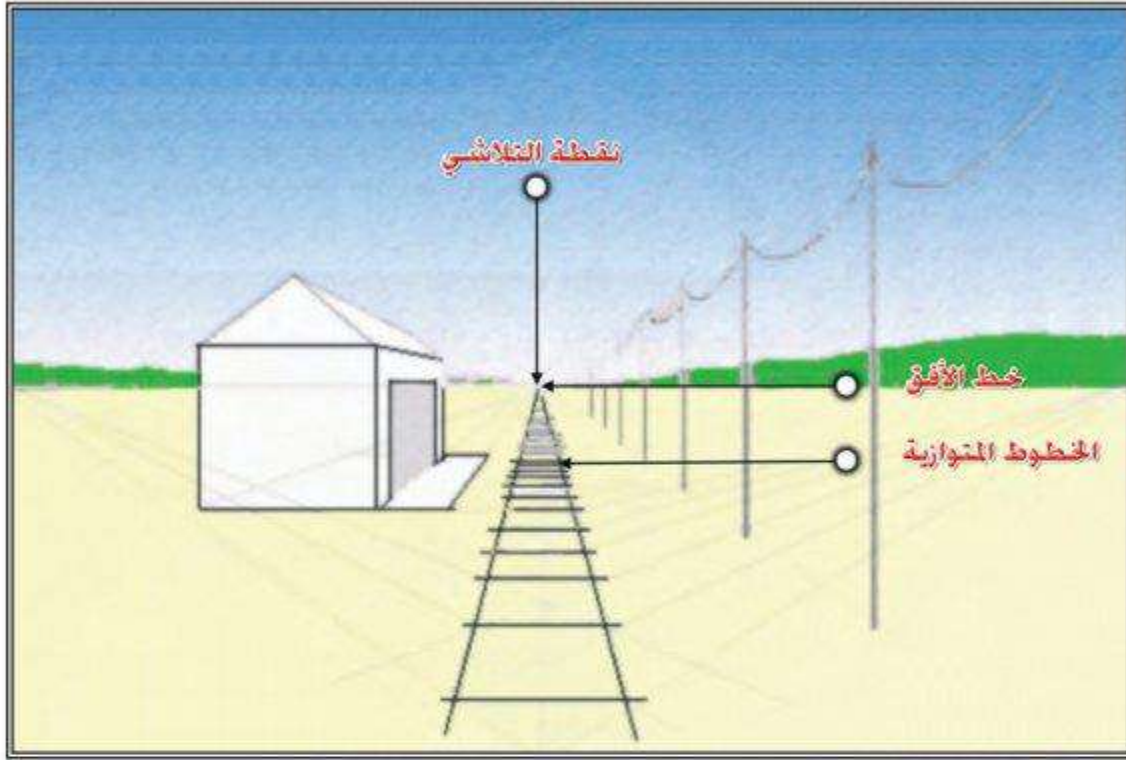
المستخدمة واللون وبالتجارب قد توحى الخامة نفسها إلى استخدام لون معين لم يستخدم من قبل.

نشاط (١)



من الخامات المختلفة وبالألوان المناسبة. اختر خامة ولونها بما تراه من الألوان ولاحظ مدى تناسب الخامة مع اللون

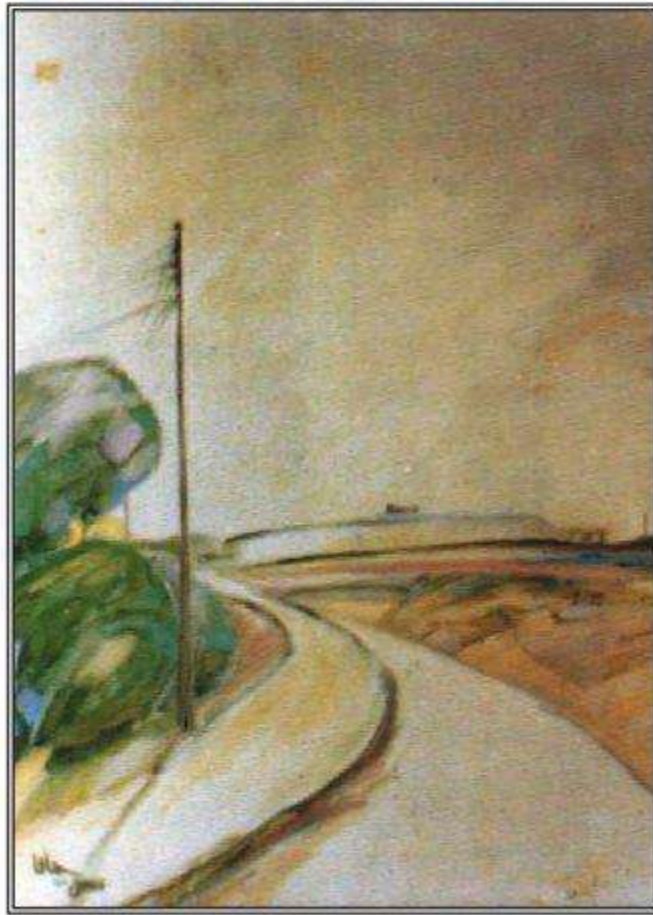
المستخدم عليها.



شكل (٣) رسم للمنظور.

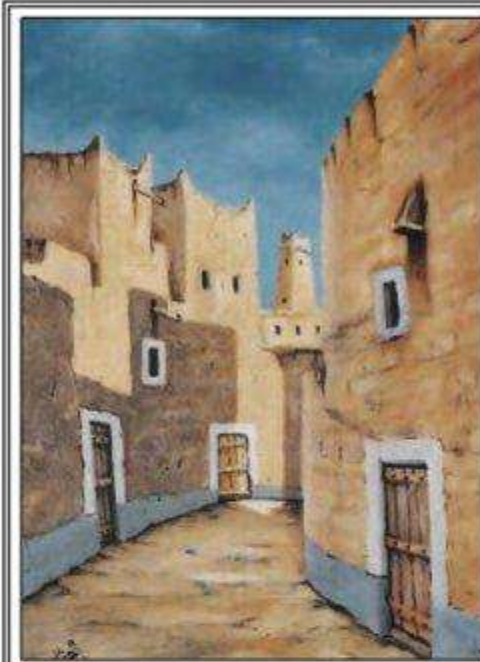
نلاحظ في الرسم السابق أن الأشكال القريبة من العين تبدو كبيرة عن الأشكال البعيدة عن العين وهذا هو ما يسمى بالمنظور، وللتأكد من ذلك في الواقع نطبق تجربة بسيطة وهي أن نضع أمام أعيننا علبة كبريت فسوف نراها أكبر من بناية بعيدة نوعاً ما وكلما بعدت البناية كلما صغر حجمها، **المنظور الخطي**: يقصد به مظهر الأشياء ويتحدد من خلال أوضاعها والمسافات التي بينها فالخطوط المتوازية مثل خطوط السكة الحديد في شكل (٣) تلتقي عند نقطة التلاشي على خط الأفق. والمنظور الخطي من العناصر المستخدمة لتنفيذ الأعمال الفنية وله عدة أشكال كما يرتكز على عدة قواعد أهمها نقطة التلاشي التي تلتقي فيها جميع الخطوط المتوازية على خط الأفق وقد يكون في اللوحة أكثر من نقطة تلاشي واحدة، وبهذا

فإن قواعد المنظور: هي نقطة التلاشي والخطوط المتوازية وخط الأفق، كما أن هناك عدة حالات للمنظور تتحدد بمستوى النظر فهناك المنظور من الأعلى وهناك آخر من الأسفل وعلى مستوى النظر وتحت مستوى النظر وفوق مستوى النظر، وهكذا. وفي الرسم الموضح في الشكل (٤) خط الأفق والذي يظهر أمام عين الناظر إلى اللوحة وفيه تكون نقطة التلاشي.



شكل (٤) لوحة الفنان يوسف جاها (طريق الطائف).

النسب والتناسب:



نموذج رقم (٢)

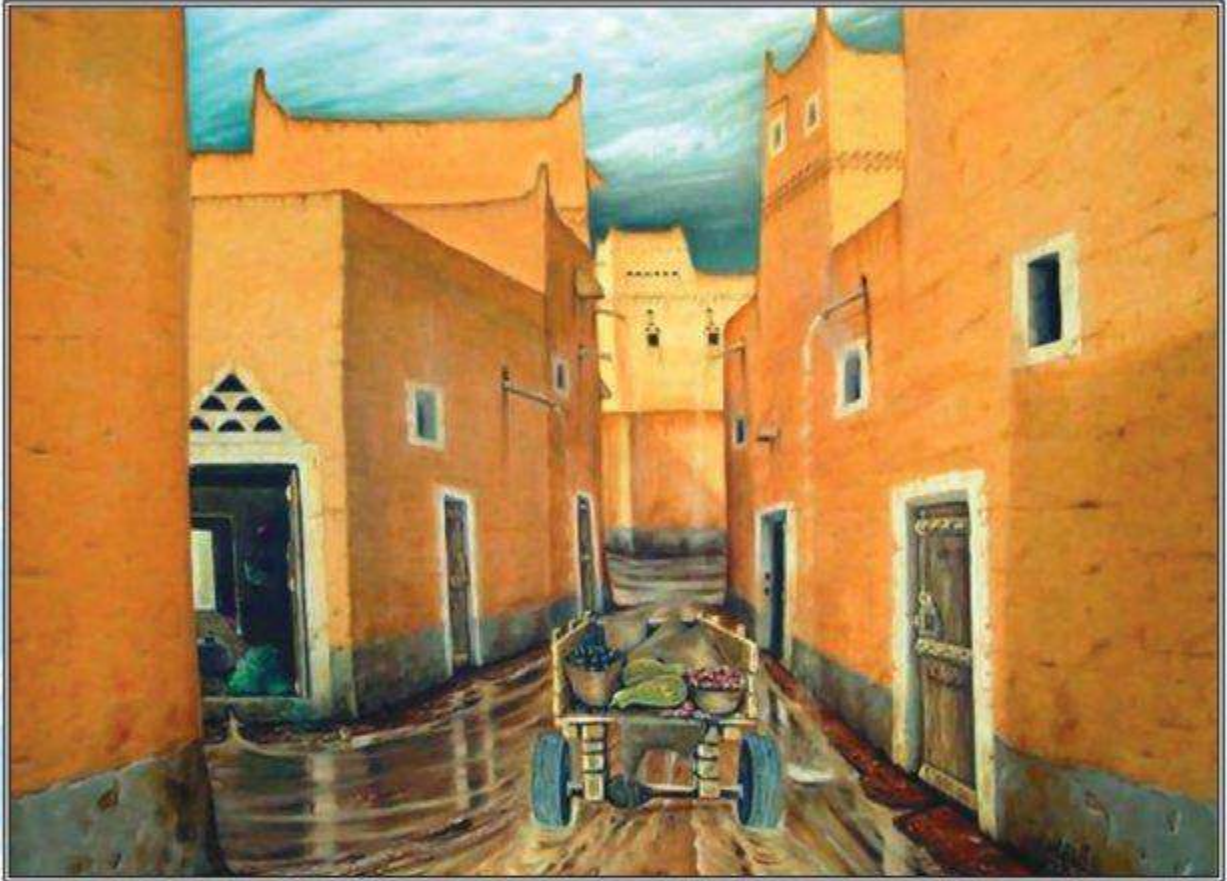


نموذج رقم (١)

شكل (٥) لوحة للفنان سعود العثمان.

لو نظرنا إلى اللوحة السابقة . شكل (٥) ، لوجدنا أن هناك خلل في توزيع العناصر وعدم تناسب بين الجزء الأيمن والجزء الأيسر في النموذج رقم (١) سواءً في تقنية العمل أو في توزيع العناصر وكأن اللوحة لم تكتمل بعد وإذا نظرنا إلى النموذج رقم (٢) لوجدنا اللوحة كما يجب أن تكون تحقق فيها عدة عناصر فنية منها النسب والتناسب والمنظور ، كما أبدع الفنان سعود العثمان في تصوير الحي الشعبي في اللوحة ، ويقصد بالنسب دراسة العلاقات بين الطول والعرض أو الفراغات والأشكال في الرسومات ثنائية الأبعاد والأحجام والمساحات في المجسمات كما أن النسب ترتبط بأسلوب الفنان في العمل وأي خلل في العمل أو عدم الترابط بين عناصره أو المبالغة في تصوير الأشكال يؤثر على النسب في العمل الفني ، كما أن

النسب: هي العلاقة بين شيئين **والتناسب:** هو العلاقة بين ثلاثة أشياء أو أكثر. وتلاحظ في شكل (٦) كيف رسم الفنان صالح النقيدان في لوحته (السييل) المنظور مع الحفاظ على النسب والتناسب في اللوحة.

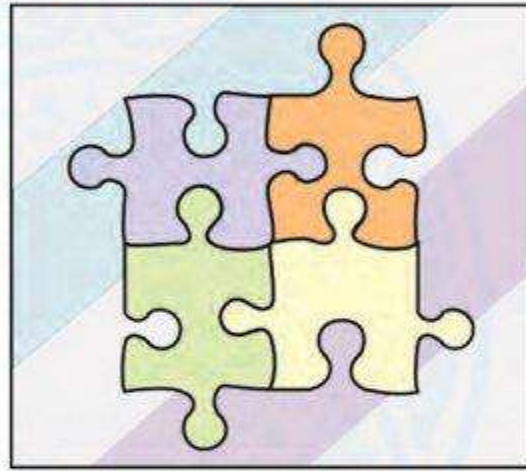
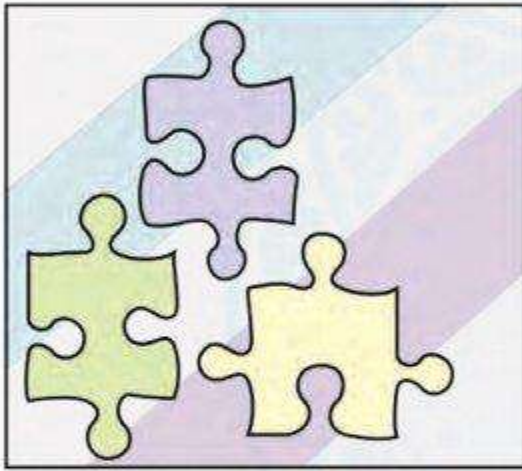


شكل (٦) لوحة (السييل) للفنان صالح النقيدان.

نشاط (٢)



ضع علامة (✓) تحت الصورة الصحيحة من الصورتين الآتيتين من ناحية تكامل العناصر:



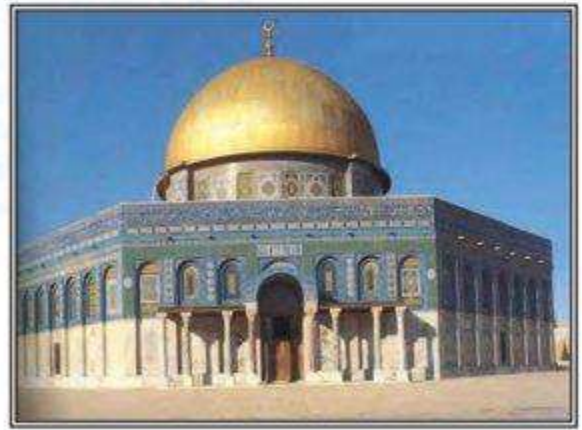


المآذن والقبة في العمارة الإسلامية

تعتبر المآذن عنصر من عناصر العمارة الإسلامية الخاصة بالمساجد ، حيث كان الصحابي الجليل بلال ابن رباح رضي الله عنه منذ فجر الإسلام يؤذن فوق أطول بيت حول المسجد النبوي الشريف ، ومع ذلك دخلت المئذنة متأخرة على بناء المسجد بالشكل الحالي ، أما القباب فهي عبارة عن بناء دائري المسقط مجوف من الداخل وهي لم تكن عنصر إنشائي قبل الإسلام إلا أنها كانت مستخدمة في البلدان المحيطة وقبة الصخرة هي أول قبة في الإسلام ومئذنة الجامع الأموي بدمشق هي أول مئذنة . شكل (٧ ، ٨) .



شكل (٨) مئذنة الجامع الأموي .



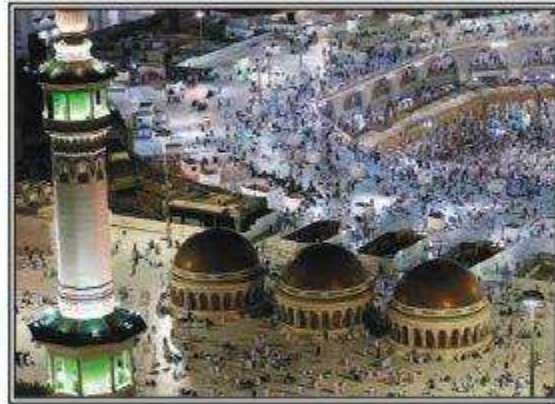
شكل (٧) قبة الصخرة .

أشكال مختلفة للمآذن والقبب

لقد تفنن المعمارون المسلمون في بناء القباب فمنها القبة المستديرة والمضلعة والمؤلفة من دور واحد أو أكثر وهناك القباب ذات الزخارف الدقيقة والأخرى المغطاة بصفايح الذهب أو الرصاص كما أن هناك بعض المساجد المغطاة بعدة قباب مثل المسجد الحرام . شكل (٩) ، والمسجد النبوي الشريف في لوحة للفنان ضياء عزيز ضياء . شكل (١٠) .



شكل (١٠) لوحة للفنان ضياء عزيز للمسجد النبوي .

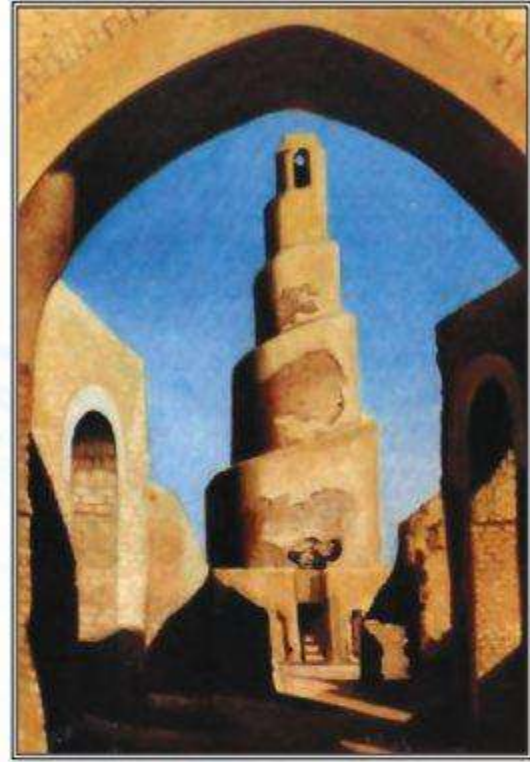


شكل (٩) المسجد الحرام .

كما اتخذت المآذن عدة أشكال فمنها المئذنة المربعة كما في الجامع الأموي ومئذنة سامراء الملوية الشهيرة . شكل (١١) ومآذن القاهرة ذات الرأسين . شكل (١٢) ، وقد وصل عدد المآذن إلى ثلاث عشرة مئذنة كما في المسجد الحرام بعد توسعة خادم الحرمين الشريفين الملك عبدالله بن عبدالعزيز (رحمه الله) . شكل (٩) .



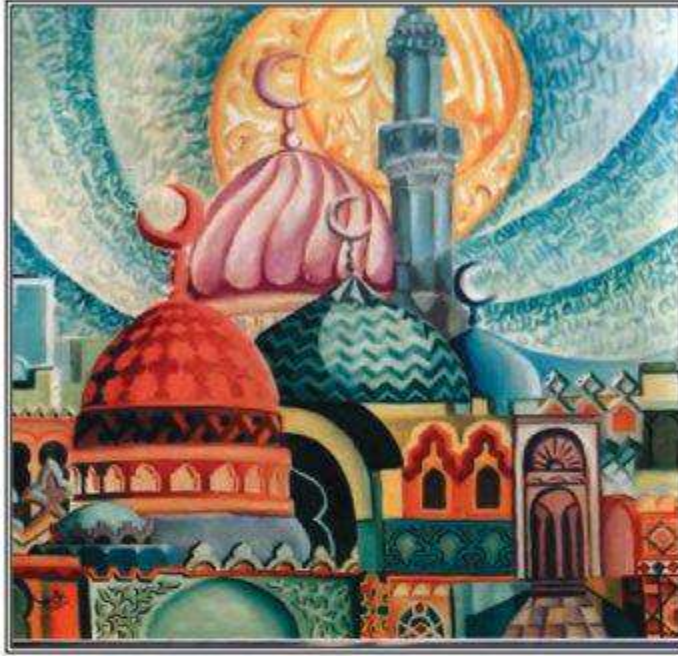
شكل (١٢) مآذن القاهرة ذات الرأسين
لوحة للفنان ضياء .



شكل (١١) منڈة سامراء الملوية الشهيرة لوحة
الفنان السعودي محمد الرويس (من التراث العربي).

المآذن والقبة في الفن التشكيلي

كما أبدع المعماري المسلم في تصميم وإنشاء هذه المآذن والقبة كذلك أبدع الفنان المسلم في رسم لوحات ذات قيم فنية رائعة، فبعضهم أبدع في إظهار الزخارف الدقيقة الموجودة في المساجد بشكل عام والمآذن والقبة بشكل خاص، ومنهم الفنان السعودي إبراهيم بوقس في لوحة الأذان . شكل (١٣).



شكل (١٣) لوحة الفنان السعودي إبراهيم بوقس (الأذان).

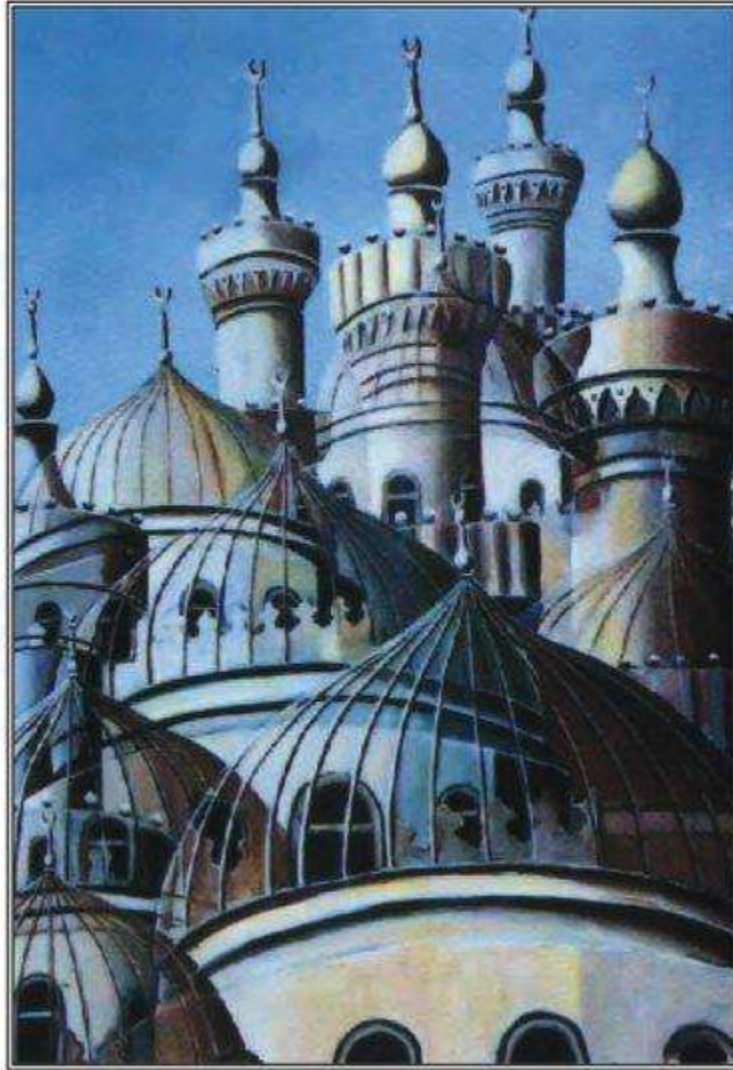
وهناك من ركز على المنظور والتنسبة والتناسب ومنهم الفنان السعودي إحسان الصانع. شكل (١٤).



شكل (١٤) لوحة مآذن للفنان إحسان الصانع.

ومنهم من ركز على الزخارف مع التركيز على المنظور والتنسبة والتناسب معًا ونذكر منهم على سبيل المثال

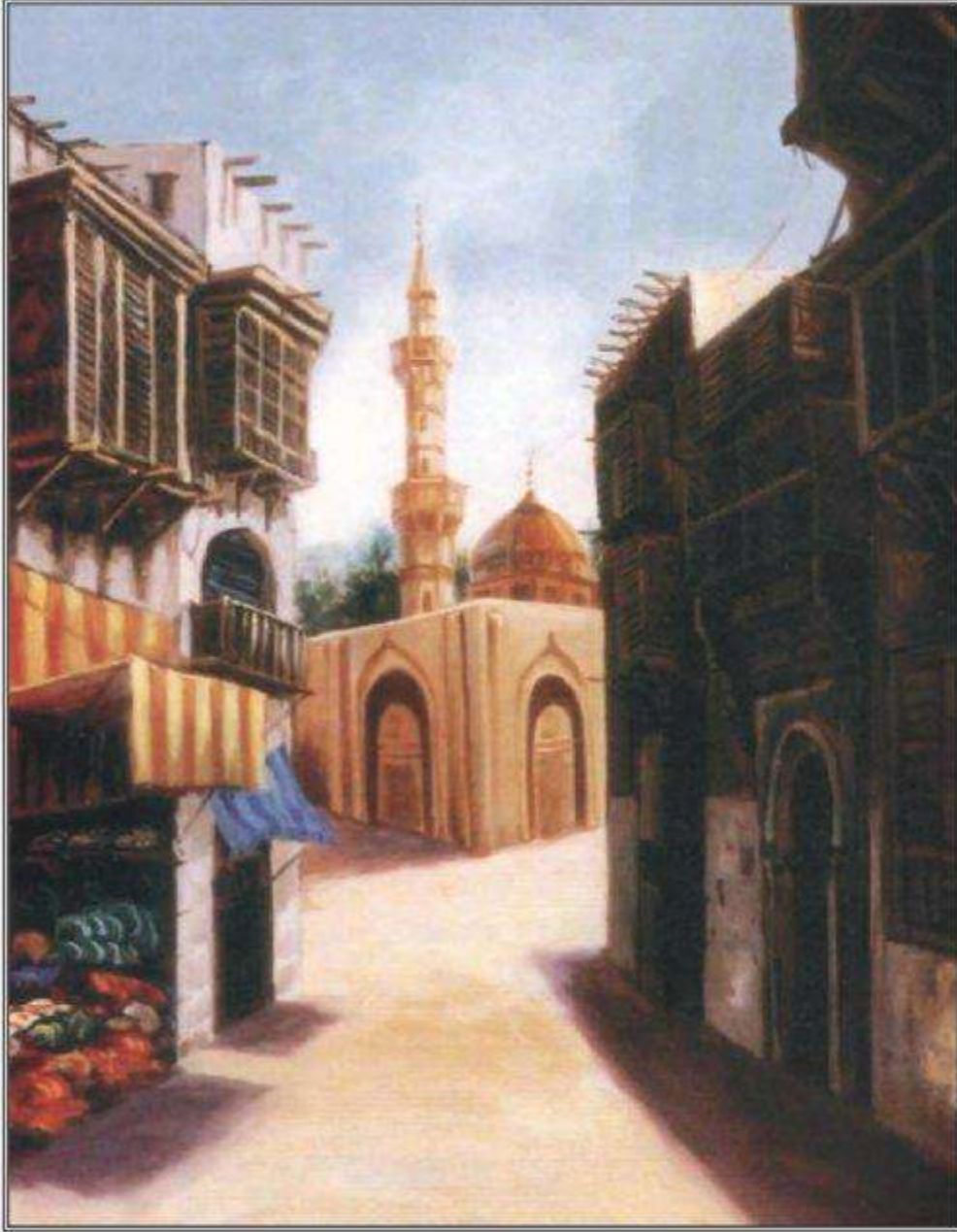
الفنان السعودي عبد الرحمن الحواس في لوحته (مآذن وقبب). شكل (١٥).



شكل (١٥) لوحة (مآذن وقبب) للفنان عبد الرحمن الحواس.

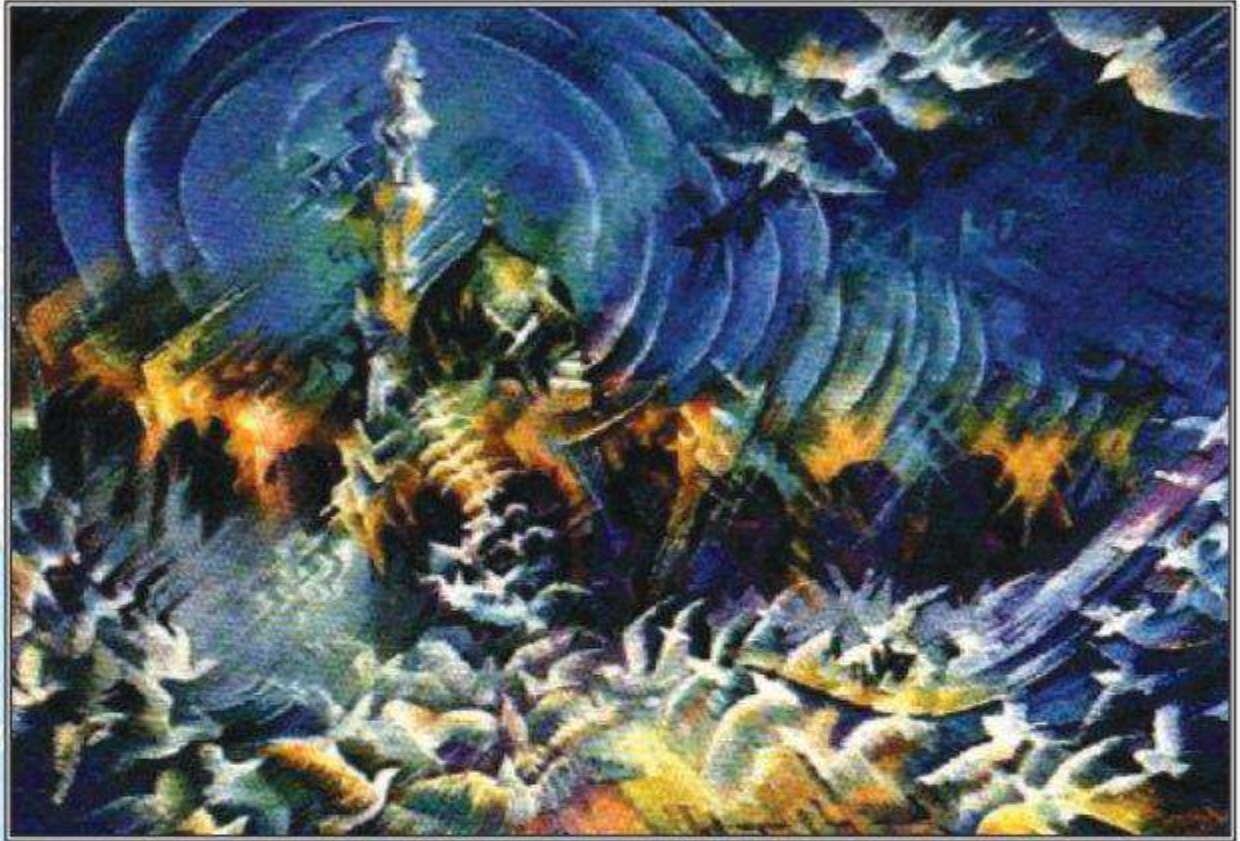
ومنهم من دمج الزخرفة والمنظور وأضاف عليها الطابع الشعبي حيث الرواشين بكل تفاصيلها الزخرفية ومنهم

الفنانة حنان البويدي في لوحتها (حي قديم). شكل (١٦).



شكل (١٦) لوحة (حي قديم) للفنانة السعودية حنان البويدي.

ومن الفنانين من ركز على روحانية المسجد وعظم مكانته في الإسلام ومنهم الفنان السعودي محمد سيام الذي عبر عن صوت الأذان بعدة دوائر مصدرها المئذنة والقبة. شكل (١٧).



شكل (١٧) لوحة للفنان السعودي محمد سيام.

كما عبر الفنان حسن عبد المجيد في لوحته (تكوين) عن مكانة البيت الحرام وتعظيم حرمة بأن وضعه شامخاً فوق بيوت مكة المكرمة وأظهر فيه الكعبة المشرفة والمذنة والقبة. شكل (١٨).

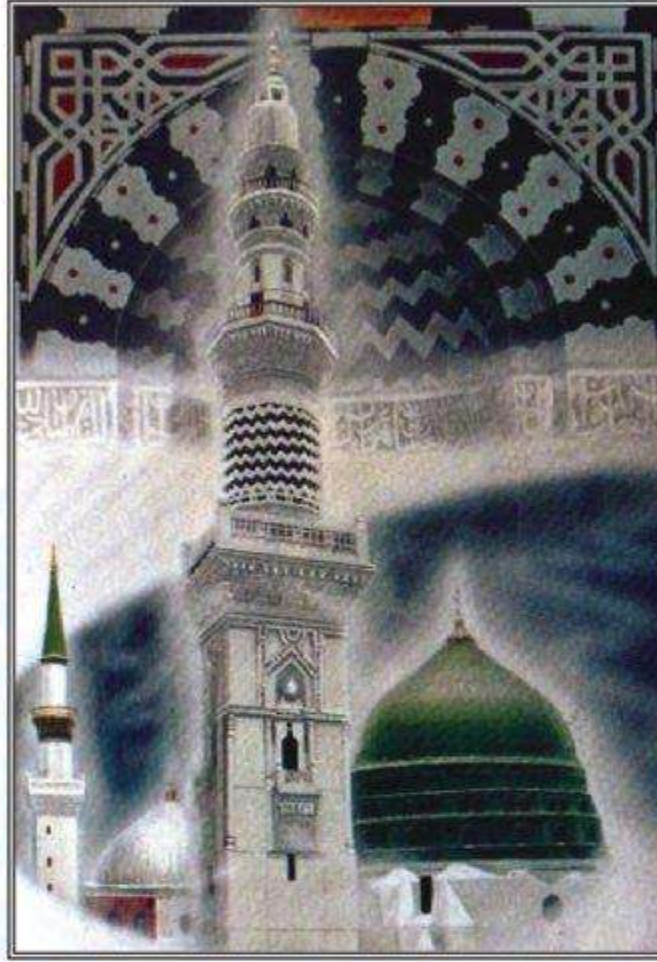


شكل (١٩) لوحة الفنان السعودي نهار مرزوق.



شكل (١٨) لوحة الفنان حسن عبدالمجيد.

وانطلق الفنانون بكل خيالاتهم في التعبير عن المآذن والقبة بشتى الأساليب وقيم فنية وجمالية مختلفة وأيضاً بألوان مختلفة فمنهم من استخدم الألوان الزيتية ومنهم من استخدم الألوان المائية بأنواعها جواش أو أكريلك أو ألوان مائية شفافة وآخرون استخدموا ألوان الباستيل.



شكل (٢٠)

نشاط (١)

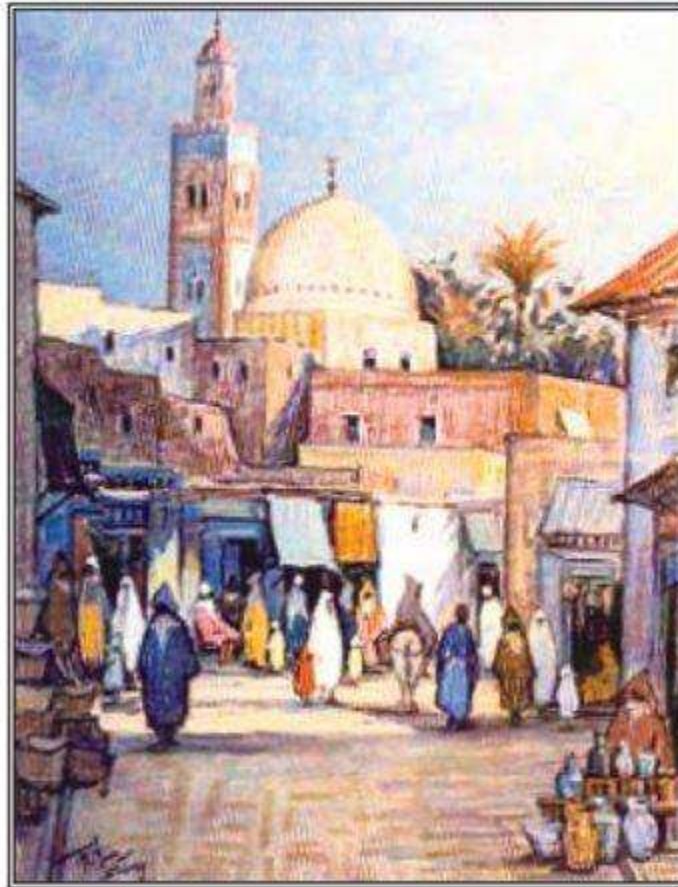


ضع علامة (✓) أمام العبارة الصحيحة وعلامة (X) أمام العبارة غير الصحيحة:

- ١- استخدم الفنان في اللوحة السابقة عنصري الزخرفة والخط العربي (✓).
- ٢- اهتم الفنان بالتفاصيل الدقيقة للقبب والمآذن عدا الألوان (✓).
- ٣- القباب والمآذن في اللوحة للمسجد الحرام (X).

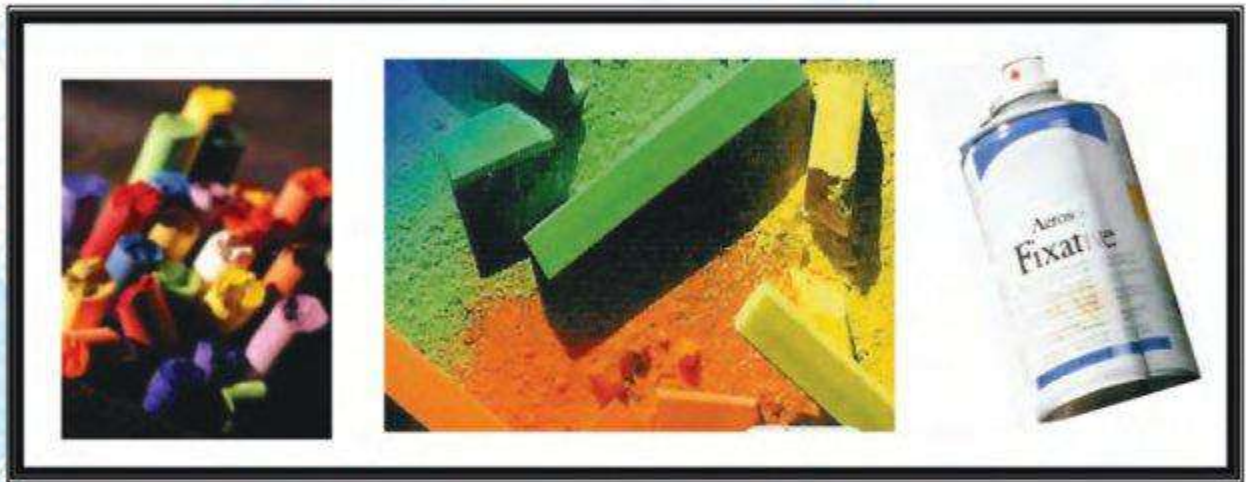
ألوان الباستيل Pastel

هناك اعتقاد خاطئ بأن ألوان الباستيل لا تدوم طويلاً وأنها تنهت سريعاً بسبب تأثير الضوء والغبار، هذا الأمر كان سابقاً، ولكن الآن تعتبر من أكثر الأدوات الفنية ثباتاً، وذلك عند صيانتها واستخدامها الاستخدام الصحيح ووضعها في الإطار المناسب لها، وللرسم بألوان الباستيل طابع خاص حيث تتميز هذه الألوان عن غيرها من الألوان بإمكانية الحصول على ألوان جديدة عن طريق خلط الألوان في اللوحة مباشرة وقد عرف الباستيل كفن قائم بذاته في القرن الثامن عشر.



شكل (٢١) لوحة بألوان الباستيل الناعم للفنان المصري محمد صبري.

باستيل الطباشير (الباستيل الناعم) Soft Pastel : يصنع من الجبس المفقول مضاف إليه اللون، ثم يصب في القالب وهذا النوع لا يمكن محوه بالممحاة اللينة، حيث أنها تسبب في إفساد الورق ولكن يحى بالفرشاة، حيث يزيل شعر الفرشاة اللون دون أن يتأثر الورق ويحتاج إلى مثبت لتثبيت اللون وتسمى هذه المادة fixative . شكل (٢٢).



شكل (٢٢)

نشاط (٢)



صمّم تكوينا للمآذن والقبة باستخدام الحاسب الآلي ومن خلال برنامج (الفوتوشوب).

Pastel Pencil : وهي نوع من أنواع الباستيل الناعم .

أدوات الرسم بأقلام الباستيل :

- ورق كانسون خشن .

- أقلام الباستيل الناعم .



شكل (٢٣) أقلام الباستيل .

نشاط (٣)



بألوان الباستيل الأعلام عبر عن البيئة المحيطة بك مركزاً على المنظور والنسب والتناسب في اللوحة .

ألوان الباستيل الزيتية Oil Pastel : ليس هناك فرق بين الباستيل الناعم والباستيل الزيتي (اللين، الرطب) إلا أن الزيتي مضافاً إليه الزيت وهو غير قابل للتبادل في درجات اللون ولا يمكن مزجها معاً لذا نجد عدد الألوان في علبة الباستيل الزيتي يصل إلى (٩٩) إصبع أو أكثر، كل لون مغلف بغلافة من الورق عليها اسم اللون ودرجة تأثيره ومنها ما يبلغ أضعاف هذا العدد.

أدوات الرسم بألوان الباستيل الزيتي:

- ورق كانسون خشن.

- ألوان باستيل زيتي من نوعية جيدة.



شكل (٢٤).

كيف نرسم بالباستيل؟



يتطلب عمل لوحة بألوان الباستيل ورق كسون خشن وألوان باستيل ومثبت للون ويبدأ العمل كالآتي: شكل (٢٥).

١- تقوم برسم المخطط الأول للموضوع (الكروكي) باللون الأسود كما يمكن استخدام الحاسب الآلي لرسم المخطط الأول.

٢- يبدأ التلوين بخطوط مائلة لنحصل على التدرج اللوني المطلوب.

٣- عمل تداخل للون إما بالإصبع أو المناديل الورقية.

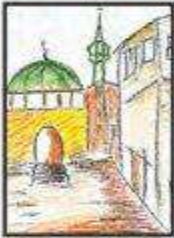
٤- رش المثبت على اللوحة حتى لا تندمج الألوان وتفسد اللوحة.

نشاط (٤)



من خلال الخطوات السابقة، شكل (٢٥)، أرسم عنصري المآذن والقباب مستخدماً ألوان

الباستيل الناعم.



شكل (٢٥) خطوات الرسم بألوان الباستيل للطالب عمار بغلف.

رابطه الدرس الترقمي



www.ien.edu.sa

الحرف الشعبية

يتكون التراث الشعبي السعودي من عدة مفردات منها العادات والتقاليد والقيم والمفاهيم والقصص والأساطير والمعتقدات والحرف والفنون وغير ذلك. وهذه المفردات يكتسبها ويتوارثها الفرد من البلد أو البيئة التي يعيش فيها.

تعريف التراث الشعبي

هو كل ما له قيمة باقية من عادات وآداب وعلوم وفنون وحرف وغيره وينقل من جيل إلى جيل.

الحرف الشعبية

هي مهن تسم بالبساطة والفطرية يحترفها الفرد ولها قواعد وأصول يلتزم بها الحرفي وتلبي حاجة المجتمع. وتظهر هذه الحرف التي تختلف من منطقة إلى منطقة في المملكة العربية السعودية في المهرجان الوطني للتراث والثقافة (الجنادرية). شكل (٢٦).



شكل (٢٦) بعض الحرف الشعبية من المهرجان الوطني للتراث والثقافة (الجنادرية) ١٤٢٦ هـ.

المملكة العربية السعودية بلاد مَرَّامِيَّة الأطراف ذات تراث تَمْتد جذوره في أعماق التاريخ ومن يتسَّع تاريخ الحرف الشعبية يجده حافلاً بأنواع عديدة تَمثل الحياة الاجتماعية في كل منطقة من مناطق المملكة بل وكل مدينة وقريَّة، وقد تناول الفنان السعودي الحرف الشعبية بشكل خاص والتراث الشعبي بشكل عام منذ بدايات الفن التشكيلي في المملكة العربية السعودية وقد عبر الفنان سعد العبيد في إحدى لوحاته عن الحرف الشعبية بأسلوب شيق . شكل (٢٧) .



شكل (٢٧) .



وعبر الفنان محمد السديري من خلال لوحته (حرفة من بلادي) عن الأعمال المصنوعة من سعف النخيل. الشكل (٢٨).

شكل (٢٨) لوحة الفنان محمد السديري (حرفة من بلادي).

كما تناول الفنان صالح النقيدان حرفة انتشرت في أغلب مناطق المملكة العربية السعودية لحاجة الناس لمنتجاتها وهي صناعة الفخار بلوحته (صانع الفخار). شكل (٢٩).



شكل (٢٩) لوحة الفنان صالح النقيدان (صانع الفخار).



شكل (٣٠) لوحة أفكار حائزة للأمير خالد الفيصل .

نشاط (١)

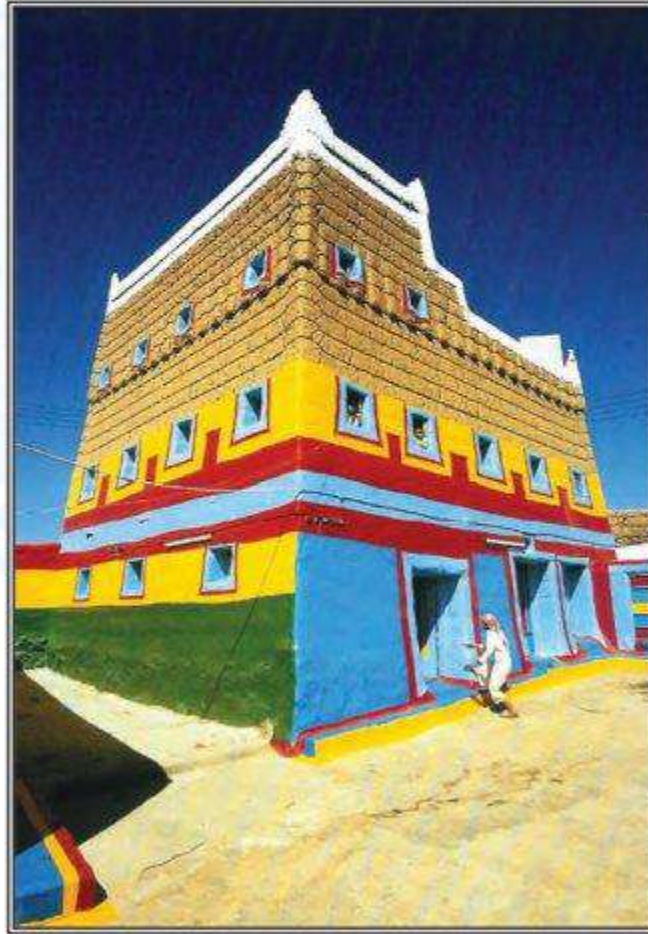


من خلال لوحة الأمير (خالد الفيصل) الشكل (٣٠)، قم بالآتي:

- ١ - هل تناول الأمير في اللوحة هواية أم حرفة أم ممارسة حياتية معقدة؟ **هواية**
- ٢ - استنسخ من اللوحة الجماليات الفنية التي تناولها الأمير. **تناول الموروث الشعبي والثقافي للأجداد.. والتأمل**
- ٣ - ما الألوان التي استخدمت في اللوحة؟ **الباستيل**

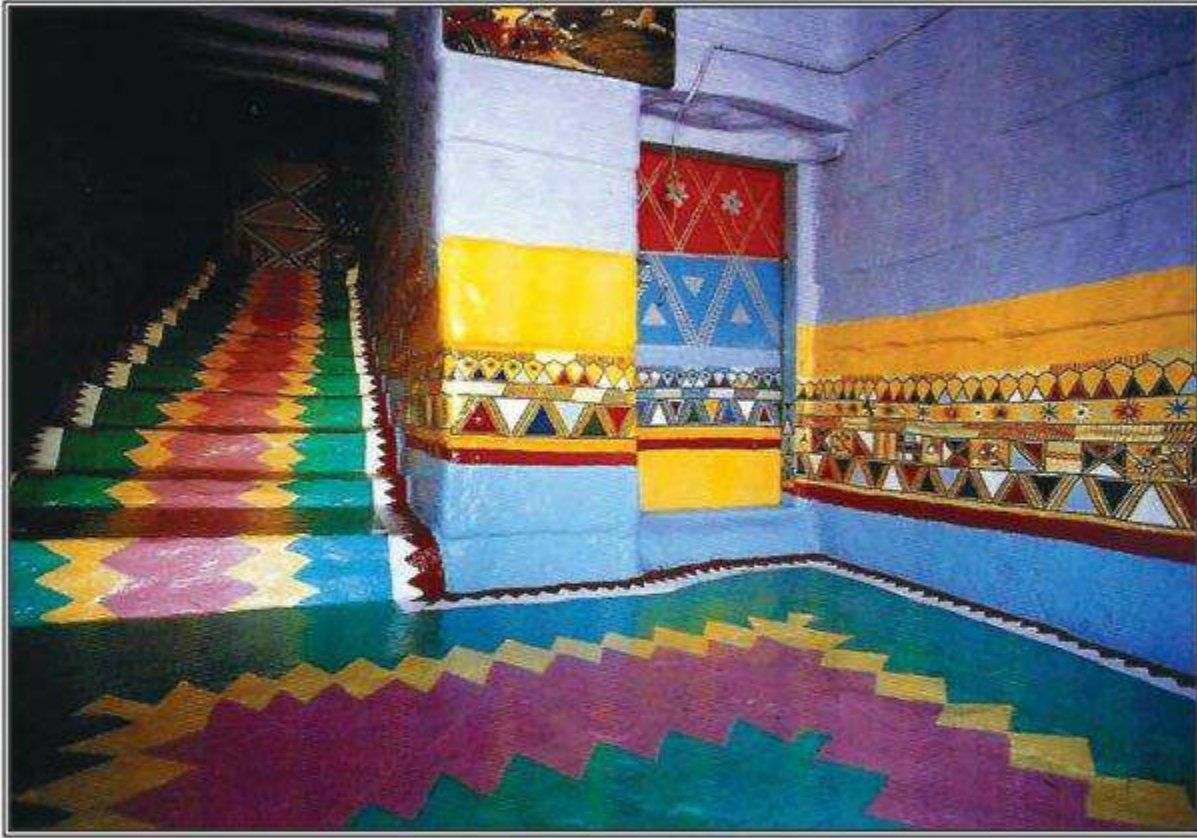
الفرق بين الحرفي والفنان

وبالعودة للحرف المنتشرة في المملكة وخاصة في المنطقة الجنوبية تناول مهنة تحولت إلى حرفة لا يمكن أن يقوم بها إلا حرفي متمكن وليس مجرد عامل طلاء وهي طلاء المنازل وزخرفتها من الداخل والخارج ويشمل ذلك الأبواب والنوافذ والسلالم والأسقف والأرضيات والجدران. شكل (٣١) منزل من الخارج.



شكل (٣١) منزل شعبي يظهر حرفة الطلاء وأنها ليست مجرد حرفة بل فن مستقل المنزل (بالمنطقة الجنوبية).

ونلاحظ الزخارف الهندسية (الشعبية) المنتشرة على الأرض والجدران والأسلام والأبواب كما نلاحظ استخدام الألوان الدافئة بكثرة. شكل (٣٢) منزل من الداخل.



شكل (٣٢) منزل شعبي من الداخل بالمنطقة الجنوبية، زينت جدرانها بقن القط العسيري.

وهنا يظهر الفرق الواضح بين الحرفي والفنان حيث أن الفنان لا يلتزم بقواعد للإنتاج وإنما يعبر عما بداخله بأي وسيلة كانت دون النظر إلى المعقول واللامعقول عدا العناصر الفنية التي يتناولها في فنه وكذلك القيم الفنية والجمالية بينما الحرفي ملتزم بقواعد أساسية قد لا يكون فيها أي نواحي جمالية والمهم فيها المنتج.



شكل (٣٣) فنانة تقوم بزخرفة جدار في منزل شعبي قديم.

من خلال الشكل (٣٣) لون الاختيار الصحيح:

العمل الذي تقوم به الفنانة عبارة عن:

فن

مهنة

حرفة

العمل على:

جدار

ورق كانسون

كانس

الألوان المستخدمة:

أكريلك

زيت

باستيل

تقويم الوحدة

ضع/ي علامة (✓) أمام العبارة الصحيحة، وعلامة (X) أمام العبارة غير الصحيحة فيما يأتي:

١. تعتبر المآذن والقبة من عناصر العمارة الإسلامية. (✓)
٢. يوجد عدد من المآذن والقبة في المسجد الحرام والمسجد النبوي. (✓)
٣. تحتاج ألوان الباستيل الطباشيري إلى مثبت لون. (✓)
٤. تختلف الحرف الشعبية باختلاف البلد والبيئة. (✓)
٥. تميز البيوت الشعبية بوجود زخارف هندسية ملونة عليها. (✓)



من خلال الصورة المجاورة، اذكر/ي ما يأتي:

بعض العناصر الهندسية التي كان يرسمها أجدادنا لتزيين بيوتهم.

الشكل	معين	مثلث	مربع
اللون	اصفر	اخضر	احمر

٢. الزخارف الشعبية القديمة موجودة في:

جدران البيوت، السيارات، الشوارع.

٣. ما هي عناصر العمل الفني؟ الشكل-اللون-المثلث-المستطيل-المربع



الوحدة الثانية

مجال الزخرفة

الموضوع الأول:

تجريد وحدة زخرفية نباتية.

الموضوع الثاني:

التوريق في الزخارف الإسلامية.



رابطه القربى الرقمي



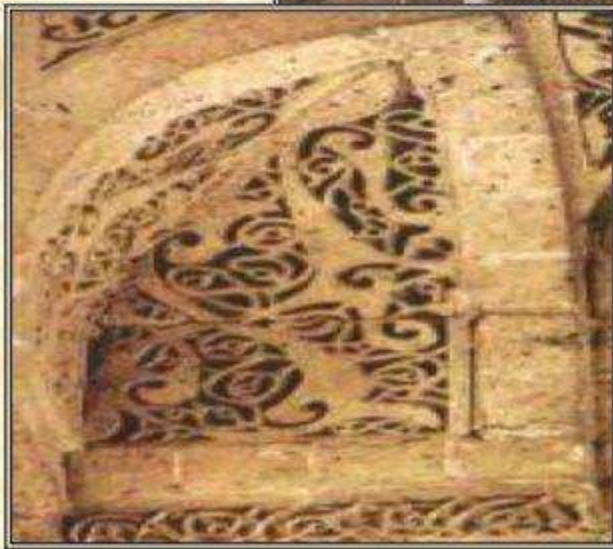
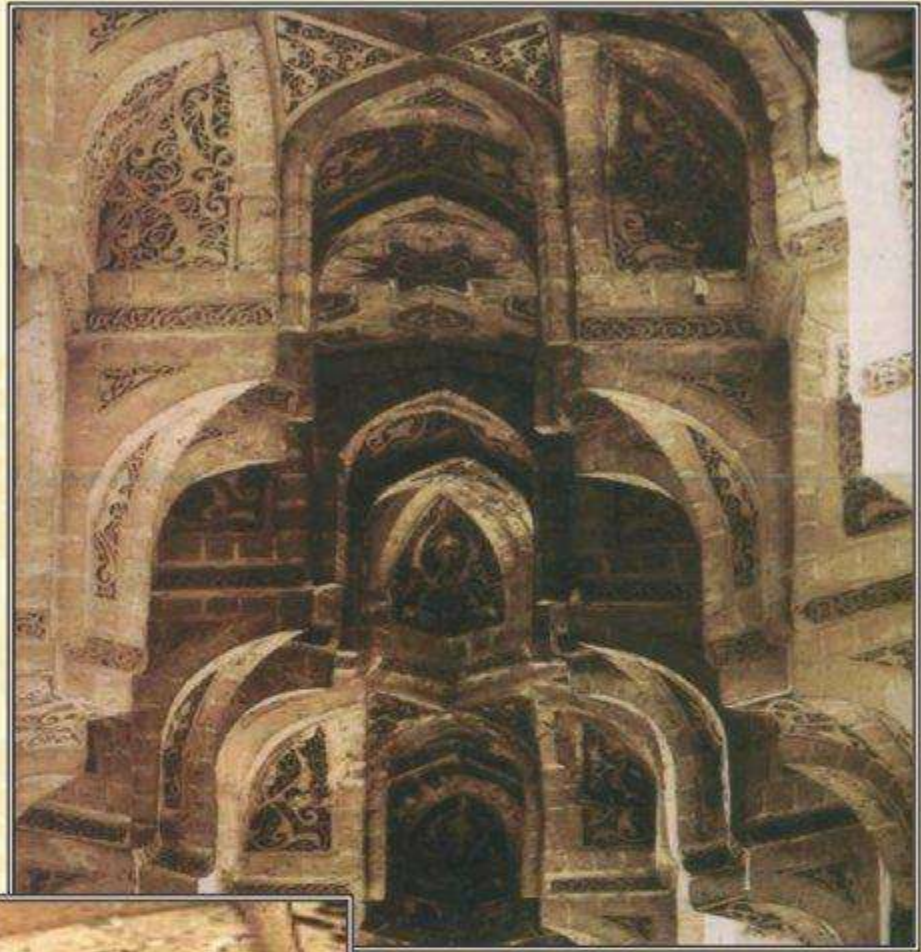
www.ken.edu.sa



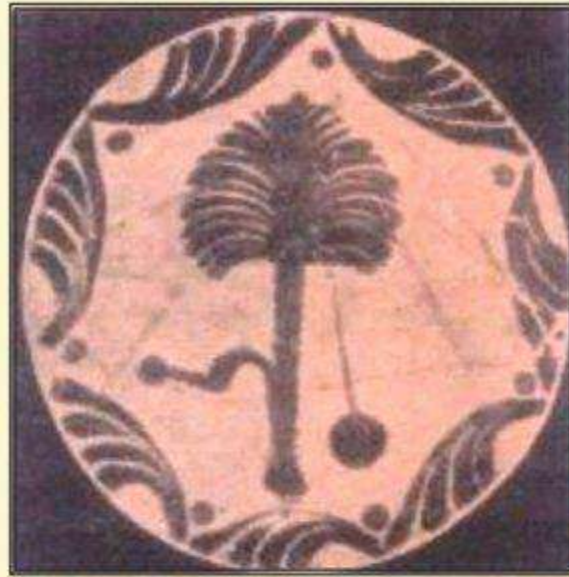
إن من أبرز العناصر الزخرفية التي تميز بها فن الزخرفة الإسلامية العناصر النباتية فهي مصدر إلهام للفنان المسلم ويعد استخدام هذه العناصر من أوضح المظاهر التي تؤكد على إبتعاد الفنان المسلم عن محاكاة الطبيعة فهي عبارة عن عناصر مجردة استخدمت بشكل أقرب إلى العنصر الطبيعي في بداية الأمر، ثم اتجه الفنان المسلم إلى تجريد العنصر، واختصار الكثير من التفاصيل فلا يكاد يتبين منها إلا الخطوط منحنية أو ملتفة ولقد بدأت تظهر شخصية الزخارف المجردة منذ القرن التاسع الميلادي في العصر العباسي وخاصة في مدينة سامراء ووصل ازدهارها في القرن الثالث عشر الميلادي في العصر المملوكي.

التجريد:

إن التجريد يعني الابتعاد عن النقل الحرفي ورفض المحاكاة من عناصر الطبيعة، وتميز الطراز العباسي بابتكار أشكال جديدة ذات مظهر زخرفي رائع فمن الخصائص المميزة للزخرفة في العصر العباسي العناية بابتكار العناصر الزخرفية وتنوع عمق الحفر في الحشوات الخشبية وكذلك تميز بالبعد عن محاكاة الطبيعة وتحول الوحدات النباتية إلى شكل تجريدي غير مطابق للواقع من خلال استخدام أوراق نباتية دائرية وأشكال متنوعة من المراوح النخيلية ويظهر تغير في شكل الوحدات قليلة البروز حيث استخدم فيها النحت المائل بحيث تتقابل حوافها ببعضها بعضاً في شكل زوايا منفرجة، شكل (٣٤).



شكل (٣٤) بغداد القصر العباسي.



شكل (٣٥) صحن من الخزف العصر العباسي القرن ٩ - ١٠ م.

**شكل ٣٤ - زخارف نباتية - شكل ٣٥ - صوره
وحدة زخرفية مجردة**

نشاط (١)



أ - بالرجوع إلى النموذجين الشكل (٣٤) والشكل (٣٥) تأمل محتوَاهما من حيث الزخارف المستخدمة بها .

ب - اذكر ما هو مفهوم التجريد في الزخرفة الإسلامية . هو الابتعاد عن النقل
الحرفي ورفض المحاكاة
من عناصر الطبيعة

نشاط (٢)



تأمل هذه المجموعة من الصور الآتية واذكر ما الصور المستمدة من الطبيعة وما الصور المجردة عن الطبيعة

ودونها في الجدول الآتي :



شكل (٣٨)



شكل (٣٧)



شكل (٣٦)

مستمدة من الطبيعة

وحده زخرفيه
مجردة

مستمدة من الطبيعة

مستمدة من
الطبيعة



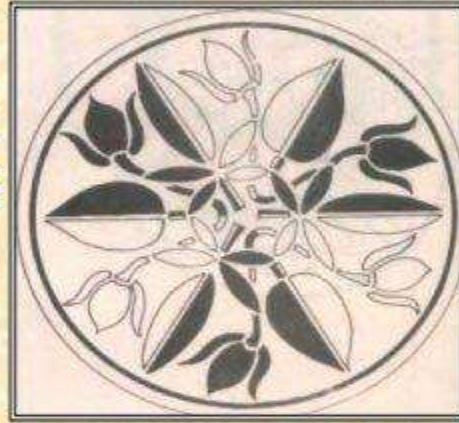
شكل (٤٠)



شكل (٣٩)

وحدة زخرفية
مجردة

اوراق نبات مجردة من
تفاصيل



شكل (٤١)

الأشكال المجردة عن الطبيعة	الأشكال الطبيعية
شكل ٣٧	شكل ٣٦
شكل ٣٩	شكل ٣٨
شكل ٤١	شكل ٤٠

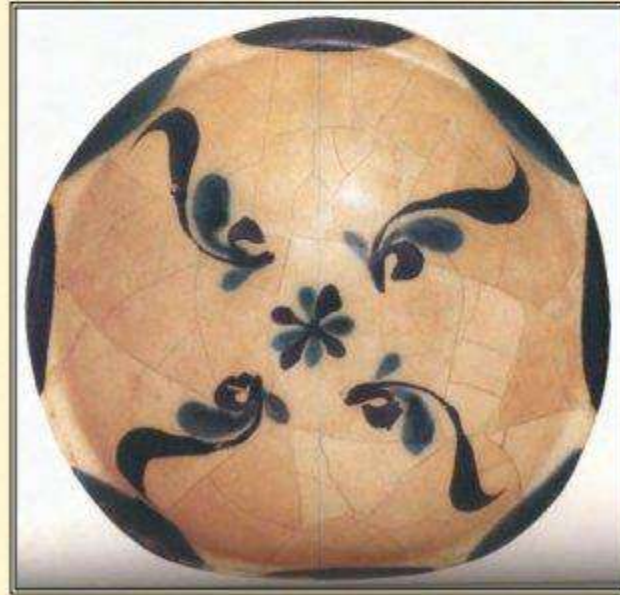
نشاط (٣)



انظر إلى هذين النموذجين للصور الزخرفية المجردة في الفن الزخرفي الإسلامي واذكر أيهما أفضل من حيث الإيقان، ولماذا؟
شكل ٤٢- لأنه احتوى على الزخارف النباتية مجردة
التفاصيل واحتوى على الزخرفة الكتابية



شكل (٤٢)



شكل (٤٣)



لاحظ مجموعة من الزهور والنباتات في الطبيعة من حولنا التي استمد منها الفنان المسلم عناصره الزخرفية بعد

أن قام بتجريدتها عن الطبيعة.

أ - هل يمكنك تجريدها بشكل زخرفي نباتي؟ حاول عمل ذلك في المساحة المعطاة أسفل.

ب - ابحث في الشبكة العنكبوتية عن بعض الزخارف النباتية المجردة.



شكل (٤٥)



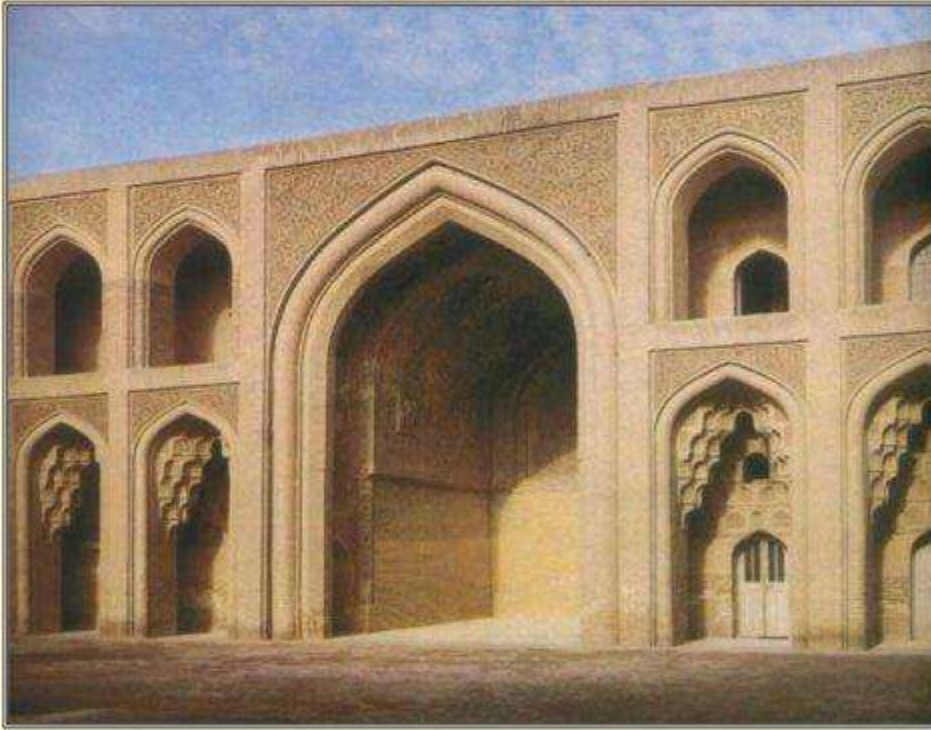
شكل (٤٤)



نشاط (٥)



تأمل هذه الصورة في الشكل (٤٦) في العصر العباسي وهي تمثل جزءاً من جدار القصر العباسي في بغداد وهو مزخرف بوحدات زخرفية جميلة وأشكال بسيطة، تحدث عنها وصف القيم الجمالية والفنية بها.



شكل (٤٦)

رابط الدررس الرقمسي



www.ien.edu.sa

التوريق في الزخارف الإسلامية

قد أخذ التجريد في الفن الإسلامي أبعاد جمالية عميقة وأصبح مسارًا واضحًا انعكست من خلاله أفكارًا وقيم احتواها الإسلام وأكد عليها كما أصبح هذا الأسلوب سمة معبرة عن الشخصية الإسلامية وبعد التجريد في الفن الإسلامي نوعًا من التعبير الذي لا يسعى إلى التصوير المباشر للأشياء وإنما يتمثل في محاولة التعمق فيما خلف الظواهر الشكلية لطرح أفكار جديدة.

ولقد أكد الفن الإسلامي على التجريد فحول الطبيعة إلى مجردات واخترع بالرياضة الذهنية القوانين الهندسية التي تعد منطلقًا لفهم التجريدات الهندسية الإسلامية التي تكسي بها المنابر والمقاعد والمصاحف والحليات الخشبية في الأبواب وغيرها من المنتجات في الفنون الإسلامية.

التوريق:

التوريق هو زخارف مشكلة من أوراق النباتات، ويعتمد التوريق الزخرفي على شكل الأوراق النباتية، بالإضافة إلى البراعم والأوراق المتفرعة والمتصلة.



أ - لاحظ الصور الآتية وتحدث عن أهمية التجريد في الفن الإسلامي .

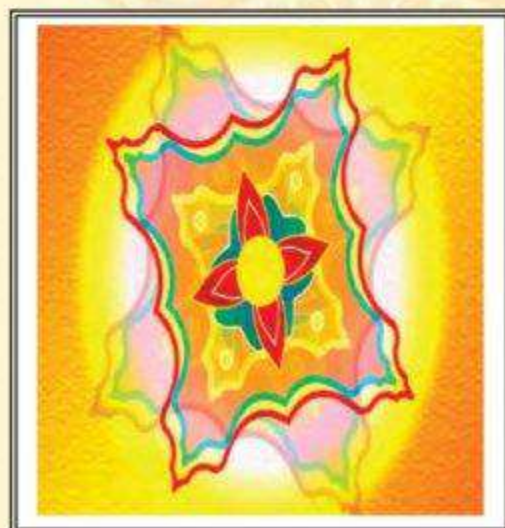
ب - صف القيم الفنية والجمالية للتجريد في الفن الإسلامي .



شكل (٤٨)



شكل (٤٧)



شكل (٤٩)



شكل (٥١)



شكل (٥٠)



شكل (٥٢)

نشاط (٢)



ظهر في الزخارف الإسلامية فكر الحضارة الإسلامية من خلال بعدها عن مضاهاة خلق الله وذلك بتجريد

العناصر الطبيعية من النباتات والأزهار وصياغتها بشكل جديد يتصف في الوحدات الزخرفية الإسلامية.

أ - تأمل الوحدات الزخرفية التي أمامك، هل هي وحدات زخرفية مجردة عن الشكل الطبيعي للنباتات؟

نعم

ب - هل يمكنك إضافة بعض التأثيرات والملامس بالأقلام الملونة في هذه الوحدات لإعطائها شكلاً جمالياً

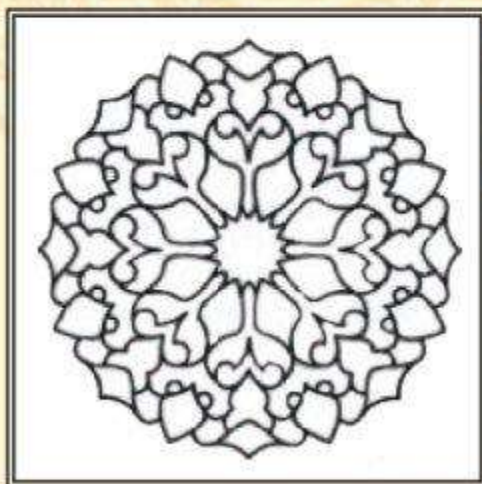
زخرفياً مبتكراً؟



شكل (٥٤)



شكل (٥٣)



شكل (٥٥)

نشاط (٣)

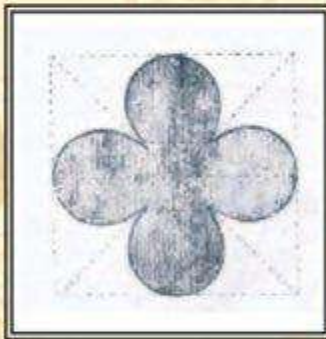


التجريد يعني الابتعاد عن النقل من الطبيعة كما هي، وهو يعتمد على تصوير موضوع من غير تعيين وتحديد لهذا الموضوع بالشكل الطبيعي المتعارف عليه، ويعتمد فن التوريق على تجريد شكل الأوراق النباتية.

أمامك بعض الوحدات الزخرفية المجردة، شكل (٥٦)، شكل (٥٧)، شكل (٥٨)، هل يمكنك عمل التوريق في

الزخارف الإسلامية باستخدام ورق الشفاف ورسم هذه الوحدات وتلوينها بالأقلام الملونة لعمل شكل ابتكاري من الوحدة

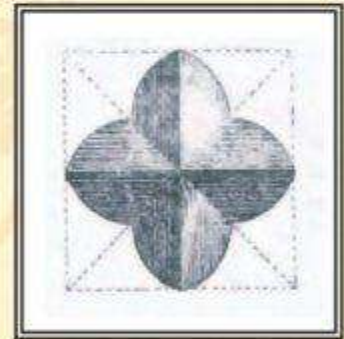
الزخرفية النباتية المجردة داخل المساحات؟ شكل (٥٩)، شكل (٦٠).



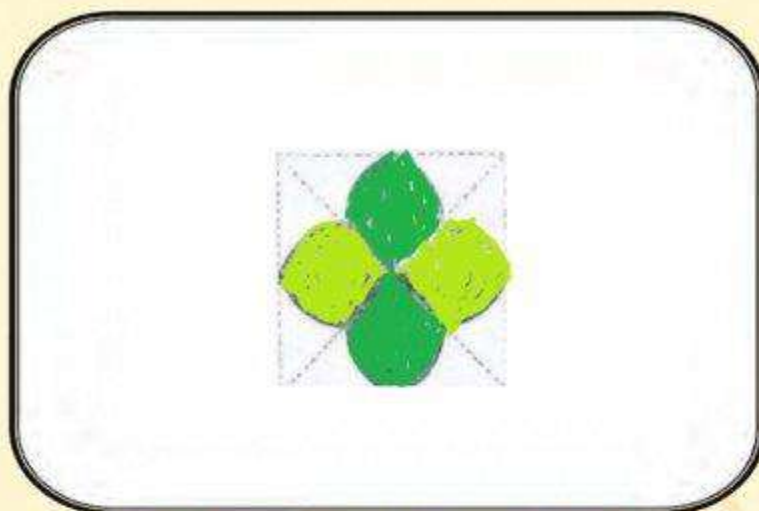
شكل (٥٨)



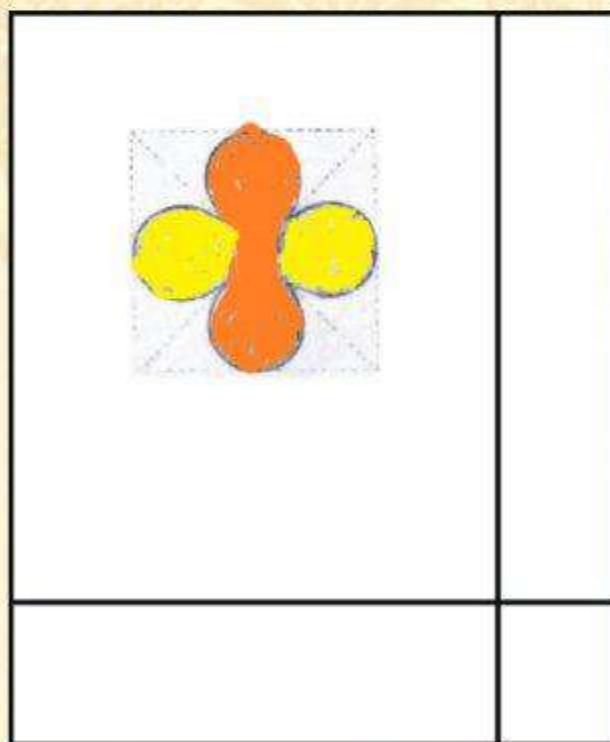
شكل (٥٧)



شكل (٥٩)



شكل (٥٩)



شكل (٦٠)

تقويم الوحدة

عزف/ي كلاً من: **س** **١**

الابتعاد عن النقل الحرفي ورفض

التجريد الزخرفي هو: **س** **٢**

المحاكاة من عناصر الطبيعة

التوريق الزخرفي هو: **س** **٣**

زخارف مشكلة من اوراق النباتات ويعتمد
التوريق شكل الاوراق النباتية بالاضافة الى البراعم

والاوراق المتصلة والمتفرعة
ضع/ي علامة (✓) أمام العبارة الصحيحة، وعلامة (X) أمام العبارة غير الصحيحة فيما يأتي:

س **١** أبرز العناصر الزخرفية التي تميز الفن الزخرفي الإسلامي العناصر النباتية. (✓)

س **٢** اتجه الفنان المسلم إلى تجريد العنصر باختصار كثير من التفاصيل. (✓)

س **٣** بداية ظهور شخصية الزخارف الإسلامية منذ القرن السابع الميلادي. (✓)

س **٤** أكد الفن الإسلامي على التجريد في منتجات الفنون الإسلامية. (✓)



الوحدة الثالثة

مجال الطباعة

الموضوع الأول:

مطبوعات بالتفريغ.

الموضوع الثاني:

طباعة زخرافية بالتفريغ.

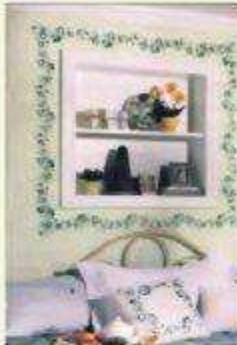
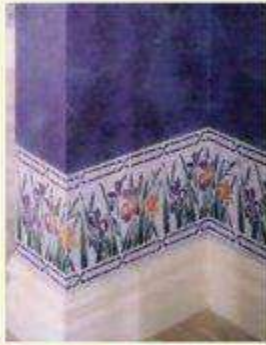


زابطا المرصن الترفهسي



www.ien.edu.sa

مطبوعات بالتفريغ



فن طباعة التفريغ (الإستسل) يعتبر طباعة التفريغ (الإستسل) من الفنون الشعبية العالمية، والذي يتناول زخرفة الحوائط.

وقد نشأ هذا الفن كبديل للأوراق التي استخدمت في زخرفة الحوائط والتي تعتبر غالية التكلفة إذا ما قورنت بالإستسل.

ثم امتد استخدامه ليشمل مختلف قطع الأثاث والبسط والملابس والحقائب وغيرها. شكل (٦١).

شكل (٦١) جوانب متعددة لاستخدام الإستسل.

نشاط (١)



تأمل البيئة من حولك باحثاً عن طباعة التفريغ، والتقط صوراً لها.



ما هو الإستنسل؟

الإستنسل مصطلح أجنبي يطلق على كل سطح مستو غير نافذ للألوان عليه ثقب مختلفة الأشكال والأحجام. شكل (٦٢) ويصنع عادة من الورق السميك المغطى من كلا الجانبين بطبقة من شمع البرافين ليصبح غير مشرب للماء.

كما يمكن استخدام الصمغ الأبيض أو الورنيش، ثم يترك ليجف قبل نقل التصميم إليه وتفرغته. شكل (٦٣).

شكل (٦٢) نموذج للإستنسل.



شكل (٦٣) نموذج للإستنسل.



بدائل الإستنسل:

جميع الخامات المسطحة والغير نافذة للألوان هي خامات صالحة لعمل الإستنسل كرقائق الأشعة الطيبة أغلفة الملفات - التجليد اللاصق - الشريط اللاصق - المفارش البلاستيكية المخرمة. شكل (٦٤).



شكل (٦٤) بدائل للإستنسل.

السالب والموجب في طباعة التفرغ:

التصميم في الطباعة يتكون عادة من شكل وأرضية فالشكل هو العنصر الموجب في التصميم، أما الأرضية فهي العنصر السالب، وعند الرغبة في الحصول على طباعة تصميم ما باستخدام الإستنسل يجب أن يكون التصميم مفرغاً عن الإستنسل، أي أنه في حالة الرغبة في الحصول على تصميم موجب يجب أن يكون الإستنسل سالب والعكس صحيح. شكل (٦٥-٦٦).



الطباعة بواسطة الإستنسل
للحصول على طباعة موجبة



تجهيز إستنسل سالب



إعداد التصميم الموجب

شكل (٦٥) طباعة تفرغ موجبة.

بمقارنة التصميم والطباعة الناتجة بالإستنسل، سنلاحظ أن التصميم والطباعة موجبة بينما الإستنسل سالب.



اعداد التصميم السالب ← تجهيز استنسل موجب ← الطباعة بواسطة الاستنسل للحصول على طباعة سالبة

شكل (٦٦)

بمقارنة التصميم والطباعة الناتجة بالاستنسل، سنلاحظ أن التصميم والطباعة سالبة بينما الاستنسل موجب.

خامات وأدوات طباعة التفريغ:

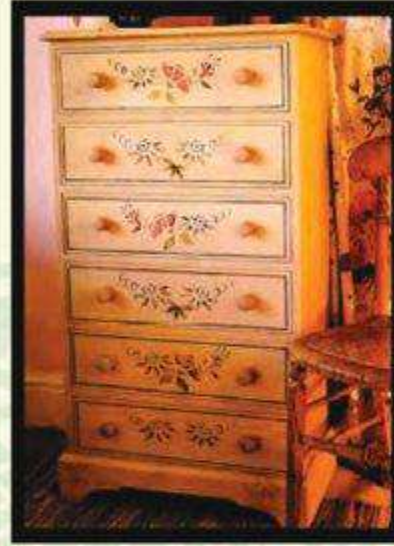
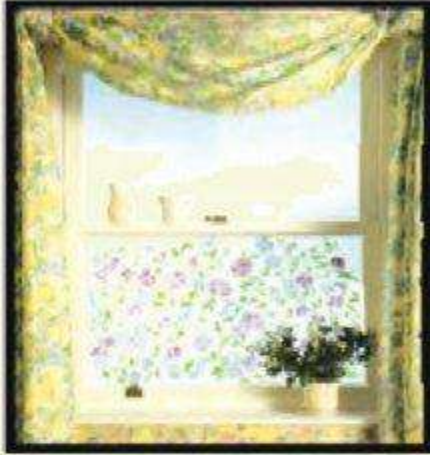
الاستنسل: يمكن أن يجهز كما شرح سابقاً أو يمكن استخدام البدائل سابقة الذكر بالإضافة إلى وجود مجموعة

واسعة من الاستنسل الجاهز في المكتبات. شكل (٦٧).



شكل (٦٧)

السطح الطباعي: يمكن تطبيق طباعة التفريغ على مختلف الخامات كالحوائط والخشب والزجاج والمرابا والأقمشة وقطع الأثاث وأدوات المائدة والتحف . شكل (٦٨) .



شكل (٦٨) أسطح طباعية مختلفة.

نشاط (٢)



استخدمت طباعة التفريغ لزخرفة الحوائط ، ابحث عن نماذج مختلفة منها واجمع صور لها في اليوم خاص .



الألوان: يجب أن تكون الألوان المستخدمة للتطبيق على الإستنسل كيفية، ذات وسط مائي أو زيتي وتتوفر منها ألوان كيفية القوام وألوان مضغوطة وبالإضافة إلى ألوان البخ.



شكل (٦٩) مجموعة من الألوان المستخدمة في طباعة الإستنسل.



إناء مسطح (بالتة): يستخدم لوضع الألوان وخالطها إذا احتاج الأمر، ويمكن استخدام أطباق البلاستيك. شكل (٧٠).

شكل (٧٠) أواني لوضع اللون.



الشريط اللاصق: يستخدم الشريط اللاصق لتثبيت الإستنسل، أو يمكن استخدامه كبديل للإستنسل في ما يعرف بطباعة الحواجز. شكل (٧١).

شكل (٧١) أنواع مختلفة من الشريط اللاصق.



الفرش (المدق): للفرش المستخدمة في طباعة التفرغ شعر قصير وخشن، وتسمى هذه الفرش بالمدقات وهي مثالية للمساحات الصغيرة، ومن هذه الفرش نوع يأتي برأس إسفنجي، كما يمكن استخدام الرول الإسفنجي شكل (٧٢)، بالإضافة إلى إمكانية استخدام الفرش الخشنة بعد قص شعرها بشكل قصير. شكل (٧٣).

شكل (٧٢) أدوات فرش مختلفة لوضع اللون.



شكل (٧٣) طريقة قص الفرشاة.

الطريقة الصحيحة لاستخدام المدق (فرش الإستنسل):

للحصول على نتيجة متقنة وجيدة من طباعة التفريغ يجب استخدام المدق بالطريقة الصحيحة عند وضع اللون وذلك

على النحو الآتي:

١- يجب استخدام المدق بشكل عامودي دائما .



شكل (٧٤)

٢- يوضع اللون على شعيرات المدق عن طريق الدق بشكل عامودي فوق اللون في طبق الألوان حتى يتخلل اللون

شعيرات المدق .

٣- يجب التأكد من عدم وجود أنوار فائضة ظاهرة على شعيرات المدق .

٤- عدم وضع اللون بكمية كبيرة حتى لا يتخلل الحواجز والآتي يطمس التصميم .

لعلنا لاحظنا مما سبق الدور الذي تقوم به طباعة الإستنسل لتعويد المبتدئ على الدقة والنظام .

نشاط (٣)



إذا زرنا الشبكة العنكبوتية وبحثنا عن طباعة التفريغ

فمن المؤكد أننا سنتمتع بالنظر إلى النماذج المختلفة

لطباعة التفريغ .



طباعة التفريغ بلون واحد بإستنسل جاهز:



وضع اللون على الإستنسل



وضع الإستنسل



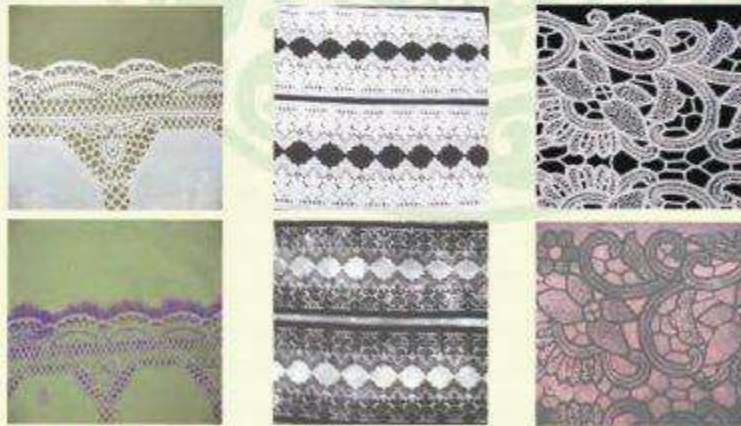
شكل (٧٥)

ترك الألوان لتجف



رفع الإستنسل

نماذج لطباعة التفريغ لعدد من مفارش البلاستيك المخزومة:



شكل (٧٦) نماذج لطباعة التفريغ لعدد من مفارش البلاستيك المخزومة.

طباعة التفرغ بحواجز من الأشرطة اللاصقة:



تجهيز السطح الطباعي (كيف؟).



إعداد التصميم.



وضع الألوان.



وضع الشريط اللاصق وفق التصميم.

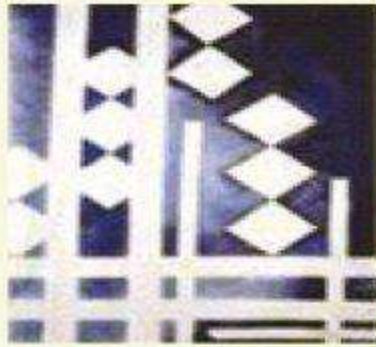


المنتج النهائي.



إزالة الأشرطة اللاصقة بعد جفاف اللون.

شكل (٧٧)



نماذج لطباعة التفرغ بالحوافز مستمدة من التصاميم الشعبية.

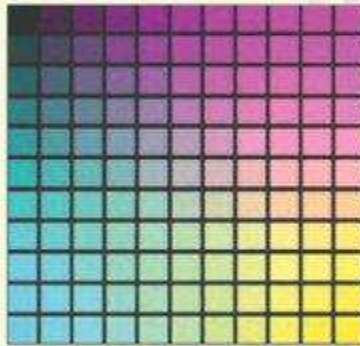


شكل (٧٨)

نشاط (٤)



قام مجموعة من الأصدقاء بوضع هذا التصميم وهم يرغبون في استخدام طباعة التفرغ في تنفيذها على القماش، هل نستطيع مساعدتهم، سوف يكونون شاكرين لنا ومقدرين تعاوننا معهم.



- ما لون القماش الذين يحتاجون إليه؟
- **احمر- اصفر- اخضر- برتقالي**
- ما هي الألوان التي يجب أن يستخدموها؟
- **احمر اصفر اخضر برتقالي**
- حدد خطوات العمل مرتبة.

مثل الخيش والاكياس

نشاط (٥)



لنفكر في كافة الأشياء التي يمكن أن نطبق عليها الطباعة بالتفرغ.

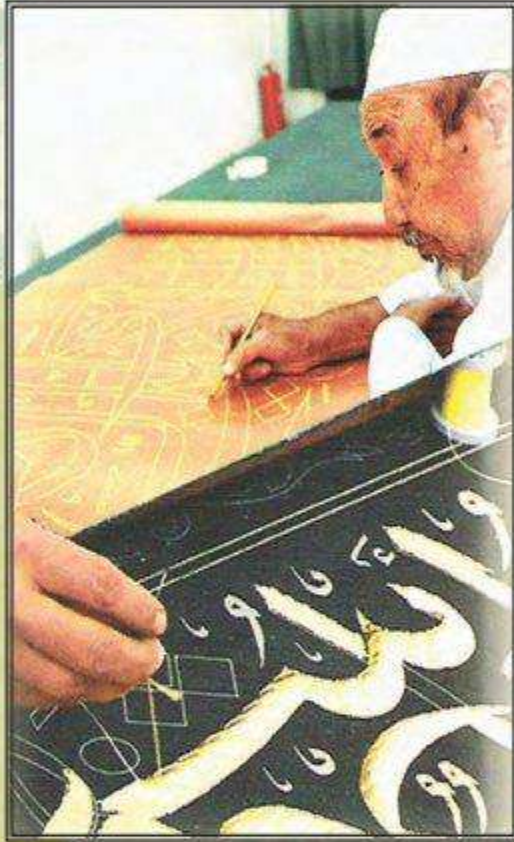


راجعنا التصميم الرقمي



www.jen.edu.sa

طباعة زخرفية بالتفريغ



الإستسل في طباعة تصاميم كسوة الكعبة:

استخدمت طباعة الإستسل قديماً في طباعة الكتابات والزخارف التي سيتم تطريزها على قماش كسوة الكعبة المشرفة، شكل (٧٩) وذلك برسم التصميمات على ورق وعمل ثقوب صغيرة على كامل التصميم ومن ثم يوضع فوق القماش المراد تطريزه ويرش بالبودرة أو الجير على الثقوب مما يحدث آثاراً على شكل نقط على القماش. شكل (٨٠).

شكل (٧٩) استخدام طباعة الإستسل في صناعة كسوة

الكعبة المشرفة قديماً لنقل التصاميم تمهيداً لتطريزها.



شكل (٨٠)

تصاميم الإستنسل:



شكل (أ/٨١)

للحصول على طبعات مطابقة للتصميم وتظهر تفاصيله يجب أن يعالج التصميم عن طريق إحداث حواجز (فواصل) بين أجزاء التصميم.

لننظر إلى الشكل (أ/٨١) تصميم يراد طباعته، والشكل (ب/٨١) فعبارة عن



شكل (ب/٨١)

الأثر الطباعي الناتج من استخدام إستنسل للتصميم (أ/٨١)، نلاحظ عند تطبيق

الطباعة أن الأثر الطباعي الموضح في الشكل (ب/٨١) يوضح المساحة المحصورة

بالخط الخارجي للتصميم ولا يظهر التفاصيل، ولكن إذا نظرنا إلى التصميم في

الشكل (أ/٨٢) نلاحظ أن التصميم مجزأ إلى مساحات محددة مقللة، والشكل

(ب/٨٢) عبارة عن الأثر الطباعي الناتج عن طريق استخدام إستنسل للتصميم في

الشكل (أ/٨٢)، نلاحظ في الشكل (ب/٨٢) وضوح تفاصيل التصميم بالإضافة

إلى إمكانية استخدام عدة ألوان دون خوف من اختلاط بعضها بعض، فبسببان

معلم الإنسان ما لم يعلم. من هنا نستنتج أهمية وجود حواجز (فواصل) في طباعة

الإستنسل.



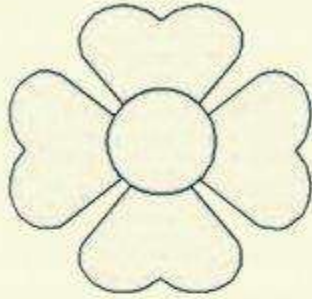
شكل (أ/٨٢)



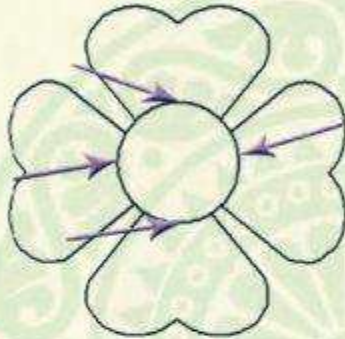
شكل (ب/٨٢)

طريقة عمل تصاميم الاستنسل:

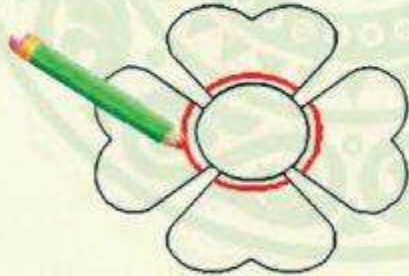
١- رسم التصميم المراد تطبيقه.



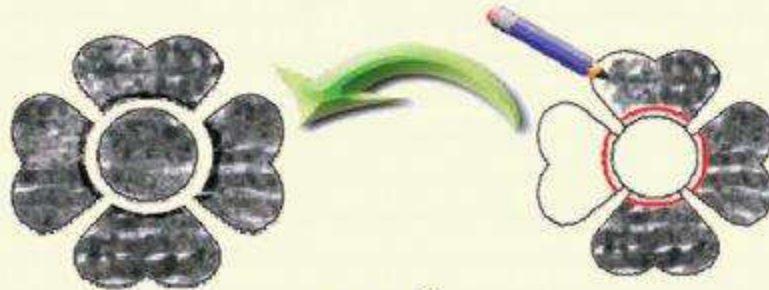
٢- تحديد المناطق في التصميم التي تحتاج إلى فصل.



٣- رسم خط مواز للخط الموجود في التصميم في المناطق المراد فصلها.



٤- تظليل المساحات الجديدة للتأكد من أنها مغلقة.



شكل (١٣)

عمل الإستنسل:

- ١- ينقل التصميم إلى الإستنسل (في حالة الإستنسل الشفاف يوضع التصميم تحت الإستنسل ويشف التصميم، أما في حالة الإستنسل المعتم فيجب استخدام ورق كربون لنقل التصميم).
- ٢- تفرغ المساحات المراد طباعتها باستخدام المقص أو أداة حادة كالمشرط.

القيم الجمالية لطباعة التفرغ:

يكن جمال طباعة التفرغ في الحواجز (الفواصل) التي تفصل أجزاء التصميم عن بعضها البعض فالتنوع في الحواجز يعطي تأثيرات مختلفة تمكننا من الحصول على تصاميم مختلفة ومتنوعة. شكل (٨٤).



شكل (٨٤) التنوع في التصميم الناتج من تنوع الفواصل.

نشاط (١)



التصميم الزخرفي الذي أمامنا في حاجة إلى وجود فواصل ليكون صالحاً لطباعة الاستنسل، لنظهر قدرتنا على الابتكار في عمل هذه الفواصل بأكثر من شكل. بالإضافة إلى القدرة على إحداث تأثيرات لونية مقننة تدرج من الفاتح إلى الداكن ومن لون إلى آخر في المساحة الواحدة. وهو ما لا يمكن الحصول عليه في الأساليب الأخرى للطباعة كطباعة القالب، شكل (٨٥).



نشاط (٢)



لنتأمل النموذج الطباعي الآتي ولنلاحظ كيف أن توزيع الألوان ساهم في الإيهام بالتجسيم.



٢- طباعة التفرغ بأكثر من لون بدون الفواصل:

للطباعة بالتفرغ بدون فواصل فإننا نحتاج إلى أكثر من إستنسل للتصميم بحيث يتم في كل إستنسل تفرغ جزء من

التصميم.

يُرسَم أجزاء التصميم كل على حدة وينقل كل جزء على إستنسل منفصل

إعداد التصميم المراد طباعته



ترقيم الإستنسلات

يُفرغ كل إستنسل على حدة



يُطبع الإستنسل رقم ١

يُطبع الإستنسل رقم ٢



الشكل النهائي للطباعة



شكل (٨٩) خطوات طباعة التفرغ بأكثر من لون بدون الفواصل.

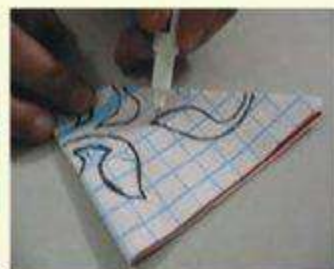
٣- طباعة التفريغ باستنسل من التجليد اللاصق:



٣



٢



١



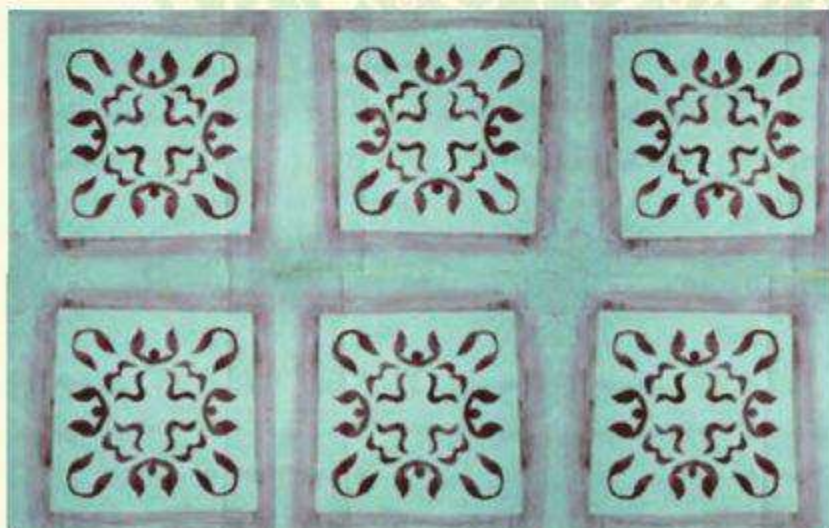
٦



٥



٤

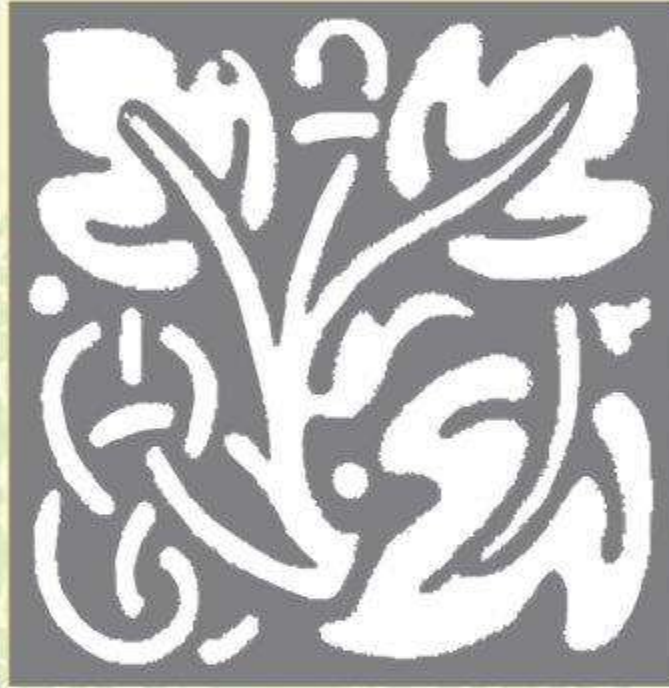


شكل (٩٠) خطوات طباعة التفريغ باستنسل من التجليد اللاصق.

نشاط (٣)



شجع زملائك / زميلاتك على عمل تأثيرات لونية متنوعة باستخدام التصميم الآتي بعد عمل الإستنسل .



تقويم الوحدة

ضع/ي علامة (✓) أمام العبارة الصحيحة، وعلامة (X) أمام العبارة غير الصحيحة فيما يأتي:

١ استخدمت طباعة الإستنسل قديماً في طباعة الكتابات والزخارف التي سيتم تطريزها على قماش

كسوة الكعبة المشرفة. (✓)

٢ فن طباعة التفريغ (الإستنسل)، يعتبر من الفنون الشعبية العالمية. (✓)

٣ طباعة الإستنسل تستخدم للطباعة على الملابس. (✓)

اذكر/ي طرق الطباعة بالتفريغ:

١ طباعة التفريغ بالإستنسل من تجليد اللاصق

٢ طباعة التفريغ بأكثر من لون بدون فواصل

٣ طباعة التفريغ بأكثر من لون بوجود فواصل



الوحدة الرابعة

مجالات الخزف

الموضوع الأول:

زخارف بارزة على المسطحات الطينية.

الموضوع الثاني:

تشكيل الجسم بطريقة الشرائح الطينية.



جامعة القصيم الإلكترونية



www.iqu.edu.sa

زخارف بارزة على المسطحات الطينية

الخزف المسطح ذو الزخارف البارزة:

هو أحد أنواع الخزف الإسلامي الذي انتشر في العصر العباسي في العراق وكانت مراكزه المهمة في سوسة وسامراء ، وانتشر كذلك في سوريا وسلطان آباد وقاشان . شكل (٩١) .



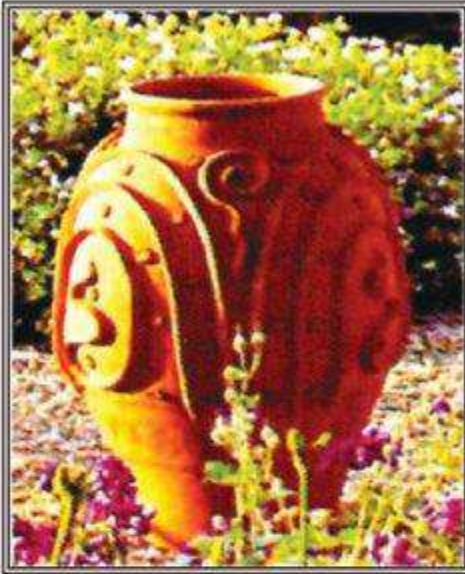
شكل (٩١) شريحة خزفية مغطاة بطلاء أزرق مزخرفة بزخارف بارزة على هيئة محراب مستطيل — إيران القرن الثاني عشر أو أوائل الثالث عشر ميلادي . مجموعة (طارق رجب) .

وهناك أساليب متنوعة لتطبيق الزخارف البارزة منها :

١- الزخرفة بالإضافة واللصق :

يستعمل فيها الطينة اللينة نوعاً ما ، ويتم تشكيله حسب الزخرفة المراد عملها ، ثم لصقها على السطح الطيني

في مكانها المعد سابقاً ، لتظهر زخارف بارزة عن سطح الإناء . الشكلين (٩٢ ، ٩٣) .



شكل (٩٣) إناء فخاري شكل بتقنية الزخارف البارزة.



شكل (٩٢) وحدات من الطين يتم تجهيزها يدوياً على شكل كرات أو حبال.

٢- الزخرفة بالشرايح : شاع استخدام الشرايح الطينية في التشكيل المباشر بها ، أو استخدامها كإضافة للزخرفة .

الشكلين (٩٤ ، ٩٥) .



شكل (٩٥) شرايح طينية شكلت على هيئة أوراق نبات وأضيفت كزخرفة .



شكل (٩٤) شرايح طينية شكلت على هيئة ورقة نبات .

تعريف الشريحة:

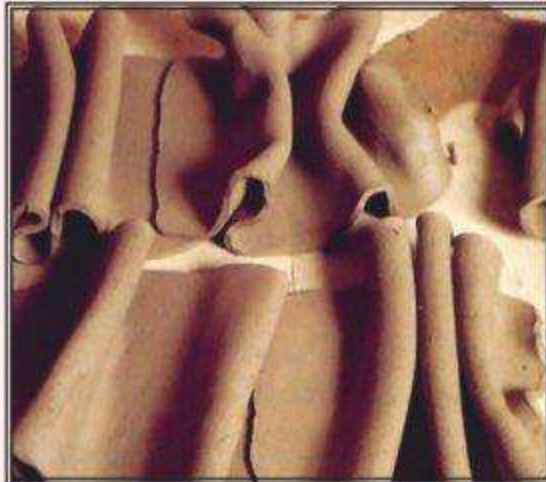
الشريحة عبارة عن قطعة من الطين تفرد بفراة خشبية حتى تصبح مسطحة ذات ثخانة واحدة. شكل (٩٦).
وقد تكون ذات شكل محدد أو حر.



شكل (٩٦)

التشكيل بالشريحة:

هي إحدى الطرق اليدوية للتشكيل التي شاع استخدامها منذ القدم وحتى وقتنا الحاضر، وهي من الطرق الأكثر انتشارًا بين فناني الخزف كونها طريقة سهلة وتعدد طرق التشكيل فيها وبها. شكل (٩٧).



شكل (٩٧)

نشاط (١)



الشكل (٩٨) توضح الخامات والأدوات المطلوبة لتنفيذ عمل مسطح وزخرفته بالشريحة وطلائه، نذكرها سوياً من خلال



معقنا ما في الدوس الساقطة.
الدوفر المستخدمة في
التحزيز على الطين
- بعض الفرش -
الفراده - بعض الالوان
الدوفره المستخدمة في
القطع والتفريغ



بالأصابع



بالفرد بين شريحتين خشبية



بالقطع



بالفرد

شكل (٩٩)

نشاط (٢)



أمامك في الشكل (٩٩) صور توضح بعضاً

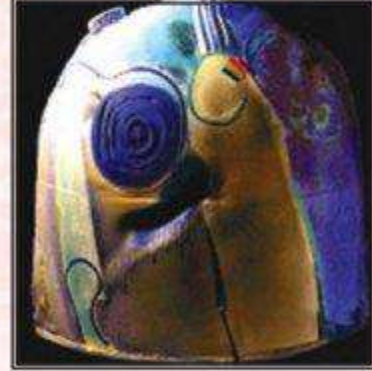
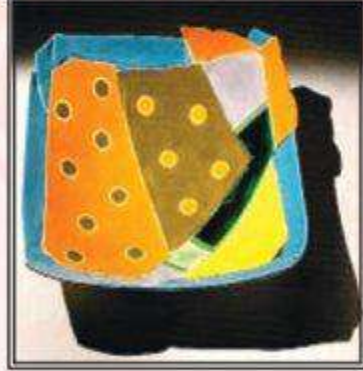
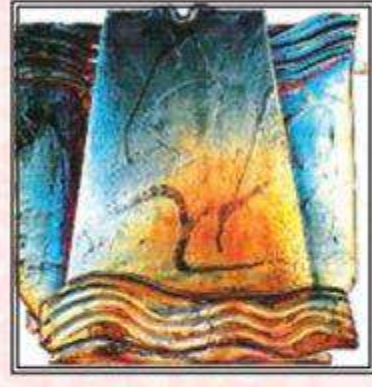
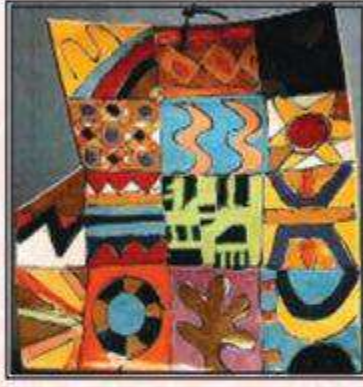
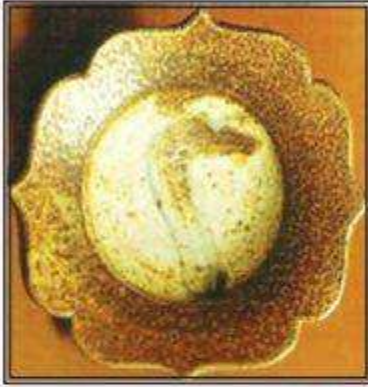
من الأساليب المتبعة لفرد الطينة للحصول على

شريحة، تأملها واشرح بأسلوبك الخاص ما

شاهدت فيها .

دور الابتكار في تشكيل الشريحة:

للابتكار دور فعال في إنتاج الأشكال المسطحة المصنوعة من السراخ الطينية غير التقليدية ذات القيم الفنية والجمالية التي تحمل النوع في الحدود الخارجية وفي الإضافات الجذابة التي تظهر بأسلوب فني مبتكر، استمع بمشاهدة النماذج في الشكل (١٠٠)، وأطلق العنان لمخيلك لتبتكر شكلاً جديداً للشريحة.



شكل (١٠٠)

أساليب الزخرفة بالشريحة:

١- زخرفة نافرة عن سطح الشريحة: وتكون بضغط الشريحة في قالب مزخرف أو تشكل الوحدات الزخرفية وتضاف

على سطح الشريحة لتبدو شبه مجسمة. شكل (١٠١).



شكل (١٠١)

٢- زخرفة مجسمة: وتكون بفرد الشريحة وتقطيعها بقوالب القطع ثم تجميع الأجزاء، أو تشكيلها مباشرة يدويًا.

شكل (١٠٢).



شكل (١٠٢)

نشاط (٣)



هناك العديد من الأساليب تتبع لإعطاء العمق للشريحة، في الشكل (١٠٣) تشاهد إحدى هذه الأساليب.

اذكر طرقاً أخرى يمكن أن تطبقها لتحرك بها الشريحة.

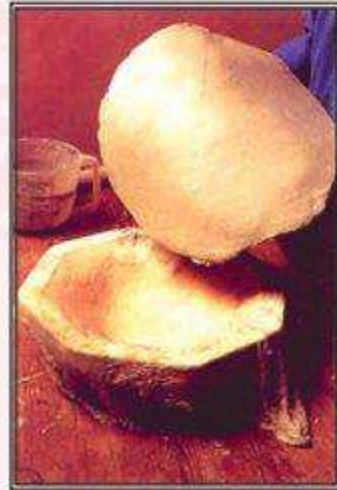
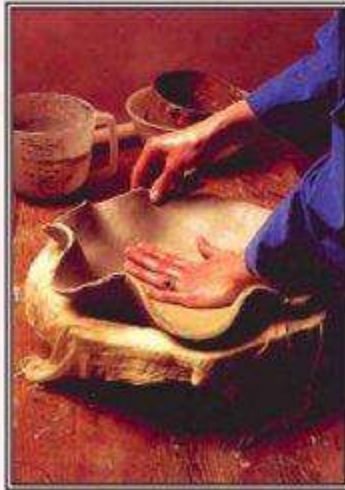
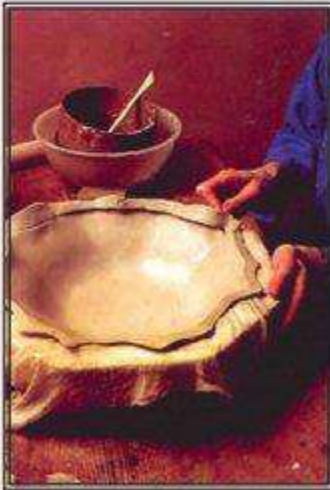
ماذا يحدث للشريحة إذا وضعناها على إناء مقلوب؟

ماذا يحدث إذا وضع عدد من الكرات الطينية متوسطة الحجم على هيئة دائرة أو مربع بحيث تكون متباعدة تباعداً

محسوباً في حدود مساحة الشريحة، ثم توضع عليها الشريحة؟

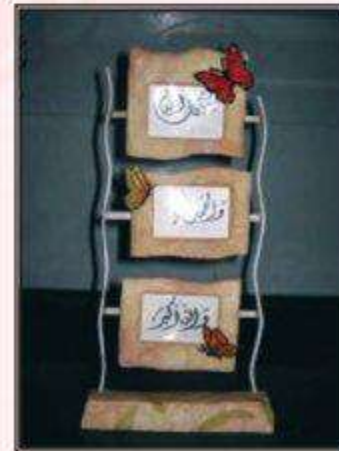
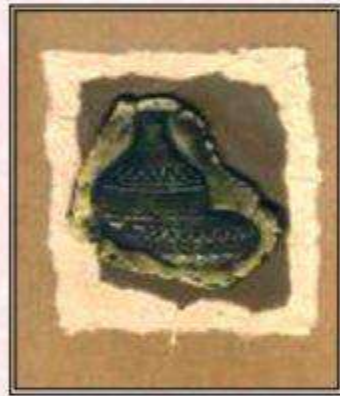
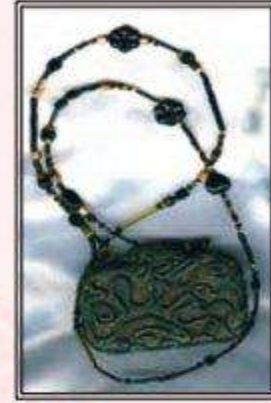
ماذا يحدث إذا شكلنا حبل طيني وجمعنا بين أطرافه ليكون حلقة مفرغة، ثم تغطي بورق يتحدّد معه شكل

الحبل، ونفرد عليها الطينة؟



شكل (١٠٣)

ويمكننا تشكيل بعض الأعمال الفنية المعاصرة بالشريحة تظهر فيها أساليب حديثة للزخارف البارزة. شكل (١٠٤).



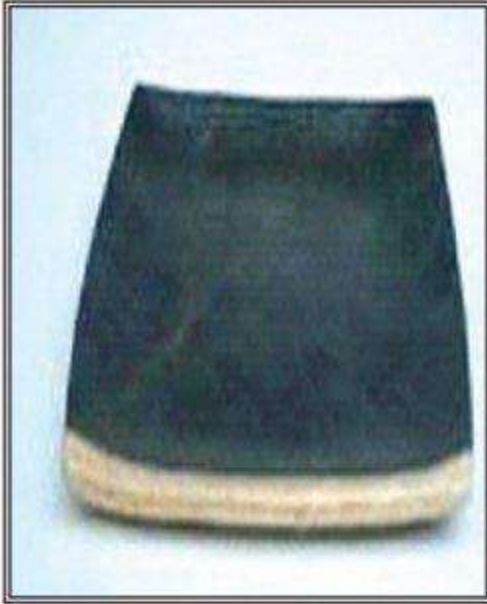
شكل (١٠٤)

نشاط (٤)



ما القيم الجمالية التي أضفتها الزخرفة البارزة على الشريحة في شكل (١٠٥) إذا ما قورنت بالشريحة دون إضافات،

شكل (١٠٦)؟



شكل (١٠٦)



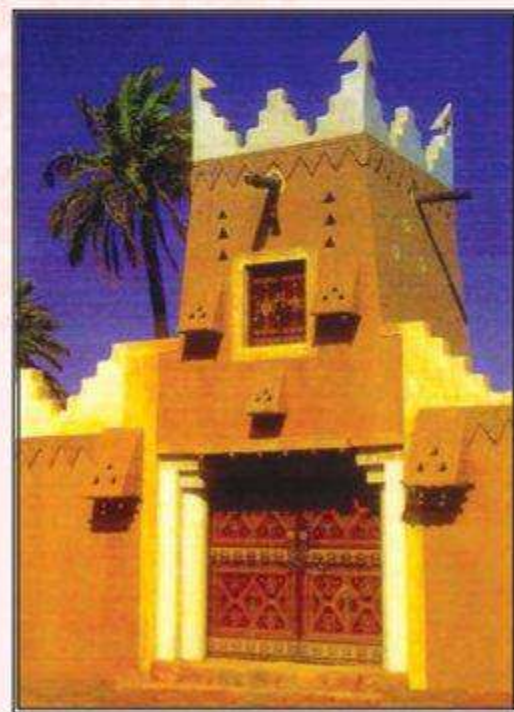
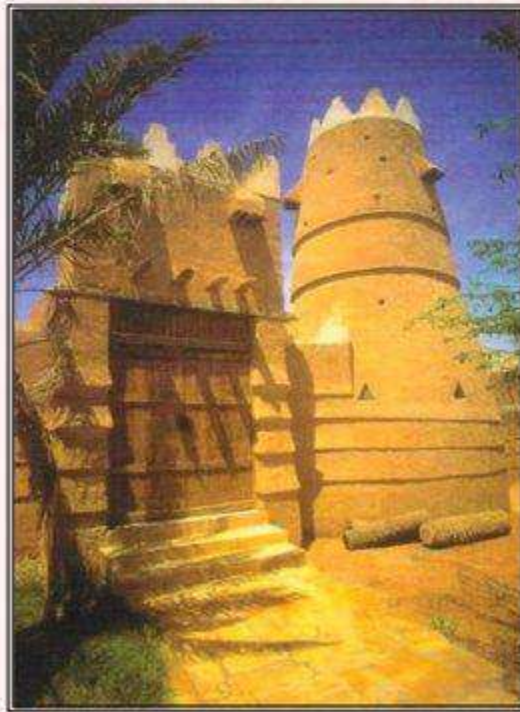
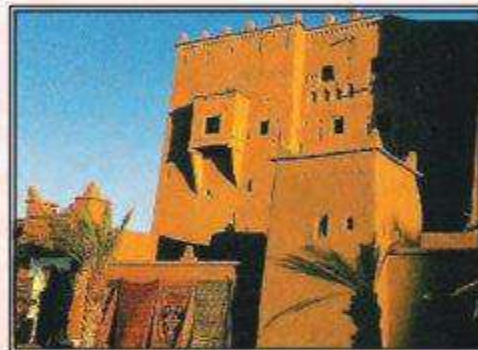
شكل (١٠٥)

اعطتها اضافة جذابه اظهرتها في مظهر
فني مبتكر -تنوعت في حدودها
الخارجيه الفنيه



نشاط (٥)

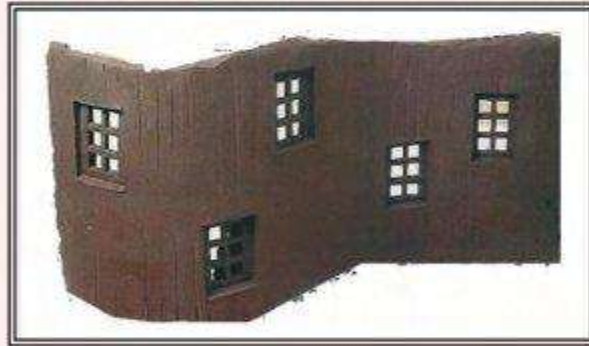
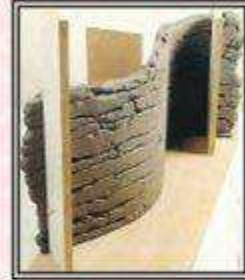
تزخر مملكتنا الحبيبة بآثار عريق وجذور ضاربة في التاريخ، نشاهد في شكل (١٠٧)، بعض المباني الأثرية، لنبحث عن المزيد منها في منطقتنا، ثم لنعمل نموذجًا مصغرًا لمبنى مفضل لدينا بتفاصيله الدقيقة متبعين طريقة التشكيل بالشريحة.



شكل (١٠٧) نماذج لمباني أثرية.

خطوات تنفيذ واجهة مبنى من طين:

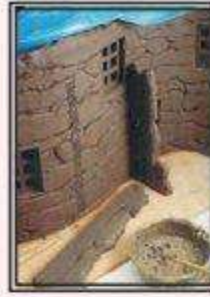
الخطوة الأولى: نقر الشريحة الطينية بسمك واحد، وتقطع جميع الأطراف.



شكل (١٠٨)

الخطوة الثانية: نحز ونخدش سطح الشريحة الطينية حتى نحصل على الخطوط الخارجية للمبنى الطيني، نرفع الشريحة

الطينية بقطع خشبية، ثم نقطع النوافذ والأبواب بقوالب القمع، ثم تثبت النوافذ بالطينة السائلة.



الخطوة الثالثة: نؤخرق الشريحة الطينية بإضافة قطع من الشرائح الصغيرة تمثل الدرج والحوائط الخارجية للمبنى الشعبي، ونلصقها بالطينة السائلة.



نماذج أخرى لمباني شعبية نفذت بطريقة الشريحة.



شكل (١٠٩)

رابطه القدرين الرقمي



www.ign.edu.sa



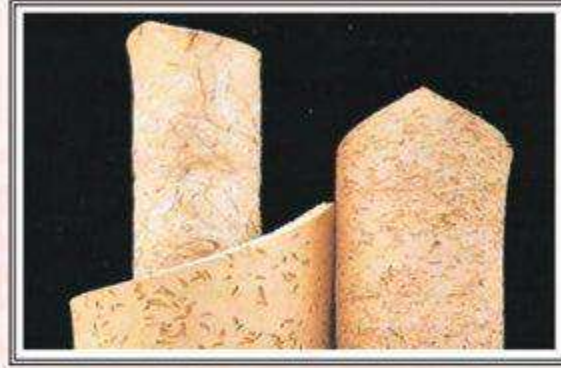
تعتبر طريقة التشكيل بالشرائح إحدى أهم طرق التشكيل اليدوي للطينات التي استعملت قديماً ولا تزال تتبع حتى الآن ويكثر انتشارها بين فناني الخزف كونها تعطي نتائج متعددة وتتميز عن غيرها من الطرق أنها تستخدم في بناء أشكال كبيرة ذات ارتفاعات عالية نسبياً في وقت قصير.

ما يجب مراعاته عند التشكيل بطريقة الشرائح:

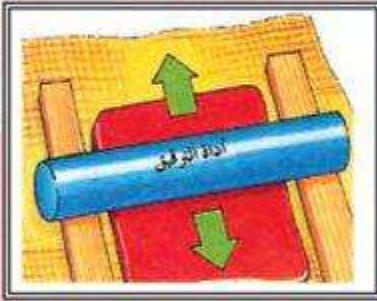
- ١- إعداد الطين المناسب لطريقة التشكيل، من حيث الخواص وقوة التماسك، والقابلية للدمج والتشكيل واللحام.
- ٢- ترقيق الطينة على قطعة من القماش الماص للرطوبة لتسهيل رفعه.
- ٣- ترقيق الطين على شكل شرائح وتحديد سماكته حسب طبيعة الجسم المراد تشكيله والوظيفة التي يصنع من أجلها.
- ٤- تقص الشرائح حسب التصميم المعد.
- ٥- تحضير جميع الشرائح التي يحتاجها العمل قبل البدء بالتشكيل.
- ٦- تغطية الشرائح بقطعة قماش رطبة.

٧- يمكن إكساب سطح الشرائح تأثيرات ملمسية تنتج من طبيعة السطح الذي يتم فرد الطينة عليه، أو إضافة ملامس متعددة كي تعطي تأثيرات فنية تحمل قيم جمالية، شكل (١١٠). والعمل بتشكيل الطينة يعلمنا الهدوء والصبر

لإجادة العمل.



شكل (١١٠) تأثيرات ملمسية ناتجة من طبيعة السطح الذي تفرد عليه الشريحة.



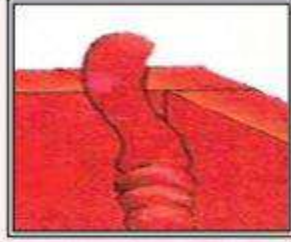
خطوات التشكيل بطريقة الشرائح:

الخطوة الأولى: ترقق عجينة الطينة بواسطة الفرادة، مع مراعاة البدء بالرق من المنتصف باتجاه الأطراف للحصول على

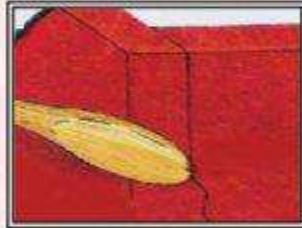
شريحة طينية بشحاة شريحتي الخشب.



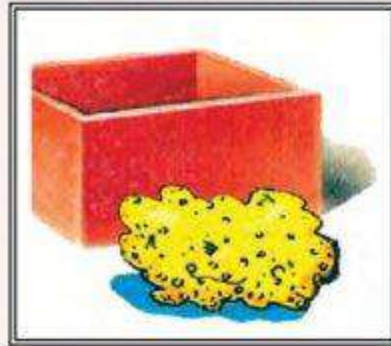
الخطوة الثانية: يقص ورق مقوى حسب الشكل المرغوب تنفيذه، ويوضع على سطح الشريحة، وتقص الشرائح باستخدام أداة حادة، وتترك حتى تصل إلى حالة التجلد.



الخطوة الثالثة: تلتصق الشرائح بعضها ببعض بعد خدش الحافات (خطوط الالتقاء)، ثم وضع الطين السائل عند خطوط الالتقاء لتساعد على عملية الالتصاق، كما يمكن استعمال حبال طينية طرية ورفيعة للمساعدة في لصق الجوانب من الداخل، لتلافي انفصالها عن بعضها بعضاً.



الخطوة الرابعة: تستخدم الدفر الخشبية للضغط على الحافات التي تم لصقها كي تتماسك القطع ببعضها.



الخطوة الخامسة: يمسح الشكل وينظف بقطعة من الإسفنج الطبيعي المبلل بالماء لإكساب الشكل النعومة المطلوبة.

خطوات تشكيل الشكل الأسطواني:

يمكن تشكيل الشكل الأسطواني بالشريحة باتباع الخطوات الآتية:



الخطوة الثانية: يدحرج الجسم الأسطواني على الشريحة لتلف عليه.

الخطوة الأولى: تلف ورقة على جسم أسطواني وتثبت بورق لاصق.



الخطوة الثالثة: يدمج طرفي الشريحة، ثم يرفع الجسم من الداخل لنحصل على شريحة أسطوانية الشكل.

نشاط (١)



تعرفنا فيما سبق على طرق التشكيل اليدوي. لنذكر تلك الطرق، ثم نعقد مقارنة بين اثنين منها (طريقة التشكيل بالحبال

وطريقة التشكيل بالشرائح). ونحدد مميزات كل منهما من حيث لدونة الطين، نمط البناء، سهولة التشكيل.



المعالجة السطحية:

اهتم الإنسان منذ القدم بتجميل كل ما ينتجه، وقد توصل إلى زخرفة القطع الطينية بأنماط زخرفية بسيطة طورها على مر العصور المتعاقبة، وتنوعت أشكال هذه الزخارف وطرق تنفيذها، وهناك أنماط كثيرة منها ما يأتي:

١- ما يطبق على الأجسام قبل حرقها في أفران خاصة وهي رطبة ولدنة وجافة.

٢- على الأجسام وهي فخارية (بعد الحرق الأول في الأفران).

٣- على الأسطح المزججة (بعد الحرق الثاني في الأفران).

أساليب المعالجة السطحية قبل حرقها في الأفران:

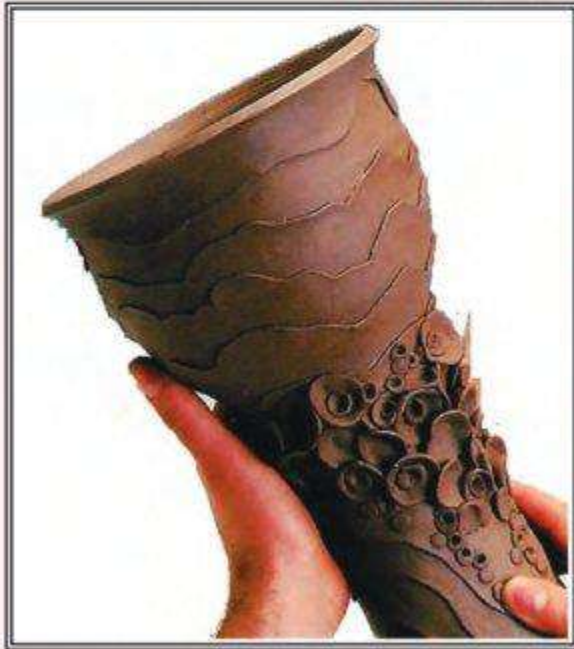
هناك أنماط كثيرة ومتنوعة نخار منها ما يأتي:

١- الزخرفة بالإضافة واللصق:

يستعمل فيها الطينة الطرية نوعاً ما ويتم تشكيله حسب

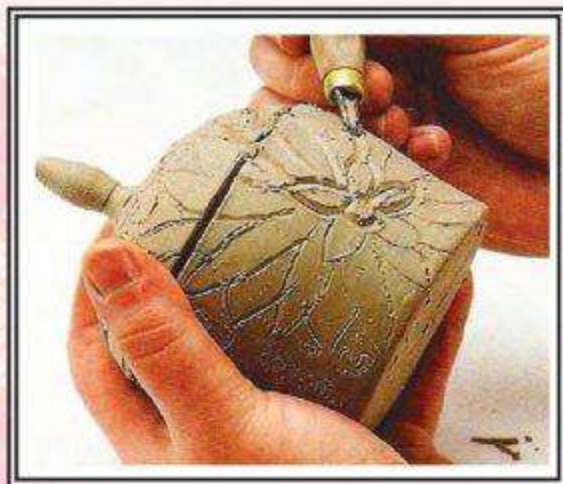
الزخرفة المراد عملها، ثم لصقها في مكانها المعد سابقاً على

سطح القطعة حسب التصميم شكل (١١١).



شكل (١١١)

٢- الزخرفة بالحفر العميق:

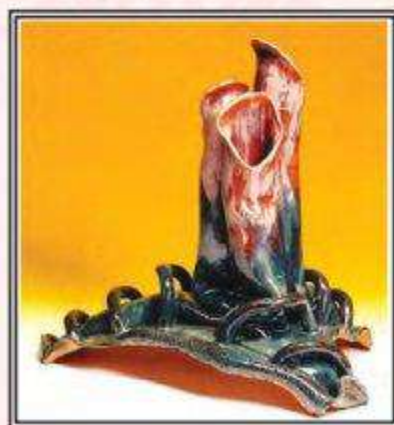
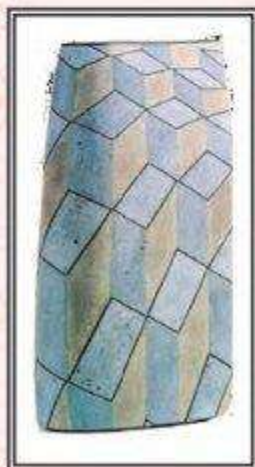


شكل (١١٢)

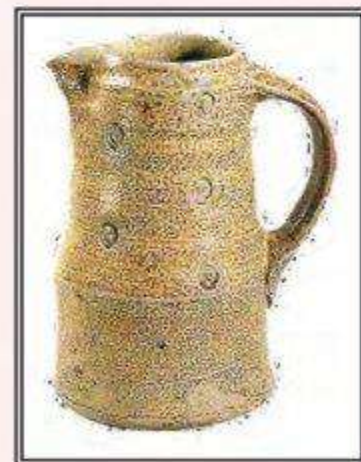
وتستعمل أدوات خاصة بأشغال الخزف (دفر خشبية أو معدنية) لحفر الخطوط والمساحات العميقة على سطح المشغولات وهي في حالة لدونة. شكل (١١٢).

كما يمكننا تطبيق المعالجات السطحية بالطلاءات الزجاجية على القطع الفخارية.

والطلاء الزجاجي: هو عبارة عن طبقة زجاجية تتكون من عدة مواد توزن بدقة وتخلط بالماء، ثم تطحن جيداً وتصفى وتضاف على الأجسام الفخارية لتكسيبها سطح لامع أملس بفعل الحرارة فتصبح أجسام خزفية. وقد تكون الطلاءات الزجاجية شفافة أو ملونة لامعة أو غير لامعة. شكل (١١٣).



شكل (١١٣)

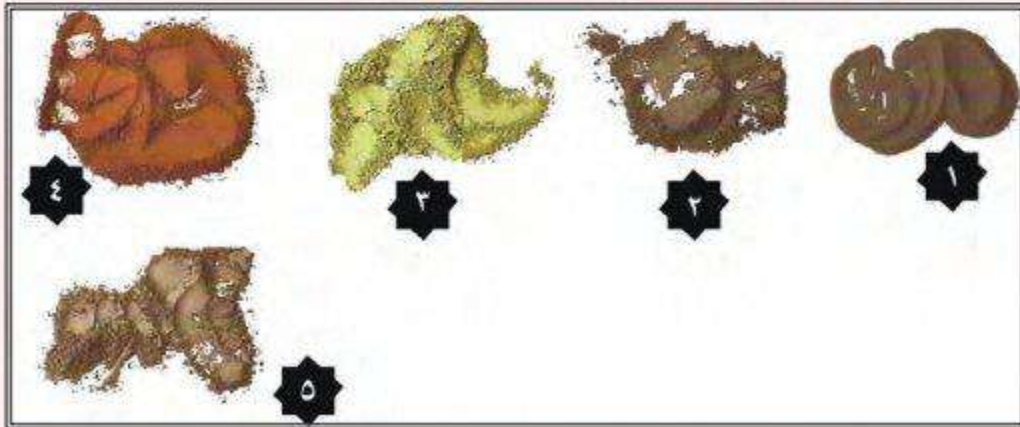


يتكون الطلاء الزجاجي من مواد رئيسة هي:

- ١- مواد صاهرة.
- ٢- مواد مزججة.
- ٣- مواد رابطة.
- ٤- مواد ملونة إذا كان الطلاء المراد ملوناً.

ويمكننا إضافة بعض الأكاسيد لتلون الطلاء الزجاجي منها ما يأتي شكل (١١٤):

- ١- أكسيد كوبالت
- ٢- أكسيد نحاس
- ٣- أكسيد حديد
- ٤- أكسيد كروم
- ٥- أكسيد المنجنيز
- أزرق فاتح.
- أخضر فاتح.
- بنّي فاتح.
- أخضر.
- أسود.



شكل (١١٤)

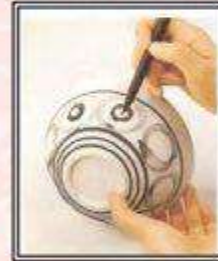
وهناك طلاءات زجاجية جاهزة تباع في الأسواق يمكن استخدامها في تلوين الأسطح الفخارية.



لنتبع خطوات التنفيذ الآتية لتطبيق الزخرفة بالطلاءات الزجاجية الجاهزة على الأسطح الفخارية:



الخطوة الأولى: تجهيز الطلاء الزجاجي .
الخطوة الثانية: نرسم التصميم بقلم الرصاص على السطح الفخاري .



الخطوة الثالثة: نلون التصميم المرسوم بالطلاء الزجاجي من الخارج والداخل .



الخطوة الرابعة: نترك الألوان تجف، ثم نقوم بحرقها حتى يثبت الطلاء الزجاجي .

نشاط (٣)



يحرص الفنان الخزاف على تقديم أفكار فنية تتسم بالحدائثة والجدة والتناسق والانسجام، تُشعر المشاهد بالمتعة الحسية والجمالية. لتأمل الأعمال الفنية المنفذة بطريقة الشريحة في شكل (١١٥)، وتقييمها من حيث الفكرة والمعالجة السطحية. حبذا لو نظرح أفكار مغايرة عند التشكيل بالشرائح؟



شكل (١١٥)

نشاط (٤)



أقبل الفنانون المسلمون على فن الخزف إقبالاً عظيماً ، واستطاعوا أن ينتجوا خزفاً على مستوى عالٍ من حيث القيمة الفنية والجمالية.

وقد شمل إنتاج الخزف جوانب متعددة من الاحتياجات اليومية مثل : الفناجين والأقداح والكؤوس والصحون والسلالين والأكواب والقوارير والأباريق والأزيار والمسارج، والبلاطات الخزفية لكسوة جدران المحارب.

وتعددت أنواع الخزف الإسلامي في أشكالها وطريقة معالجتها ، وأنواع الزخارف بشكل ليس له نظير ومن بعض الأنواع التي شاع إنتاجها في مختلف البلاد الإسلامية هي :

١- الخزف ذو الزخارف البارزة.

٢- الخزف ذو الزخارف المحفورة.

٣- الخزف المحزوز تحت الطلاء.

٤- الخزف ذو البريق المعدني.

• نبحث في الشبكة العنكبوتية عن مساهمات المسلمين في تطور صناعة الفخار والخزف وزخرفته عبر العصور ، ونعرضه على المعلم/ة.

تقويم الوحدة

- ضع/ي علامة (✓) أمام العبارة الصحيحة، وعلامة (X) أمام العبارة غير الصحيحة فيما يأتي:
١. الخزف المسطح هو أحد أنواع الخزف الإسلامي الذي انتشر في العصر العباسي. (✓)
 ٢. الخزف الإسلامي تركز في سامراء. (✓)
 ٣. تزخر المملكة العربية السعودية بالمباني الأثرية. (✓)
 ٤. من أنماط معالجة السطح في الخزف الزخرفة بالإضافة واللصق. (✓)
 ٥. يحرص الفنان الخزاف على تقديم أفكار فنية تتسم بالحدائثة والجددة والتناسق والانسجام. (✓)

يتكون الطلاء الزجاجي من مواد رئيسة هي:

١. المواد الصاهرة (القاعدة)
٢. المواد المزججة
٣. المواد الرابطة
٤. الملونات.

عدد/ي أنواع الخزف الإسلامي.

١. الخزف ذو الزخارف البارزة
٢. الخزف ذو الزخارف المحفورة
٣. الخزف المحزوز تحت الدهان.
٤. الخزف ذو البريق المعدني