

تم تحميل وعرض المادة من

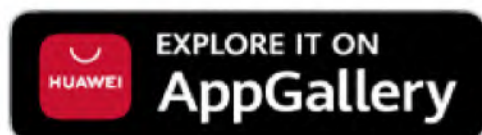
موقع حلول كتبي

المدرسة أونلاين



موقع  
حلول كتبي

<https://hululkitab.co>



للعودة إلى الموقع إبحث في قوقل عن : موقع حلول كتبي



- قررت وزارة التعليم تدريس
- هذا الكتاب وطبعه على نفقتها



المملكة العربية السعودية

# التربية الفنية

الصف الثاني الابتدائي

الجزء الثاني من المقرر

قام بالتأليف والمراجعة

فريق من المتخصصين



وزارة التعليم  
Ministry of Education  
2025 - 1447

طبعة ١٤٤٧ - ٢٠٢٥



## ③ المركز الوطني للمناهج، ١٤٤٧ هـ

المركز الوطني للمناهج

التربية الفنية : الصف الثاني الابتدائي : الجزء الثاني من المقرر :  
المركز الوطني للمناهج . - الرياض، ١٤٤٧ هـ.  
١٣٢ ص؛ ٢٥,٥ x ٢١ سم

رقم الإيداع: ١١١٩ / ١٤٤٧

ردمك : ٠ - ١٤٢ - ٥١٤ - ٦٠٣ - ٩٧٨

حقوق الطبع والنشر محفوظة لوزارة التعليم

[www.moe.gov.sa](http://www.moe.gov.sa)

مواد إثرائية وداعمة على "منصة عين الإثرائية"



[ien.edu.sa](http://ien.edu.sa)

أعزاءنا المعلمين والمعلمات، والطلاب والطالبات، وأولياء الأمور، وكل مهتم بالتربية والتعليم:  
يسعدنا تواصلكم؛ لتطوير الكتاب المدرسي، ومقترحاتكم محل اهتمامنا.



[fb.ien.edu.sa](https://fb.ien.edu.sa)



وزارة التعليم

Ministry of Education  
2025 - 1447



بِسْمِ اللَّهِ الرَّحْمَنِ الرَّحِيمِ





## المقدمة



الحمد لله رب العالمين، والصلاة والسلام على أشرف المرسلين وعلى آله وصحبه أجمعين  
وبعد ...

فقد صمم هذا الكتاب الذي بين يديك عزيزي الطالب/ة لإثراء معلوماتك وخبراتك ومهاراتك  
في مجالات التربية الفنية المختلفة، وفيه من المعلومات والأنشطة ما يجعله مرجعاً أكاديمياً مهماً.  
تجد في محتوى الجزء الثاني من المقرر أربعة مجالات يتكون كل مجال من عدد من الموضوعات على  
النحو التالي:

**الوحدة الأولى:** مجال الرسم والتلوين ويتكون من ثلاث موضوعات وهي:

١- **الموضوع الأول:** الألوان الدافئة والباردة.

٢- **الموضوع الثاني:** الألوان المحايدة.

٣- **الموضوع الثالث:** تشكيلات لونية حرة.

**الوحدة الثانية:** مجال الزخرفة، ويتكون من موضوعين هما:

١- **الموضوع الأول:** أحرفي إطارات زخرفية.

٢- **الموضوع الثاني:** تكوينات مبتكرة لإطارات زخرفية.

وقد روعي في هذه المواضيع أن تكون امتداداً لما سبق تعلمها، واشتملت على أنشطة فكرية  
وتطبيقية.

**الوحدة الثالثة:** مجال التشكيل المباشر بالخامات المختلفة، ويتكون من موضوعين هما:

١- **الموضوع الأول:** بيئتنا النظيفة.

٢- **الموضوع الثاني:** اللعب الكرتونية مفيدة.

وقد قُدم موضوع الخامات المستهلكة وأثرها على البيئة بأسلوب شيق ومناسب. كما تناول طرق  
الاستفادة منها، وذلك حماية للبيئة، وتشكيل لأعمال نفعية وجمالية.  
وقد قُدمت أنشطة فكرية وعملية للاستفادة من خامات البيئة مثل الصناديق الورقية (الكرتون)





وبعض الخامات المستهلكة الأخرى.

**الوحدة الرابعة:** مجال التشكيل بالخزف، وقد قُدمت فيه ثلاث مواضيع على النحو الآتي :

١- **الموضوع الأول:** التأثيرات الملمسية على الطين.

٢- **الموضوع الثاني:** الخدش على الطين.

٣- **الموضوع الثالث:** الضغط في القالب.

وقد تناولت معلومات مهمة عن طرق تشكيل وتزيين الشكل الفخاري، وإحداث ملامس جميلة عليه، وكيفية استخدام طرق مختلفة لذلك مثل الخدش، والضغط وغيرها.

وقد روعي في هذه المواضيع تسلسل الخبرات، والاهتمام بخطوات التنفيذ الخاصة بطرق الزخرفة للسطح الفخاري. كما ذلت بأنشطة إثرائية فكرية وعملية، سوف تساعد إن شاء الله في ممارسة ما تعلمناه في المنزل والاستفادة من خصائص المنتج الخزفي النفعية.

وفي الختام ما عليك عزيزي الطالب/ة إلا قراءة التعليمات وإتباع الخطوات للقيام بالأنشطة التي سوف تكون بإذن الله مفيدة ليس لك فقط ولكن للأسرة بأكملها، لأن التعرف على عالم الفن وممارسته أمر ممتع ومفيد.

ونسأل الله الكريم أن ينفع طلابنا وطالباتنا بهذا الجهد المتواضع الذي يهدف إلى تحسين تعلمهم وممارستهم لمجالات التعبير الفني المختلفة.  
وآخر دعوانا أن الحمد لله رب العالمين.



## تعليمات السلامة

### في غرفة الصف

- أتبع تعليمات السلامة دائماً، وخصوصاً عندما أرى إشارة احذر «  »
- أصغي جيداً لتوجيهات السلامة الخاصة من معلمي / معلمي.
- احذر عند استخدام الأدوات الحادة مثل المقص والمشرط وآلات القطع، أدوات الحفر على الطين والخشب، أدوات تقليب المعادن والنحاس، وعند استخدام المواد الحارقة كالمنظفات .. وغيرها.
- لا أستخدم المطرقة أو المنشار إلا بإشراف معلمي / معلمي.
- ارتدي القفازات الواقية عند التعامل مع السائل والألوان والخامات الفنية والأدوات الحادة، وأقوم بغسل يدي بعد كل نشاط.
- ارتدي المعطف الواقي لحماية ملابس من الألوان وسوائل التنظيف.
- ارتدي الكمامة والنظارة الواقية عند استخدام الأدوات والخامات المتطايرة والنفاذة وعند تنظيفها.
- اطلب مساعدة معلمي / معلمي عند استخدام أجهزة التسخين أو الصمغ الحراري.
- احرص على التهوية الجيدة مثل فتح النوافذ وباب الفصل عند العمل بالمواد ذات الرائحة النفاذة.
- احافظ على نظافة وترتيب المكان بعد الانتهاء من العمل الفني.

### في المنزل

- اقوم بتنفيذ أعمالي الفنية تحت إشراف والدي / والدي أو أحد أفراد الأسرة المسؤولين.

### أكون مسؤولاً

أحرص على الابتعاد عن زملائي عند القيام بعملية تتطلب استخدام أدوات حادة وأتعاون مع زملائي في تنفيذ الأعمال الفنية وأعامل الجميع باحترام.





## فهرس المحتويات

٩	<b>الوحدة الأولى: مجال الرسم والتلوين</b>	
٢٢ - ١٠	الألوان الدافئة والباردة	الموضوع الأول
٣٠ - ٢٣	الألوان المحايدة	الموضوع الثاني
٣٧ - ٣١	تشكيلات لونية حرة	الموضوع الثالث
٣٨	تقويم الوحدة	

الصفحة	اسم الموضوع	الموضوع
٤٠	<b>الوحدة الثانية: مجال الزخرفة</b>	
٤٤ - ٤١	أحرفي إطارات زخرفية.	الموضوع الأول
٤٩ - ٤٥	تكوينات مبتكرة لإطارات زخرفية.	الموضوع الثاني
٥٠	تقويم الوحدة.	



٥٢	<b>الوحدة الثالثة : مجال التشكيل المباشر بالخامات</b>	
٦٥ - ٥٣	بيئتنا النظيفة.	الموضوع الأول
٧٣ - ٦٦	العب الكرتونية مفيدة.	الموضوع الثاني
٧٤	تقويم الوحدة.	

الصفحة	اسم الموضوع	الموضوع
٧٦	<b>الوحدة الرابعة : مجال التشكيل بالخزف</b>	
٩٤ - ٧٧	التأثيرات الملمسية على الطين.	الموضوع الأول
١٠٦ - ٩٥	الخدش على الطين.	الموضوع الثاني
١٢٠ - ١٠٧	الضغط في القالب.	الموضوع الثالث
١٢٢ - ١٢١	تقويم الوحدة.	
١٢٩ - ١٢٣	فهرس الأشكال	
١٣٢ - ١٣٠	المراجع	







# الوحدة الأولى

## مجال الرسم والتلوين

### الموضوعات

الموضوع الأول:

الألوان الدافئة والباردة.

الموضوع الثاني:

الألوان المحايدة.

الموضوع الثالث:

تشكيلات لونية حرة.





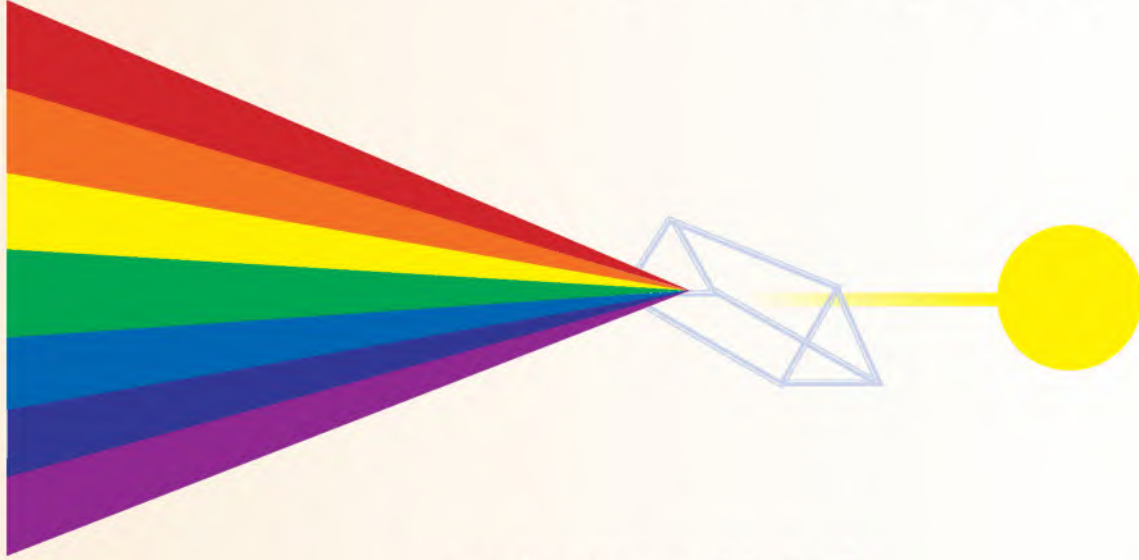


## الألوان الدافئة والباردة

خلق الله لنا العين لنميز بها الألوان التي تحيط بنا من كل جانب، ونتعاش معها في كل يوم، فالحمد لله على نعمة البصر.

### كيف نرى الألوان؟

الضوء هو أساس اللون، وقد بين العالم الإنجليزي "إسحاق نيوتن" أن ضوء الشمس الأبيض إذا نفذ من منشور زجاجي يتفكك إلى سبعة ألوان هي: الأحمر - البرتقالي - الأصفر - الأخضر - الأزرق - النيلي - البنفسجي. وتسمى "ألوان الطيف"، شكل (١).



شكل (١): ظاهرة الانكسار وألوان الطيف.

وُجِّعت ألوان الطيف في دائرة تسمى بدائرة الألوان، ويمكن من خلالها تصنيف الألوان.





## ما هي دائرة الألوان؟

تعتبر دائرة الألوان من الوسائل العلمية لدراسة الألوان المختلفة، إذ بها نعرف كيف تختلط الألوان، وكيف تتفق مع تسلسل ألوان الطيف، ومن خلالها نتضح لنا الألوان الأساسية وما ينتج عن خلطها من ألوان ثانوية شكل (٢).



شكل (٢): دائرة الألوان.

### نشاط (١)

نتأمل دائرة الألوان في شكل (٢) ونصنفها إلى ألوان أساسية وثانوية كما سبق دراستها في الصف الأول الابتدائي.

الألوان الأساسية: .....

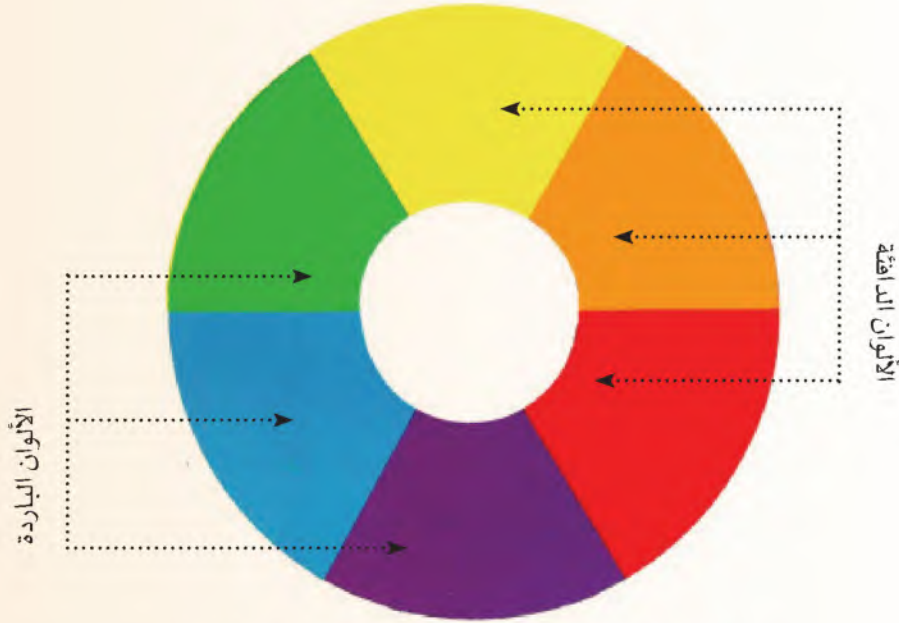
الألوان الثانوية: .....



وتتقسم الألوان الناتجة في دائرة الألوان إلى مجموعتين:

أ- **مجموعة الألوان الدافئة هي:** اللون الأحمر، والبرتقالي، والأصفر، شكل (٣) وسميت بالألوان الدافئة لأنها تمنحنا الإحساس بالدفء، ونشاهدها في لهب النار وأشعة الشمس، وترمز للفرح، والسرور، والضياء، والنور.

ب- **مجموعة الألوان الباردة وهي:** اللون الأخضر، والأزرق، والبنفسجي، شكل (٣)، وسميت بالألوان الباردة؛ لأنها تمنحنا الإحساس بالبرودة والهدوء ونشاهدها في الزرع الأخضر، ومياه البحار، والسماء، وترمز إلى الهدوء والسلام والحكمة والاعتزان.



شكل (٣): الألوان الدافئة والباردة في دائرة الألوان. ▲





تزخر البيئة من حولنا بالعديد من العناصر ذات الألوان الدافئة والباردة التي  
تضفي علينا البهجة والسرور، شكل (٤).



الحلويات.



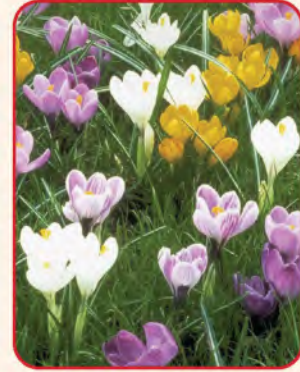
بعض الثمار.



ريش الطيور.



جناح الفراشة.



الأزهار.



ألعاب الأطفال.



أثاث منزلنا وملابسنا.



الكائنات البحرية.

شكل (٤): مجموعة من الصور تمثل الألوان الدافئة والباردة في البيئة.





استخدم الفنان الشعبي الألوان الدافئة والباردة في تزيين أرجاء المنازل الشعبية،  
والحلي الشعبية المنسوجة بالخياط، والبسط الشعبية الجميلة، شكل (٥).



تلوين جدار المنزل من الداخل، (فن القبط العسيري).



تلوين جدار المنزل من الخارج.



بسط منسوجة.



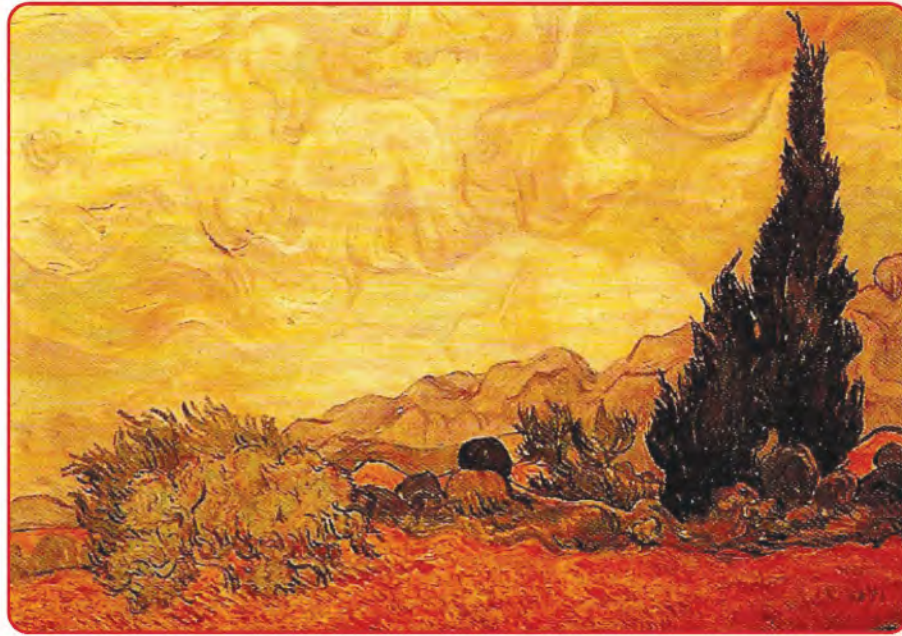
حقيبة منسوجة.

شكل (٥): نماذج من الفن الشعبي.





وكثير من الفنانين العالميين استخدموا الألوان الدافئة والباردة للتعبير عن مشاعرهم تجاه الطبيعة، شكل (٦).



شكل (٦): لوحتين للفنان فان جوخ. ▲



وأيضًا هناك فنانون سعوديين استخدموا الألوان الدافئة والباردة ليعبروا عن مشاعرهم تجاه المجتمع، كما في الشكلين (٧، ٨).



شكل (٧): لوحة للفنان السعودي منير الحججي.



شكل (٨): لوحة للفنان السعودي فايع الألمعي.





## نشاط (٢)



شارك الطفل محمد عبده الموسمي في مسابقة « ملون السعودية » الدورة الرابعة للفن التشكيلي ١٩٩٨ م ، بلوحة جميلة استخدم فيها الألوان الدافئة والباردة شكل (٩) ، لتأملها جيداً ثم:



شكل (٩) : لوحة للطفل محمد عبده الموسمي.

- نحدد الألوان الدافئة: ..... و..... و.....
- نحدد الألوان الباردة: ..... و..... و.....
- نضع عنواناً للوحة: .....



نحن أيضًا نستطيع أن نستخدم الألوان الدافئة والباردة؛ لنرسم لوحة جميلة إذا توافرت لدينا بعض الخامات والأدوات، شكل (١٠).



ألوان الفواش.



لون أسود فلوماستر.



كراسة رسم.



فرش خاصة بالألوان المائية حجم كبير، أو بدائل الفرش.



مناديل



كأس ماء

شكل (١٠): مجموعة من الخامات والأدوات. ▲





### نشاط (٣)



هيا نرسم معاً لوحة جميلة نستخدم فيها الخامات، والأدوات التي تعرفنا عليها سابقاً.



**الخطوة الأولى:** نجهز الألوان المائية كاللون الأحمر والأصفر .. نمزج اللون بقليل من الماء.



**الخطوة الثانية:** نرسم بالفرشاة خطوطاً غير منتظمة في اتجاه واحد، ويكون بينها فراغ.



**الخطوة الثالثة:** باللون الأصفر نلون الفراغ الذي بين الخطوط بالفرشاة، أو بالرول الأسفنجي حتى يندمج اللون الأحمر والأصفر معاً، ونكون بذلك قد انتهينا من تلوين الخلفية.







**الخطوة الرابعة:** نغسل الفرشاة والرول بالماء جيداً حتى تزول الألوان، ثم نمسحها بالمنديل حتى نتأكد من زوال الألوان.



**الخطوة الخامسة:** نستخدم قلم أسود فلوماستر لنضيف بعض الخطوط والأشكال والظلال على الخلفية مثل: الأعشاب، وبعض الأشخاص، وبعض الطيور الطائرة ... وغيرها.



شكل (١١): الشكل النهائي للوحة. ▲

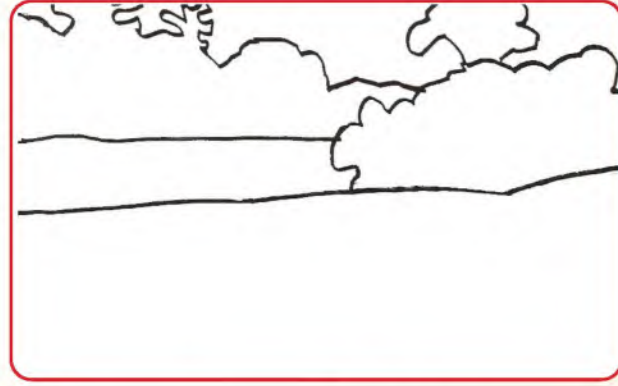
**أشياء**

تجنب استنشاق أقلام الفلوماستر ذات الروائح النفاثة لأنها مضرّة بالصحة





● يمكننا رسم فكرة أخرى.



الخطوة الأولى: نرسم الخطوط الأولية للموضوع المختار.



الخطوة الثانية: نوزع اللون الأزرق بدرجاته الفاتحة والغامقة التي تمثل لون السماء والبحر.





الخطوة الثالثة: نوزع اللون الأخضر بدرجاته الفاتحة والغامقة التي تمثل لون النباتات والأعشاب.



شكل (١٢): الشكل النهائي للوحة.

#### نشاط (٤)

نرسم منظرًا طبيعيًا مستوحى من البيئة السعودية مستخدمين الألوان الدافئة والباردة.







## الألوان المحايدة

تزخر الطبيعة من حولنا بمجموعات لونية متنوعة في شتى عناصرها.  
قال الله تعالى: ﴿وَمَا ذَرَأَّا لَكُم فِي الْأَرْضِ مُخْتَلِفًا أَلْوَنًا إِنَّ فِي ذَلِكَ لَآيَةً لِّقَوْمٍ  
يَذْكُرُونَ﴾ (١)

ومن هذه المجموعات مجموعة الألوان الأساسية والألوان الثانوية،  
ومجموعة الألوان الدافئة والألوان الباردة، وسبق أن درسنا هذه المجموعات  
من خلال دائرة الألوان.

وهناك مجموعة أخرى غير متواجدة على دائرة الألوان وهي مجموعة  
**الألوان المحايدة:** (اللون الأسود، واللون الأبيض)، وتسمى الألوان المحايدة  
بالألوان الظل والنور، ويعتبر اللون (الرمادي) من الألوان المحايدة لأنه **ينتج**  
**من:**

١- خلط اللون الأسود و اللون الأبيض.

$$\text{Gray} = \text{White} + \text{Black}$$

٢- خلط الألوان الأساسية الثلاثة (الأحمر، والأصفر، والأزرق).

$$\text{Gray} = \text{Red} + \text{Yellow} + \text{Blue}$$

(١) سورة النحل: ١٣.





سميت هذه الألوان محايدة لأنها:

١- غير متواجدة على دائرة الألوان، شكل (١٣).



شكل (١٣) ▲

٢- تتفق وتتسجم مع أي مجموعة لونية، شكل (١٤).



شكل (١٤) ▲

٣- عند مزجها مع أي لون نحصل على درجات لونية فاتحة أو غامقة،

شكل (١٥).



شكل (١٥) ▲





ونحن نرى الألوان المحايدة في كثير من العناصر الطبيعية والصناعية،

شكل (١٦).



ضوء القمر.

جلد بعض الحيوانات.

ملابسنا

ريش بعض الطيور.

أثاث المنزل

ألعاب الأطفال

شكل (١٦): الألوان المحايدة في العناصر الطبيعية والصناعية.





## نشاط (١)



مكة المكرمة العاصمة المقدسة لبلاد المملكة العربية السعودية ولجميع المسلمين، بها الكعبة المشرفة والمسجد الحرام والمشاعر المقدسة، وهي قبلة المسلمين ولها مكانة كبيرة في قلوبنا.



شكل (١٧) موسم الحج.

تأمل الألوان في الشكل (١٧) ثم أجيب/ي عن الآتي:

- كسوة الكعبة المشرفة لونها ..... ويعني العمق والتعظيم لبيت الله الحرام. أما الأعمدة والأقواس في الحرم فلونها .....، ويلبس حجاج بيت الله الحرام لباس الإحرام بلونه الأبيض الذي يرمز إلى السلام والطهارة والنقاء.





كما يوجد العديد من الأعمال السعودية المنفذة بالألوان المحايدة مثل  
الشكل (١٨).



شكل (١٨): لوحة للفنانة السعودية رائدة عاشور. ▲

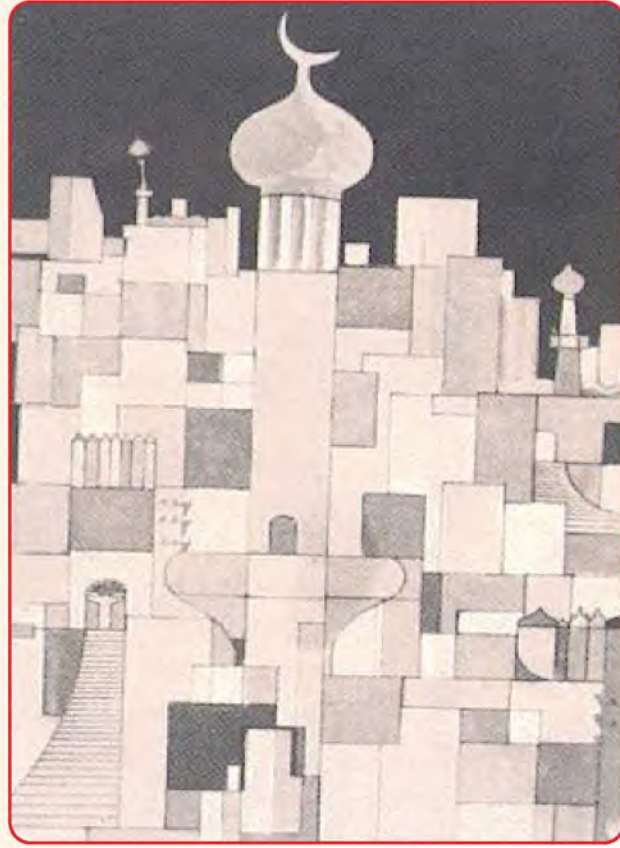




## نشاط (٢)



شارك الفنان يوسف جاها في المعرض العام الأول للفنون التشكيلية  
بجدة عام ١٣٩٨هـ بلوحة عبرت عن منازل مكة المكرمة القديمة استخدم  
فيها الألوان المحايدة، شكل (١٩).



شكل (١٩): لوحة (منازل مكة المكرمة القديمة) للفنان السعودي يوسف جاها.

• ونحن أيضاً نستطيع أن نعبر برسومات جميلة نستخدم فيها الألوان  
المحايدة.

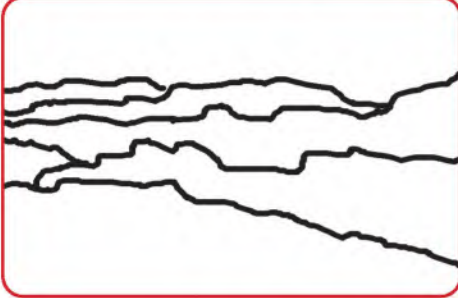




### نشاط (٣)



• نتعلم معاً كيف نستخدم الألوان المحايدة في إنتاج لوحات فنية جميلة.



**الخطوة الأولى:** نختار فكرة الموضوع ونرسم خطوطها الأولية.



**الخطوة الثانية:** نضع اللون الأسود في أسفل اللوحة بكمية قليلة جداً.



**الخطوة الثالثة:** نضع اللون الرمادي بدرجات مختلفة في أسفل اللوحة.



**الخطوة الرابعة:** نضع اللون الأبيض في أعلى اللوحة.







▲ شكل (٢٠): الشكل النهائي للوحة.

● أفكار أخرى لإنتاج لوحات فنية بالألوان المحايدة، الشكلين (٢١، ٢٢).



▲ شكل (٢٢).



▲ شكل (٢١).







## تشكيلات لونية حرة

اللون جزء من حياة الإنسان، وإذا نظرنا إلى العالم من حولنا نجد أننا نعيش في محيط لوني بديع من صنع الخالق عز وجل، الأشكال (٢٣، ٢٤، ٢٥، ٢٦).



شكل (٢٤): قطاع من جناح الفراشة.



شكل (٢٣): قطاع من جسم السمكة.



شكل (٢٦): قطاع من الورقة.



شكل (٢٥): قطاع من الزهرة.

وقد وردت آيات عديدة في القرآن الكريم أشارت إلى اختلاف الألوان وتنويعاتها في الكون منها قوله تعالى: ﴿الْمَرْتَرَانِ اللَّهُ أَنْزَلَ مِنَ السَّمَاءِ مَاءً فَأَخْرَجْنَا بِهِ ثَمَرَاتٍ مُخْتَلِفًا أَلْوَانُهَا﴾<sup>(١)</sup>

(١) سورة فاطر: ٢٧.



وقد استخدم كثير من الفنانين تشكيلات لونية متعددة من العناصر الطبيعية المرئية مستخدمين أفكارهم وتجاربهم وخيالهم، كما في الشكلين (٢٧، ٢٨).



شكل (٢٧): لوحة الفنان السعودي سعود القحطاني.



شكل (٢٨): لوحة الفنان السعودي سعدون السعدون.





## نشاط (١)



التقط صور متنوعة من الطبيعة ذات تشكيلات لونية منسجمة، لتضيف بصمتك الفنية لهذا الكتاب وألصقها داخل الأشكال.



شكل (٣٠) ▲



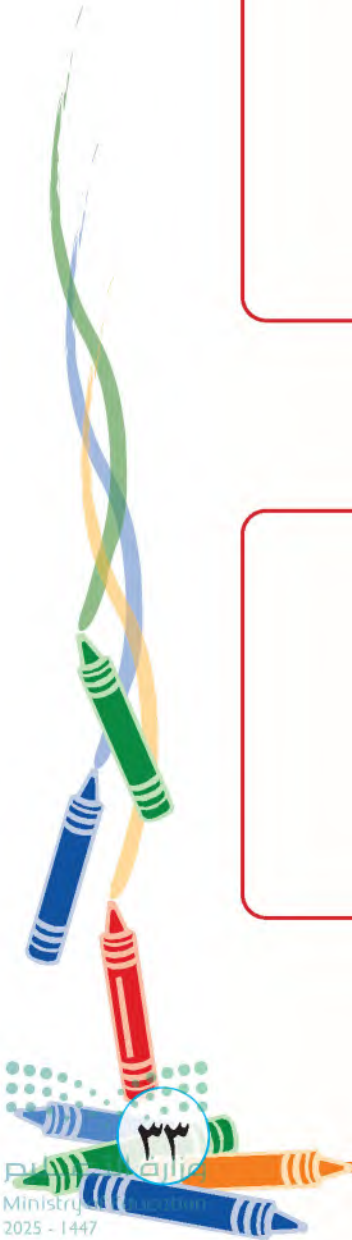
شكل (٢٩) ▲



شكل (٣٢) ▲



شكل (٣١) ▲





نستطيع أن نرسم لوحة جميلة بتشكيلات لونية، إذا توفرت لدينا بعض الخامات والأدوات (الشكل ٣٣).



ألوان الغواش.



لون أسود فلوماستر.

كراسة رسم.



ملح طعام.



اسفنجة



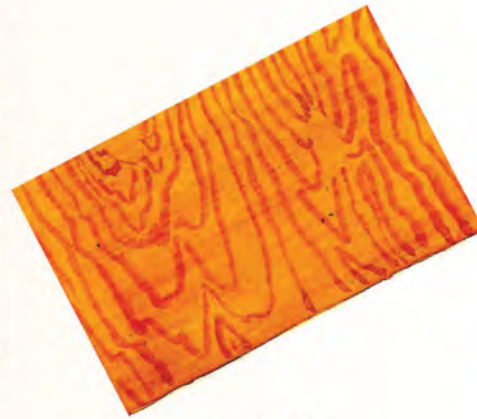
فرش خاصة بالألوان المائية.



مناديل.



كأس ماء.



لوح خشب.

شكل (٣٣) : مجموعة من الخامات والأدوات.





## نشاط (٢)



● هيا نرسم معاً لوحة جميلة تشبه قطاع من الورقة باستخدام الخامات والأدوات التي تعرفنا عليها.



**الخطوة الأولى:** نثبت ورقة الرسم على اللوحة الخشبية ونرطبها بإسفنجة مبللة بالماء.



**الخطوة الثانية:** نوزع الألوان على الورقة المبللة باستخدام الفرشاة.



**الخطوة الثالثة:** حتى نحصل على تأثيرات لونية متداخلة نرش الملح قبل أن تجف الورقة.







**الخطوة الرابعة:** نملاً الأماكن الفارغة التي حدثت نتيجة الملح بالقلم الأسود للحصول على رسم يشبه قطاع من الورقة.



شكل (٣٤): الشكل النهائي تشكيلات لونية تشبه قطاع من الورقة. ▲

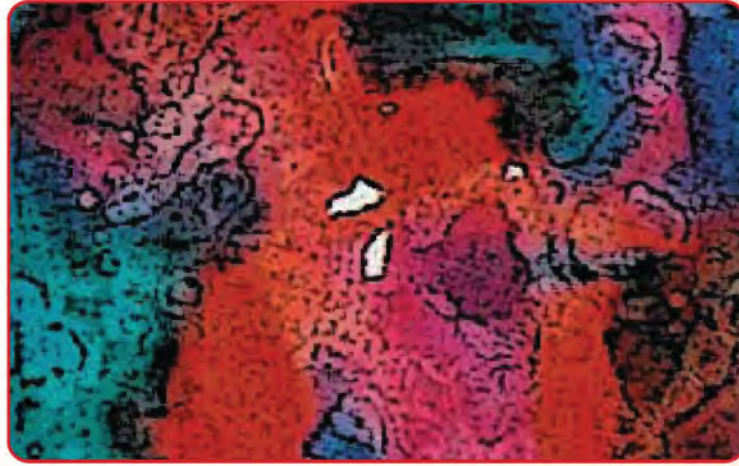




- يمكننا أن ننتج لوحات فنية أخرى باتباع الخطوات السابقة، الشكلين (٣٥، ٣٦).



شكل (٣٥) ▲



شكل (٣٦) ▲

### نشاط (٣)

نستوحي من العناصر الطبيعية المرئية أو المجهرية لوحات فنية بتشكيلات لونية حرة مستخدمين الألوان الدافئة والباردة والمحايدة.



## تقويم الوحدة:

● السؤال الأول: من خلال الصورة حدد مجموعة كلاً من:

- |       |                  |
|-------|------------------|
| ..... | الألوان الدافئة  |
| ..... | الألوان الباردة  |
| ..... | الألوان الأساسية |
| ..... | الألوان الثانوية |

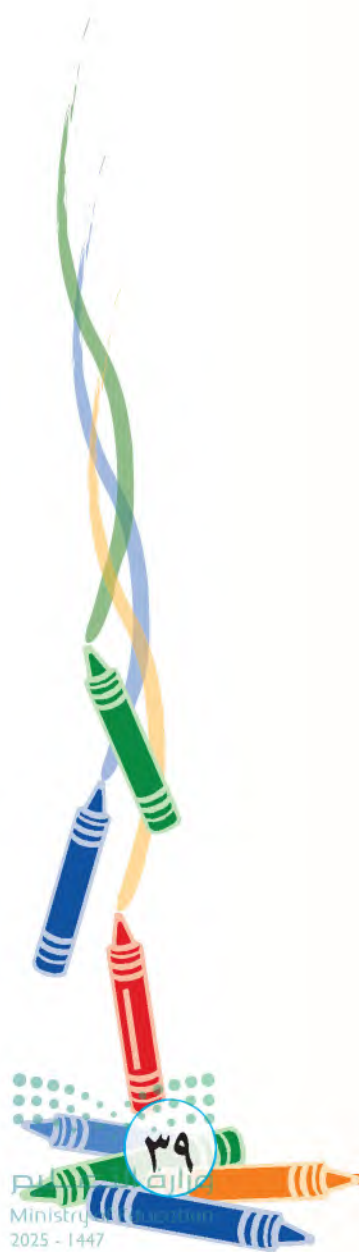


● السؤال الثاني: عدد الألوان المحايدة .

- ..... ١-
- ..... ٢-
- ..... ٣-











# الوحدة الثانية مجال الزخرفة

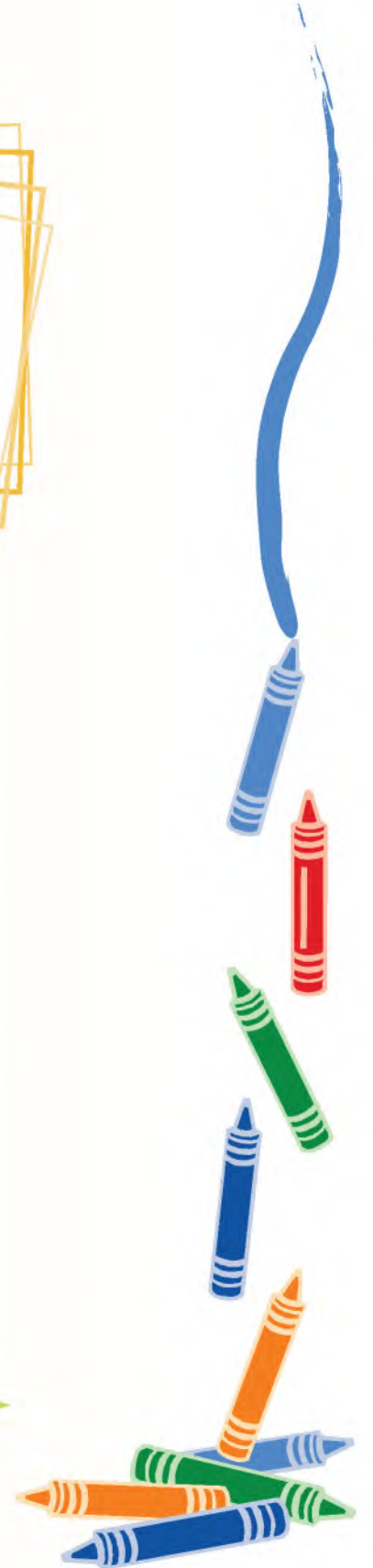
## الموضوعات

الموضوع الأول:

أحرفي إطارات زخرفية.

الموضوع الثاني:

تكوينات مبتكرة لإطارات  
زخرفية.







## الموضوع الأول

## أحرفي إطارات زخرفية

استخدم الفنانون الخط حيث كان هو العنصر الزخرفي في هذا النوع من الزخارف، بالإضافة إلى البعد العلمي والمعرفي للخط العربي، فإن له بعداً جمالياً ينبض بالحياة، وقد عززت وزارة الثقافة هذا البعد ضمن مبادرة عام الخط العربي ٢٠٢١، ولا زال هذا النوع ينمو ويتطور ويتعدد لدرجة المبالغة في أساليب تحوير أجزاء حروفه المركبة والمفردة، وقد اعتبر هذا التحوير من أنواع الزخرفة.

تعلمنا من دروس الزخرفة السابقة أن للزخارف ثلاثة أنواع هي:  
زخارف نباتية، وزخارف هندسية، وزخارف خطية كتابية.

### نشاط (١)



نلاحظ الإطارات في الأشكال (٣٧، ٣٨، ٣٩، ٤٠)، ثم نذكر الفروقات بينها.



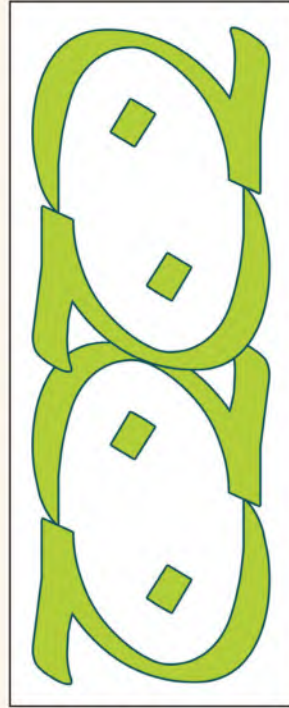
شكل (٣٧).



شكل (٣٨).







شكل (٣٩).



شكل (٤٠).





## نشاط (٢)



أ - فلنتأمل في الأشكال (٤١ ، ٤٢ ، ٤٣ ، ٤٤) ونذكر ما هي الأحرف العربية الموجودة بها.

ب - هل يمكن الاستفادة من بقية الحروف في رسم إطار زخرفي؟



شكل (٤٢).



شكل (٤١).



شكل (٤٤).



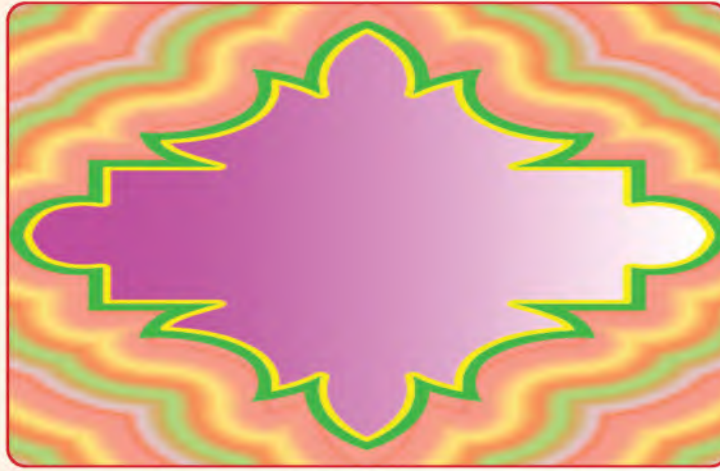
شكل (٤٣).



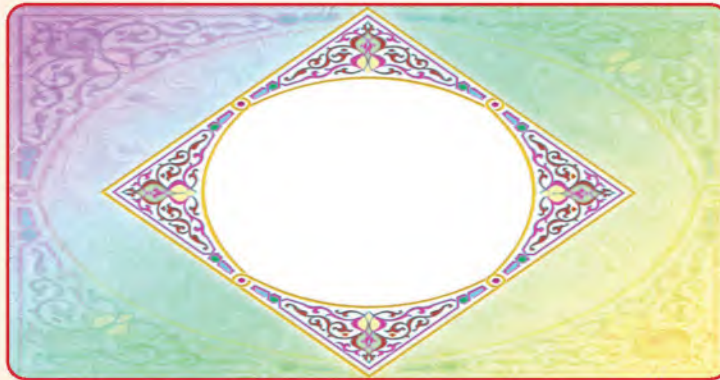


### نشاط (٣)

- نلاحظ في الشكلين (٤٥) و (٤٦)، مساحة فارغة لإطار زخرفي ملون  
فلنحدد المساحة الفارغة ثم نقوم بالآتي:
- أ - نرسم بعض من الأحرف العربية بطريقة التكرار العكسي أو المنتظم ثم  
نلونها بالأقلام الملونة بطريقة إبداعية.
- ب- نصف ما قمنا به من رسم للأحرف العربية للإطارات الزخرفية.



شكل (٤٥).



شكل (٤٦).







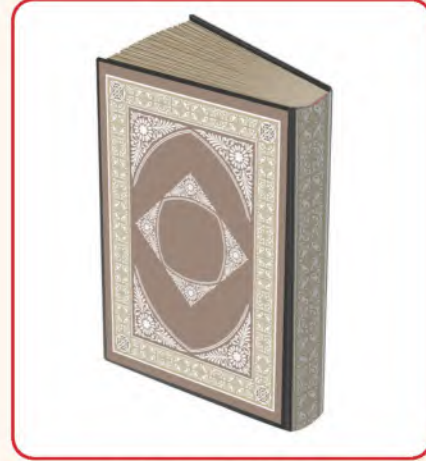
## الموضوع الثاني

## تكوينات مبتكرة لإطارات زخرفية

تتميز الإطارات الزخرفية بأشكال جمالية مبتكرة ومتنوعة يستفاد منها في حياتنا اليومية في كثير من الأشياء **لزخرفة غلاف كتاب**، شكل (٤٧). وأيضاً **لزخرفة بطاقات التهنئة**، شكل (٤٨). و**لرسم لوحة جدارية**، شكل (٤٩). ويمكننا تلوينها بألوان جميلة ومتنوعة لإعطائها شكلاً جمالياً متناسقاً.



شكل (٤٨) بطاقة تهنئة.



شكل (٤٧) غلاف كتاب.



شكل (٤٩) لوحة جدارية الخط العربي في مدينة

المبرز شمال الأحساء، نُفذت بإشراف وزارة الثقافة

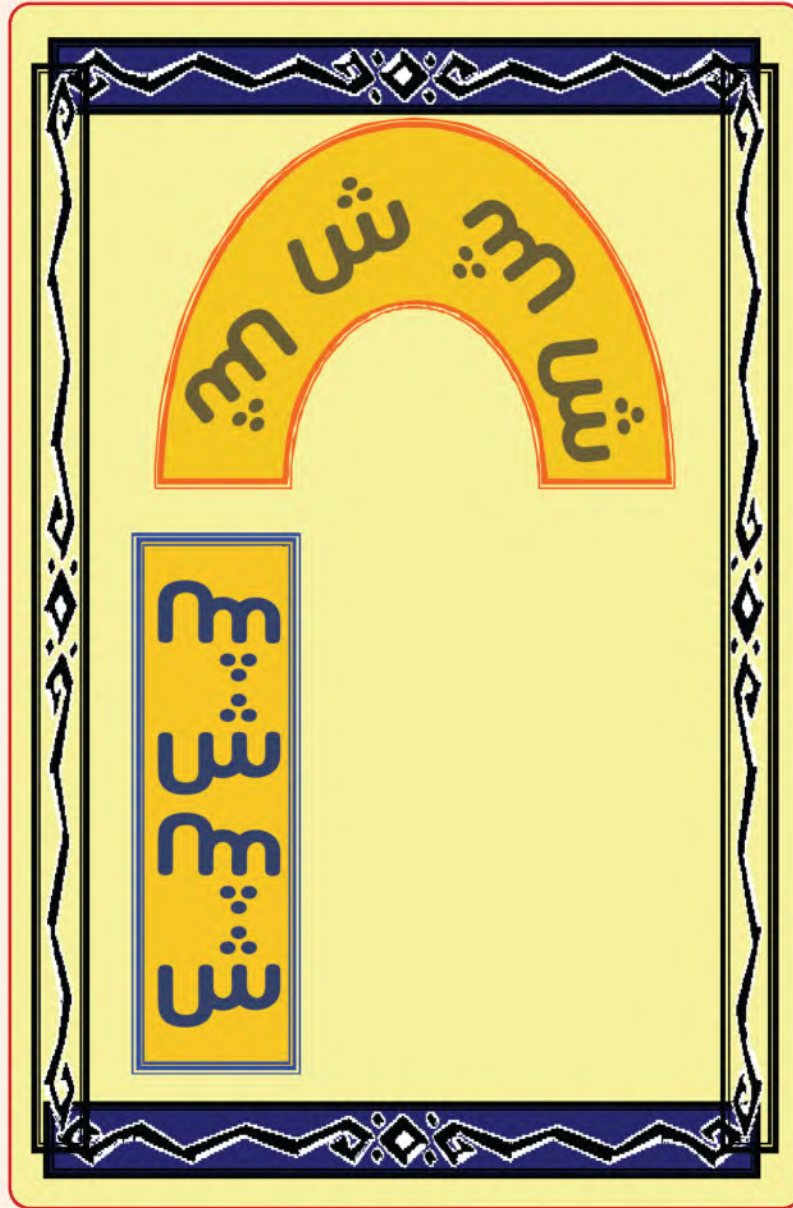
ضمن مبادرة عام الخط العربي ٢٠٢١.





نشاط (١)

اكمل/ي الجزء الناقص في بطاقة التهنئة.

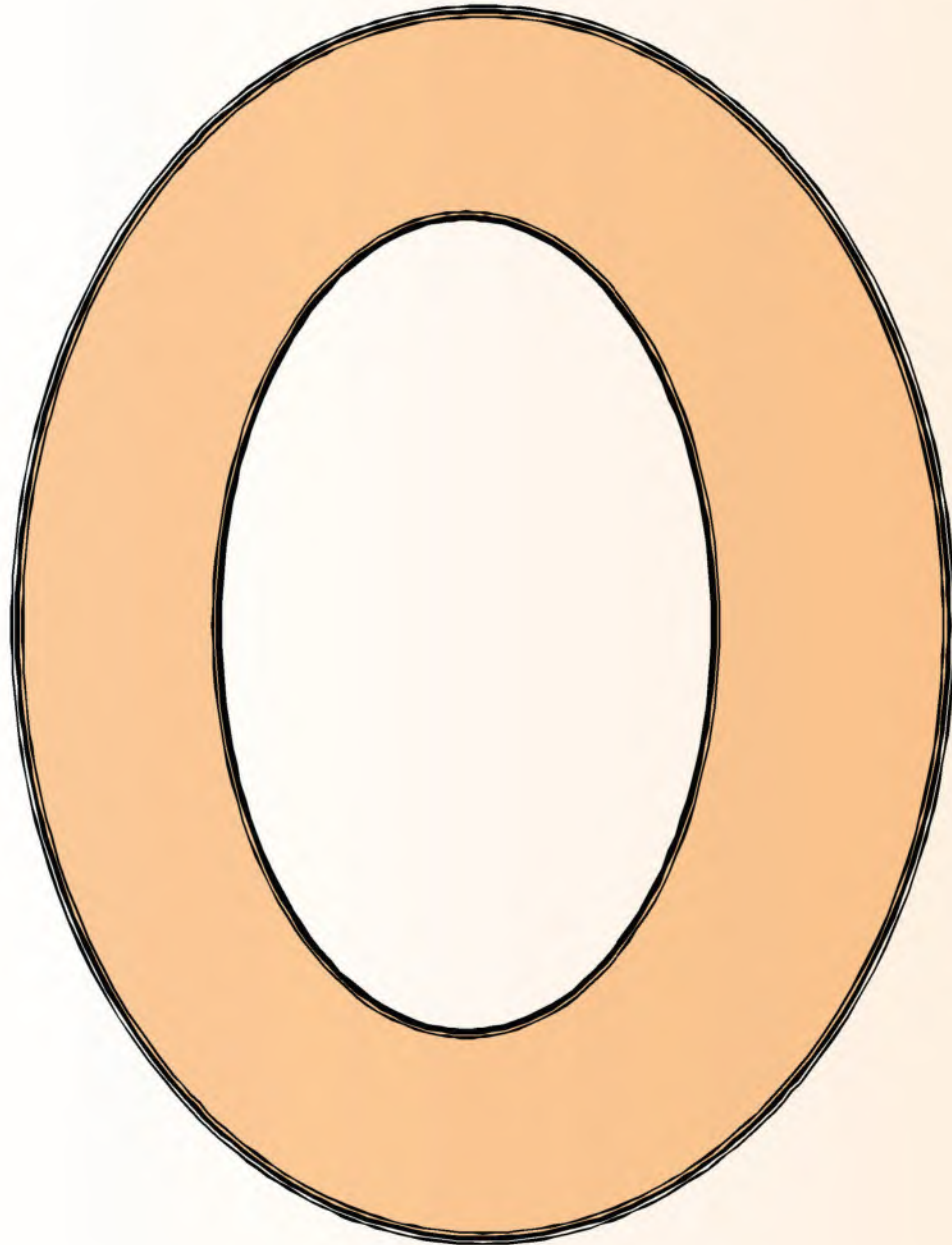


شكل (٥٠).





لنستفيد من المساحة الفارغة في الشكل (٥١)، لعمل إطار زخرفي من  
الأحرف العربية.



شكل (٥١).

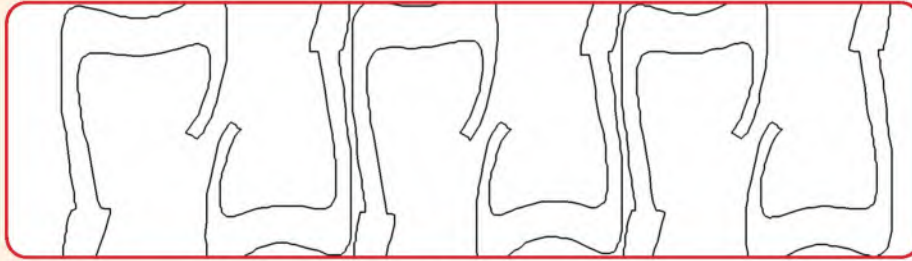




## نشاط (٢)



- في الشكل (٥٢) ننفذ ما يأتي:
- أ - تلوين حرف اللام، مع تلوين أرضية الإطار الزخرفي.
- ب - نصفُ مزايا الإطار الزخرفي باستخدام الأحرف العربية.



شكل (٥٢).





### نشاط (٣)



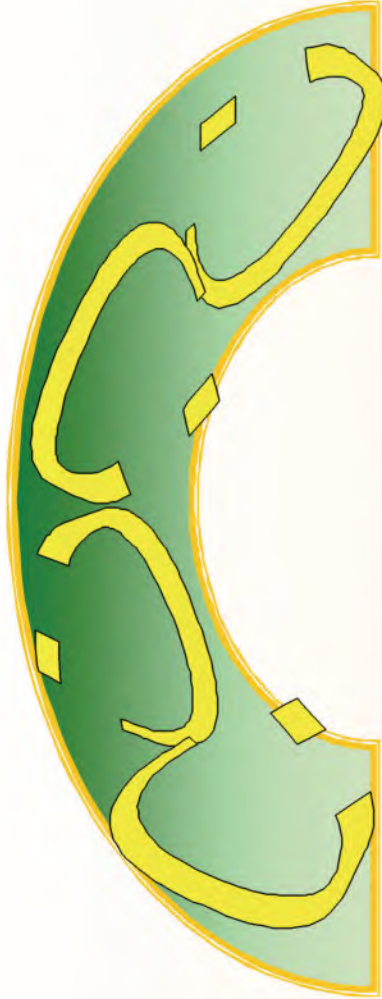
نتأمل هذه المجموعة من الصور، شكل (٥٣)، و (٥٤)، و (٥٥)، وهي تمثل اتجاهات - أوضاع - متنوعة للتكرار .. فلنذكر ما هي تلك الاتجاهات المتواجدة بها.



شكل (٥٣).



شكل (٥٤).



شكل (٥٥).





## تقويم الوحدة:



مجال الزخرفة

### ● السؤال الأول: للزخارف ثلاثة أنواع، ما هي ؟

- ١- .....
- ٢- .....
- ٣- .....

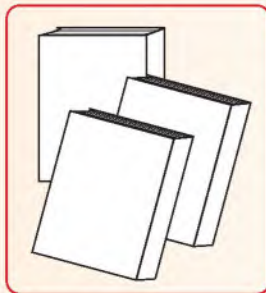
### ● السؤال الثاني: صل/ي بين الصورة وما يناسبها من العبارات الآتية:



(غلاف كتاب)



(زخرفة بطاقة تهنئة)



(زخرفة لوحة جدارية)











## الوحدة الثالثة

### مجال التشكيل المباشر بالخامات

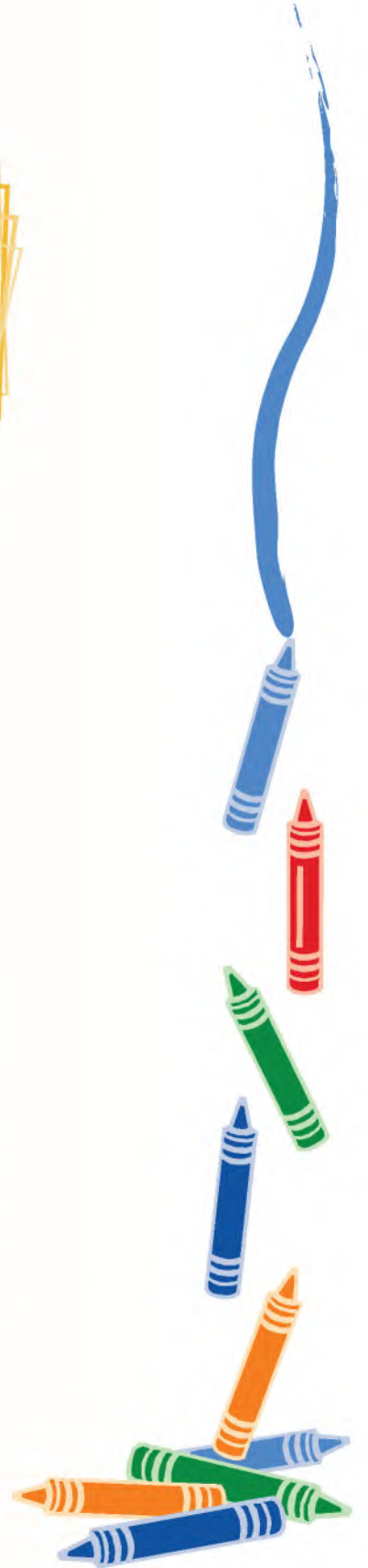
#### الموضوعات

الموضوع الأول:

بيئتنا النظيفة.

الموضوع الثاني:

العب الكرتونية مفيدة.







## بيئتنا النظيفة

## الموضوع الأول



عندما يزيد عدد الناس تزيد المخلفات التي يلقيونها، وهذا يجعل بيئتنا ملوثة، ويزداد الأمر سوءاً عندما تحرق هذه المخلفات للتخلص منها فتنتشر الأدخنة السوداء وتلوث الهواء.

يجب علينا المحافظة على بيئتنا نظيفة، ليصبح هوائنا نظيفاً وصحياً، ويمكننا ذلك عن طريق التقليل من النفايات أو إعادة تدوير الصالح منها. من الأشياء التي يمكننا الاستفادة منها في أعمال فنية جميلة خامة الكرتون <sup>(١)</sup> وهي متوفرة بكثرة، في المنزل وفي المتاجر والأسواق.

يصنع الكرتون والورق من الخشب، والصينيون هم أول من اخترع الورق واحتفظوا بسر صناعة الورق، وانتقلت صناعة الورق إلى المسلمين بعد الفتوحات الإسلامية، وأنشؤوا أول مصنع للورق في مدينة سمرقند ثم افتتحوا مصنعاً في بغداد، وكان للعرب الفضل في وصول صناعة الورق إلى أوروبا.

ثم تطورت صناعة الورق وتعددت استخداماته وظهرت صناعة الورق المقوى السميك وما يسمى بالكرتون، الذي تساعد صناعته على شكل صناديق في عمليات التخزين والشحن، وهو يحمي ما بداخله من الرطوبة والبلل والضوء، كما يسهل الكتابة عليه لمعرفة ما بداخله، والكراتين لها أحجام

(١) الكرتون هو اسم غير عربي Carton ويعني خامة الورق السميك.





وألوان متنوعة تختلف حسب الحاجة لاستخدامها، فالكبيرة لحفظ البضائع الكبيرة كالثلاجات والمكيفات، والصغيرة لحفظ البضائع الصغيرة كعلب الأجبان والحلويات.



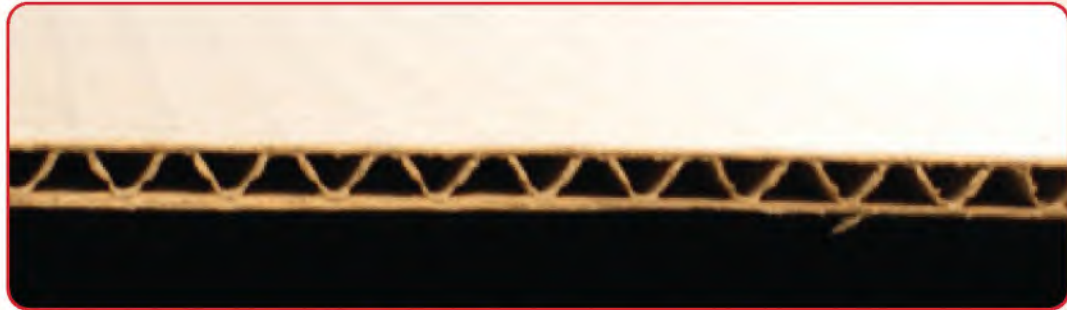


يمكننا الاستفادة من هذه البقايا الكرتونية، شكل (٥٦)، بدلاً من التخلص منها لأنها مفيدة.



شكل (٥٦): كراتين مستهلكة يمكن الاستفادة منها.

عندما ننظر إلى الكرتون جيداً نلاحظ أنه مكون من طبقتين من الورق وبينهما طبقة ورقية متعرجة، شكل (٥٧).



شكل (٥٧): طبقات الكرتون.





وعندما نقوم بنزع أحد طبقات الكرتون الخارجية ونترك الأخرى يظهر لنا الطبقة الوسطى المتعرجة وهي جميلة، شكل (٥٨).



شكل (٥٨): الطبقة الداخلية للكرتون.

الكراتين الصغيرة الحجم تكون أسهل علينا في القص وفي فك الطبقة الخارجية، والطريقة الصحيحة لفك الطبقة الخارجية هي ثني الطبقتين الخارجيتين إلى الخارج وبيطاء وحذر كالآتي: شكل (٥٩).

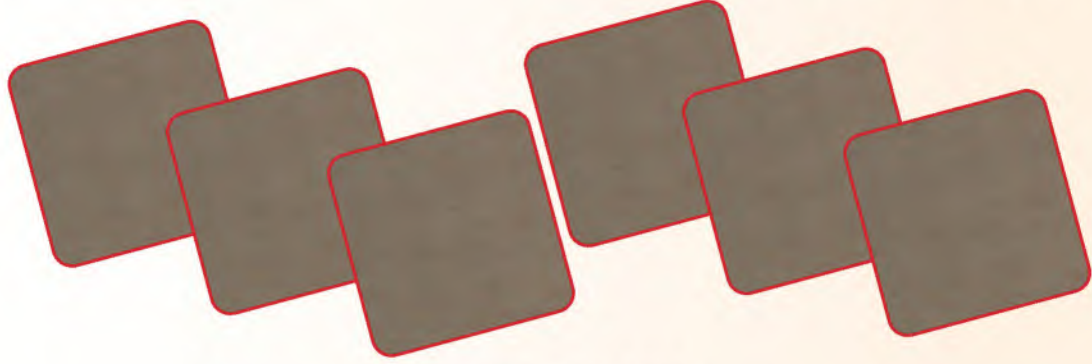


شكل (٥٩): طريقة فك طبقة من الكرتون.





نطلب من أحد الوالدين مساعدتنا في تحضير ست قطع مربعة من الكرتون الخفيف، شكل (٦٠).



شكل (٦٠): ٦ مربعات من الكرتون.

نجمع القطع الكرتونية على شكل مكعب، شكل (٦١).



شكل (٦١): مكعب من الكرتون.

نلصق الأجزاء الست باستخدام لاصق شفاف أو أي غراء ليكتمل الشكل المكعب، ثم نقوم برسم أشكال هندسية بسيطة كالمثلث، أو نرسم خطوط مستقيمة متوازية، ونقصها من الكرتون، ثم نفك الطبقة الخارجية عن





الكرتون، ونزين بها المكعب باستخدام غراء الورق أو غراء الزجاج ونحاول أن نخفي أطراف المكعب ونلصق الأشكال على أكثر من جهة للمكعب، شكل (٦٢).



شكل (٦٢): تزيين المكعب بأشكال هندسية.

ويمكن أن نرسم أشكالاً طبيعية (كورقة شجر أو زهرة)، شكل (٦٣)، أو أشكالاً صناعية (سيارة)، شكل (٦٤)، على الكرتون أيضاً ونزين بها أوجه المكعب.



شكل (٦٤): أشكال صناعية (سيارة).

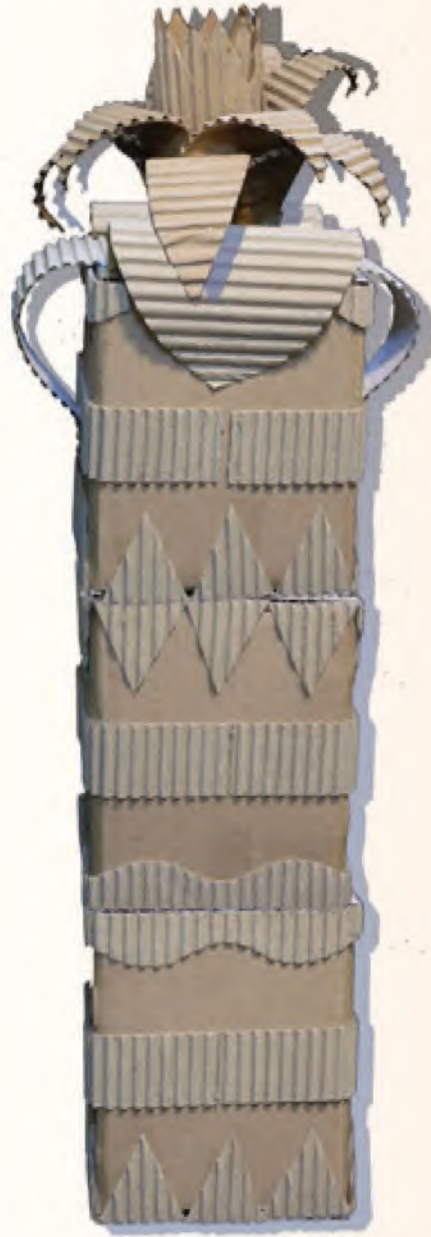


شكل (٦٣): أشكال طبيعية (زهرة).





بعد أن نكمل مجموعة مكعبات كرتونية نستطيع جمعها مع بعضها البعض  
لنكون مجسماً جميلاً نزين به أحد الطاولات في المنزل، شكل (٦٥).



شكل (٦٥): مجسم من المكعبات الكرتونية.



## نشاط (١)

يمكن استخدام الكرتون في تزيين أحد الرفوف في المنزل، شكل (٦٦)  
باتباع الخطوات الآتية:



شكل (٦٦): تزيين الرف بالكرتون.

▲ **الخطوة الأولى:** قص مجموعة من المثلثات والنجوم من الكرتون ثم  
تنزع عنها الطبقة الخارجية.





الخطوة الثانية: انقب بواسطة خرامة الورق كل مثلث ونجمة ثقبين صغيرين في الوسط وندخل منها خيط من القش أو الصوف.



الخطوة الثالثة: نثبت النجمة على المثلث ونربطها بشريط من القماش، أو القش أو خيط الدوبارة (الخيط المتين).





**الخطوة الرابعة:** نثبت المثلثات على الرف باستخدام مسامير الكبس وبمساعدة أحد الوالدين.  
ويمكن أيضا استخدام أشكال أخرى وتزيين دولا ب أو أدراج الكتب.



### تعليمات هامة

يجب توفير مقص ملائم للطفل (مقص بلاستيكي صغير وبدون رأس حاد)  
- نذكر الأطفال دائماً أن المقص أداة خطيرة وعلينا إبقاؤه بعيداً عن أصابعنا ووجوهنا وأعيننا، وأعين من حولنا، كما نحرص على إغلاقه بعد الانتهاء من القص، وعدم تركه مفتوحاً على الأرض.





## نشاط (٢)



بعض الكراتين المتوفرة في الأسواق ليست مكونة من طبقات ولكنها طبقة واحدة سميكة نوعاً ما، تشبه الورق الكرتون المتوفر في الأسواق. يمكننا الاستفادة منها في صنع سيارة.

نحتاج إلى كرتون، ومقص، وورق لاصق، وألوان سائلة (أكريلك)، وفرشاة للتلوين، ومصاص عصير، وأغطية عصير، وأعواد أسنان خشبية،

شكل (٦٧).



شكل (٦٧): الخامات والأدوات.

▲ **الخطوة الأولى:** نقص وجهي السيارة الجانبيين والجزء العلوي.





الخطوة الثانية: نقص على كل وجه للسيارة فتحتين للعجلات. ▲



الخطوة الثالثة: نثبت الوجهين مع الجزء الأعلى باستخدام الورق اللاصق.

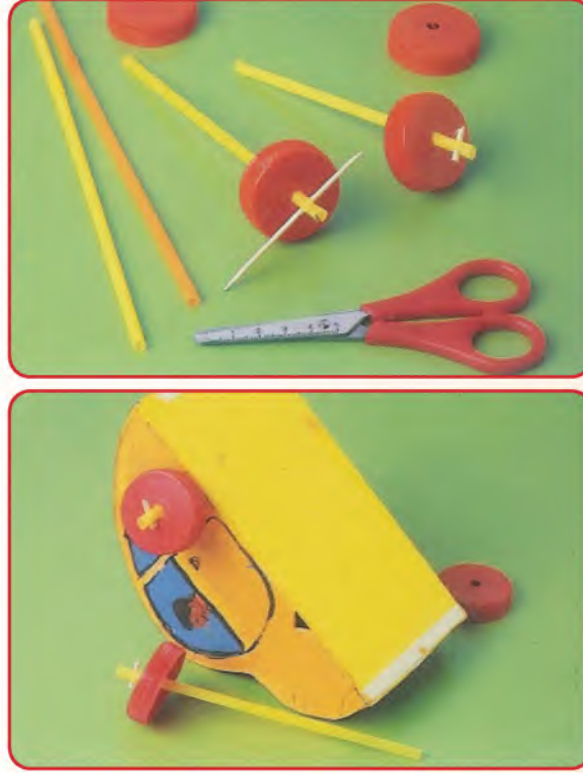


الخطوة الرابعة: نلون الشريط اللاصق بلون السيارة ونرسم بعض التفاصيل.





▲ **الخطوة الخامسة:** نضع المصاص في كل فتحة ونثبت فيه الأغشية الدائرية باستخدام الأعواد الخشبية.



السيارة جاهزة والسرعة ممنوعة، شكل (٦٨).



شكل (٦٨): السيارة الكرتونية.





## العب الكرتونية مفيدة

## الموضوع الثاني



نشرب الحليب لأنه مغذي ومفيد للصغار والكبار، وهو يتوفر في عبوات كرتونية في الأسواق، شكل (٦٩)، وكما هو مفيد للصحة فالعب الكرتونية التي يأتي معبأً فيها مفيدة أيضاً بعد الانتهاء من شرب الحليب، نستطيع الاستفادة منها في تنفيذ أعمال فنية جميلة لنساهم في نظافة بيئتنا ونقل من النفايات.

مجال التشكيل المباشر بالخامات

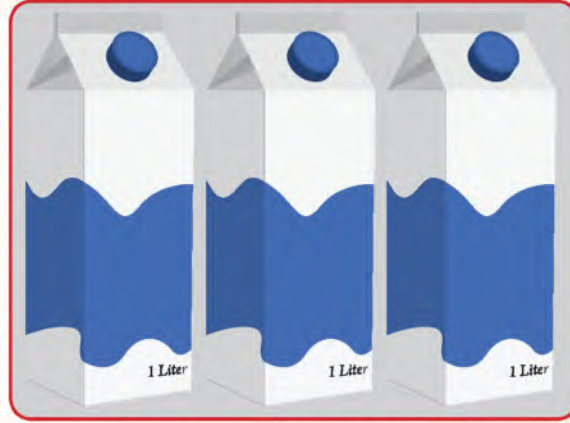


شكل (٦٩): علبة حليب تشبه التي تتوفر في الأسواق.





عبوات الحليب الكرتونية مغلقة عادة من الداخل بطبقة من النايلون، لتعزل الورق عن الحليب حتى لا يذوب، ولذلك يصبح التخلص من هذه العبء أو إعادة تصنيها صعباً، شكل (٧٠).



شكل (٧٠) عبوات الحليب الكرتونية.

الفنان يستفيد من كل شيء ويستطيع أن يجعل من هذه العبء الكرتونية الفارغة أعمالاً فنية جميلة ومفيدة، فمثلاً يمكن أن نجعلها تحفة فنية كما يظهر في الشكل (٧١).



الشكل (٧١): تحفة فنية من عبء الحليب الكرتونية الفارغة.



لاحظنا كيف أصبح شكل علبة الحليب عندما قام الكبار بتزيينها بالورق الملون والخيوط والأزهار المجففة، ليتم تعليقها في أي ركن من أركان المنزل وتعطي منظراً جميلاً.  
سنتعرف أكثر على الأشكال الفنية التي يمكننا أن نحصل عليها من علبة الحليب الكرتونية الفارغة.

### نشاط (١)

الفن مفيد ليس للإنسان فحسب بل لمخلوقات كثيرة، وسنرى في هذا النشاط كيف ذلك، شكل (٧٢).



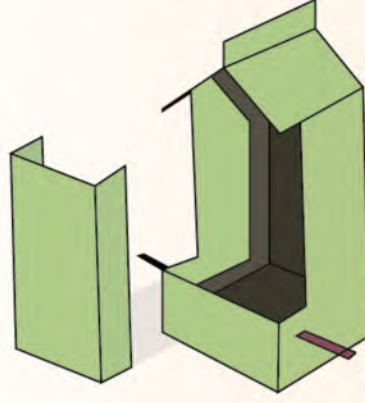
شكل (٧٢): علبة حليب يأكل منها الطيور.

هل تعرفون ما هذا؟ إنه طعام للطيور تم وضعه داخل علبة حليب كرتونية فارغة وإحداث بعض الثقوب في أركانها كي يأكل منها الطيور.  
الرسول ﷺ أوصانا بالحيوانات وعلمنا أن في كل كبد رطبة أجر، كما قال الرسول ﷺ: «**في كل كبد رطبة أجر**». أي أننا نكسب الأجر من الله عند إطعام الحيوانات والطيور، ولذلك أصبح الفن مفيداً.





- طريقة أخرى لصنع مثل هذه الأشكال ليأكل منها الطيور، شكل (٧٣، ٧٤).



الشكل (٧٣): طريقة قص علبة الحليب.



الشكل (٧٤): طريقة أخرى لقص علبة الحليب ليأكل الطيور منها.

▲ نحتاج إلى مقص وخيوط فقط ونقص شكلاً مربعاً في وسط العلبة لإحداث فجوة نضع من خلالها الطعام، ثم نعلقها بخيوط في أي مكان خارج المنزل لتأكل منها الطيور.



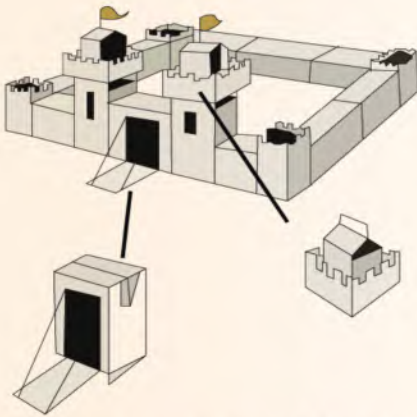
## نشاط (٢)

علب الحليب الكرتونية تصبح بيوتاً أو قلعة باستخدام الحذف والإضافة، وكل ما نحتاج إليه هو مقص، ورق ملون، غراء ورق.

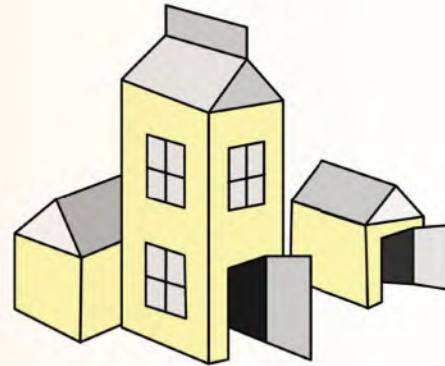
ونتبع الخطوات الآتية:

- قص العلب على شكل أبواب للبيوت.
- تغليف العلب بالورق.
- رسم النوافذ.

نقص العلب على شكل أبواب للبيوت، شكل (٧٥)، ثم نغلف العلب بالورق الملون باستخدام الغراء، ثم نرسم النوافذ عليها بالأقلام الملونة. ويمكننا أيضاً تنفيذ الشكل الآتي، شكل (٧٦).



الشكل (٧٦) قلعة من مجموعة علب الكرتون.



الشكل (٧٥) بيوت من علب الحليب الكرتونية.





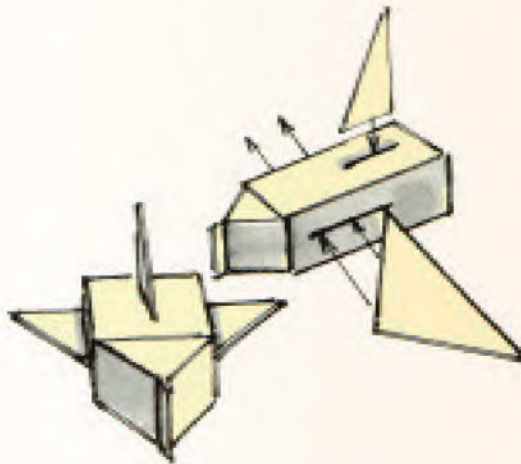


- أنظر/ي إلى الأشكال (٧٧، ٧٨، ٧٩، ٨٠) وحاول/ي وصف الأشكال المصنوعة من علب الحليب الكرتونية الفارغة.
- أضفنا هنا فقط العجلات باستخدام الكرتون المقوى ولوناه بأقلام التلوين.



شكل (٧٧): شاحنة من علب الحليب الكرتونية.

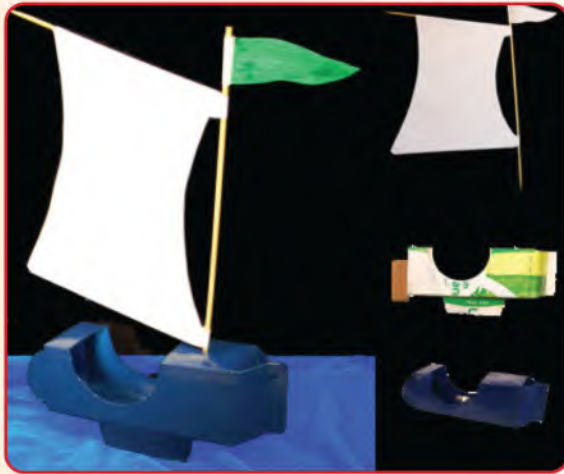
- أضفنا في هذا الشكل (٧٨) مثلثين لأجنحة وذيل الطائرة من الكرتون المقوى.



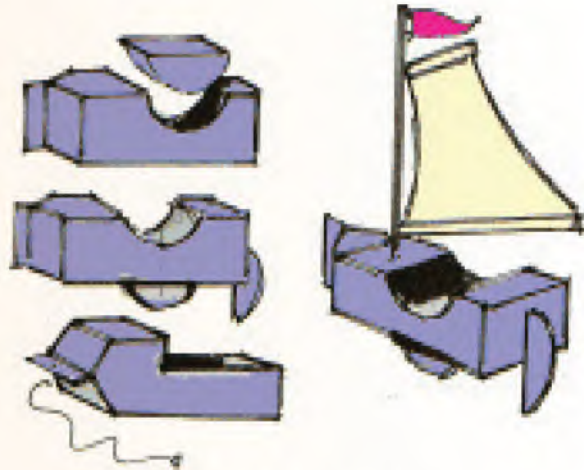
شكل (٧٨): طائرة من علب الحليب الكرتونية.



● نلاحظ في المركب الشراعي شكل (٧٩) أننا قمنا أولاً بقص شكل نصف دائري وثبتناه في أسفل جسم الكرتون، ثم أضفنا نصف دائرة أخرى في الخلف، وقمنا بصنع شراع من الورق وثبتناه على أعواد خشبية على شكل الشراع، شكل (٨٠).



شكل (٨٠): مركب شراعي من علبة الحليب الكرتونية الفارغة.



شكل (٧٩): مركب شراعي من علبة الحليب الكرتونية.

#### نشاط (٤)

علبة الحليب الكرتونية الفارغة نستطيع استخدامها لنعلم إخواننا الصغار أهمية إشارة المرور.





نحتاج إلى علبة حليب فارغة وورق ملون ( أحمر، أصفر، أخضر، أسود )  
ومقص وغراء للورق لنصنع الشكل الآتي، شكل ( ٨١ ) .  
ونقوم بتثبيت العلبة على أسطوانة كرتونية كالتي تأتي ملفوفة بها القماش  
أو المنديل فيصبح لدينا إشارة مرور جميلة .  
الأحمر يعني قف والبرتقالي يعني احذر والأخضر يعني مرور .



شكل ( ٨١ ) .

هل رأيتم كيف أن علبة الحليب الكرتونية الفارغة مفيدة .





تقويم الوحدة:



● **السؤال الأول:** هذا الجسم مصنوع من  
( الحديد - الخشب - الكرتون )

● **السؤال الثاني:** يمكننا تشكيل علبة الحليب بعدة أشكال، اذكرها:  
١- شاحنة.

- ٢- ..... ٤- .....  
٣- ..... ٥- .....

● **السؤال الثالث:** ضع الكلمة المناسبة في الفراغ المناسب فيما يأتي:  
( الصينيون - الخشب - سمرقند ):  
- يصنع الكرتون من .....  
- المسلمون أنشؤوا مصنعاً في .....  
- هم أول من اخترعوا الورق.











## الوحدة الرابعة مجال التشكيل بالخزف

### الموضوعات

الموضوع الأول:

التأثيرات الملمسية على الطين.

الموضوع الثاني:

الخدش على الطين.

الموضوع الثالث:

الضغط في القالب.





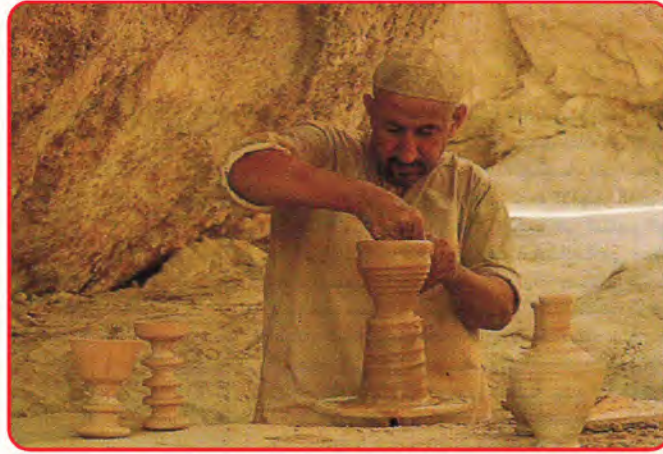


## التأثيرات الملمسية على الطين

## الموضوع الأول

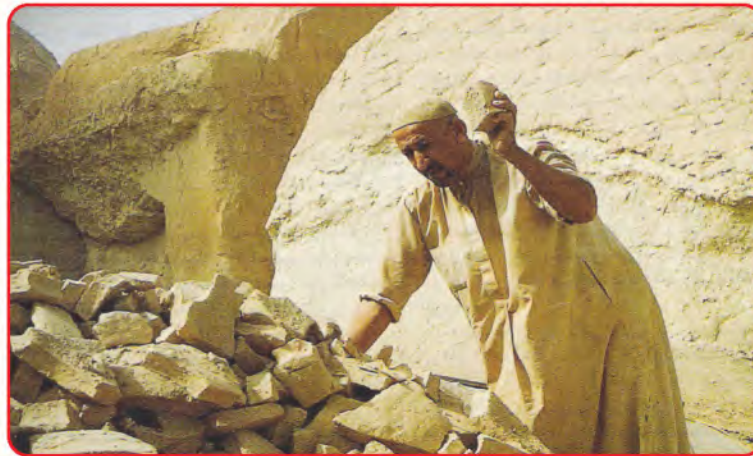
### قصة صانع الأواني الفخارية:

في الشكل (٨٢) يحكي لنا الخزاف قصة رحلة الطين ويقول:



شكل (٨٢): الخزاف سيد علي الفراش.

في الماضي كنا نحضر كتل الطين وهو جاف من «الهفوف» على ظهور الدواب وبعد ذلك نقوم بتفتيتها، شكل (٨٣).



شكل (٨٣): تفتيت الطين الجاف.







ثم نتركها داخل أحواض أياماً  
عدة ويضاف عليها الماء فتتحول  
إلى طين، شكل (٨٤).

شكل (٨٤): عجن الطين.



بعد ذلك نعجنه بأرجلنا  
مستخدمين رملاً أبيض لتسهيل  
عجنه أكثر من مرة، شكل (٨٥).

شكل (٨٥): تليين الطين.

ثم نغطيه بقطع من الخيش حتى لا يجف ونرش عليه الماء بين الحين  
والآخر.





وبذلك يكون جاهزا للاستخدام في أي وقت، شكل (٨٦).



شكل (٨٦): إعداد الطين.

بعد ذلك يتم تشكيله ببسر وسهولة إلى (أواني للشرب، زير لحفظ الماء، مزهريات، حصالات نقود، قدور، صحنون، مواقد للجمر، مباخر، وغيرها)، ثم يقوم الخزاف بزخرفة هذه الأشكال بطريقة بسيطة وجميلة، شكل (٨٧).



شكل (٨٧): بعض المنتجات القديمة من الطين وزخرفتها بطريقة بسيطة.



## ما هي الطينة؟

عبارة عن صخور متفتتة إلى قطع صغيرة قرب الأنهار في السهول والوديان، تنتج عنها تربة صخرية ناعمة ملونة بألوان كالرمادي، أو الأحمر، أو البني، أو الأبيض، وتتجمع لتصبح كتلاً طينية، وتسمى الطينة الطبيعية، وهي نعمة من نعم الله العديدة التي وهبها لنا للاستفادة منها، شكل (٨٨).



شكل (٨٨): أشكال الطينة الطبيعية وألوانها.

## الخواص الطبيعية للطينات:

تعتبر لدونة الطين من أهم الخواص التي تؤثر تأثيراً مباشراً على طرق التشكيل المتبعة، وهي مدى ليونة الطينة ومدى تماسكها دون أن تتشقق أثناء التشكيل، وليونة الطينة تساعد على عملية التشكيل، شكل (٨٩).







شكل (٨٩): مجموعة من الصور توضح خاصية لدونة الطينة في التشكيل.

وتتأثر الطينة بالملامس المختلفة إذا تم ضغطها على سطح الطين فتنتقل الزخارف الموجودة في النماذج على الطين، وذلك يعود أيضاً لخاصية اللدونة التي تتميز بها الطينة، شكل (٩٠).



شكل (٩٠): مجموعة من الصور توضح تأثير سطح الطينة بالملامس.



ولكي نتعرف على قابلية الطين للضغط: هيا تنفذ عملاً فنياً باستخدام عناصر ذات ملامس متنوعة لعمل تأثيرات ملمسية على سطح الطينة، الشكلين (٩١، ٩٢).



شكل (٩١).



شكل (٩٢).

### ماهو الملمس ؟

هو المظهر الخارجي لسطح الشكل ونتعرف عليه من خلال (البصر، واللمس) وهما من نعم الله العظيمة، والأشكال (٩٣، ٩٤، ٩٥) توضح بعض الملامس المختلفة على الأواني الخزفية.







الأشكال (٩٣، ٩٤، ٩٥): أواني ذات ملامس مختلفة.

### سنحتاج للأدوات الآتية:

١. طينة طبيعية، شكل (٩٦).
٢. مرقاق « فرّادة »، شكل (٩٦).
٣. لوح خشبي مبطن بقماش من الكتان، شكل (٩٦).
٤. أسطح ذات تأثيرات ملمسية مختلفة (خيش، سلك، كرتون مضلع، بكرة خيط...)، شكل (٩٧).



شكل (٩٧): خامات ذات ملامس.



شكل (٩٦): أدوات التشكيل اللازمة.



## خطوات العمل:



**الخطوة الأولى:** تُفرد الطينة بالفرّادة على سطح مستوٍ لعمل شريحة من الطين مع الاهتمام بتساوي سمكها.



**الخطوة الثانية:** الضغط على سطح الطينة بواسطة أحد الملامس (الخيش، السلك، الكرتون المضلع، أغطية الزجاجات، وغيرها) حتى ينتقل أثر العناصر على سطح الطين.







الخطوة الثالثة: قطع الشريحة بالشكل المناسب للاستفادة منها.



الخطوة الرابعة: تنظيم وتنظيف حواف القطعة.



الخطوة الخامسة: توظيف شريحة الطين، للاستفادة منها بشكل نفعي.





- عناصر أخرى تعطي تأثيرات ملمسية على الطينة الطبيعية والصناعية

شكل (٩٨).



شكل (٩٨): عناصر لإعطاء ملامس.

وهناك أنواع أخرى من الطينات تعرف بالطينات الصناعية:

**الطينة الصناعية:**

عبارة عن مواد صناعية لدنة «مرنة»، يدخل في تركيبها العديد من المواد المشتقة من البترول كالبلستيك والشمع وغيرها من المواد الكيميائية بالإضافة إلى الألوان.

**خصائص (مميزات) الطينة الصناعية:**

- ١- متوفرة في الأسواق.
- ٢- تحمل العديد من الألوان الزاهية، شكل (٩٩).







شكل (٩٩).

٣- سهولة التشكيل بالشكل المطلوب حيث يمكن ضغطها، أو عجنها، أو لصقها، أو تجميلها، أو دمجها، شكل (١٠٠).



شكل (١٠٠): خصائص الطينة الصناعية.

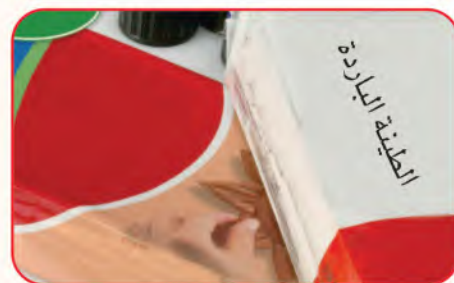


## أنواع الطينات الصناعية:

توجد العديد من الطينات الصناعية وسنذكر بعضاً منها مثل:

### الطينة الباردة « داز »:

عبارة عن طينة خزفية مضاف إليها صمغ، وعجينة ورق، وهي معبأة تجارياً وجاهزة للاستخدام مباشرة، وسهلة التشكيل حيث يمكن إنتاج أعمال تشبه أعمال الطينة الطبيعية، وتنطبق عليها طرق التشكيل التي تنطبق على الطين الطبيعي، ولها أشكال عديدة، شكل (١٠١).



شكل (١٠١) : طينة الداز.

### الصلصال الصناعي «البلاستين»:

هو أحد اللدائن الصناعية يتميز بالليونة والمرونة قابل للضغط، والتشكيل بطيء الجفاف لخلوه من الماء، ويحتوي على ألوان عديدة، شكل (١٠٢).







شكل (١٠٢): الصلصال الصناعي.

### الصلصال الحراري (الفيمو):

من اللدائن الصناعية القابلة للعجن والتشكيل والحرق، وهو عبارة عن معجون فازلين، ومادة البلاستيك، ونسبة من النشاء، ثم يتم إعطاؤه لونا خاصاً به شكل (١٠٣).



شكل (١٠٣): الصلصال الحراري.

للتعرف أكثر على خصائص الطينة الصناعية، هيا تنفذ عملاً فنياً باستخدام ملامس مختلفة.



▲ سنحتاج للأدوات الآتية، شكل (١٠٤):

طينة صناعية (المتوفرة لدينا)، فرادة، لوح من الفلين أو الكرتون، أسطح ذات تأثيرات مختلفة، قوالب قطع.



شكل (١٠٤): الأدوات والخامات.

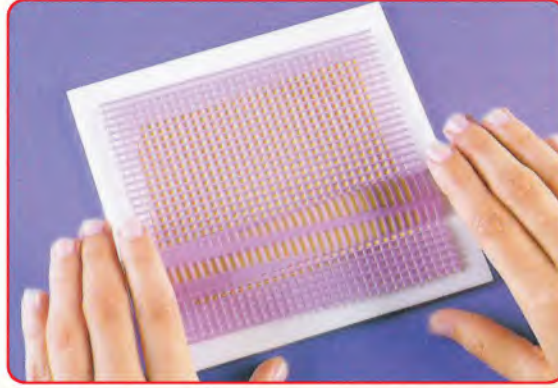
خطوات العمل:



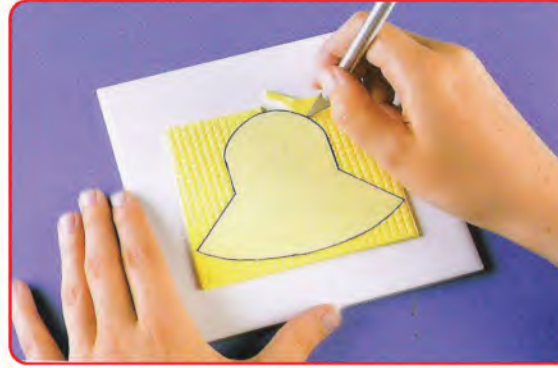
الخطوة الأولى: فرد الصلصال على الفلين.







الخطوة الثانية: الضغط عليه بواسطة أحد الملامس.



الخطوة الثالثة: قطع الزوائد بواسطة القوالب الجاهزة أو بالقاطع.

يجب طلب المساعدة من أحد أفراد عائلتي أو معلم/ة الصف في مرحلة قطع الزوائد



الخطوة الرابعة: توظيف شريحة الصلصال.





● فكرة أخرى لتوظيف الصلصال، شكل (١٠٥).



شكل (١٠٥): فكرة أخرى لتوظيف الصلصال.

### نشاط (١)

هل هناك خصائص أو مميزات أخرى للدائن الصناعية اكتشفناها أثناء العمل ؟ فلنتحدث عنها .





## نشاط (٢)



نتأمل العمل الفني في الشكل (١٠٦) ، ثم نتحدث عن الجوانب الجمالية والجوانب النفعية من حيث:



شكل (١٠٦).

- اللون.
- الملمس.
- التفاصيل الزائدة.
- الشكل العام.
- كيفية الاستفادة من العمل.
- نحدد الخامة التي استخدمت في الضغط على الطين: قماش / خيش / خشب / بلاستيك.

## نشاط (٣)



ننظر إلى الشكل (١٠٧) ، ما هو الملمس الذي تم تطبيقه على الطين من الملامس الآتية (سلك ، خيش ، كرتون مضلع ، قالب بلاستيك جاهز).





شكل (١٠٧): تأثير ملمس.

#### نشاط (٤)

- ١- أيهما أسهل في التشكيل الطينة الطبيعية أم الصناعية؟
- ٢- أي من الطينات لها ألوان جذابة؟
- ٣- عندما نرى الطينة الطبيعية والصناعية أيهما نشعر برغبة أكبر في التشكيل بها؟
- ٤- فلنذكر فروقا بين الطينة الطبيعية والطينة الصناعية. لاحظناها أثناء التشكيل.







## الخدش على الطين

## الموضوع الثاني



اهتم الإنسان منذ القدم بإضافة زخرفة على السطح الطيني للمنتجات التي يقوم بتشكيلها لتصبح ذات نقوش جميلة قبل جفافها، الشكّلين (١٠٨، ١٠٩).



الشكّلين (١٠٨، ١٠٩): أواني قديمة زخرفت بأسلوب الخدش.

وقد زخرفت المنتجات الطينية القديمة بزخارف ذات أشكال هندسية بسيطة كالدوائر والخطوط المتموجة، والأفقية، والرأسية، والمنكسرة، واستخدموا في عمل الزخرفة القطع المعدنية، وأفرع الأشجار، أو أدوات مسننة، وحواف متنوعة وبطرق عديدة.





ومن الأساليب القديمة في الزخرفة على الطين أسلوب الخدش، حيث يعد من أسهل الطرق وأبسطها، الشكلين (١١٠، ١١١).



الشكلين (١١٠، ١١١): أواني متنوعة زخرفت بأسلوب الخدش.

### الخدش:

▲ هو إحداث أثر بسيط غير عميق على سطح الشكل الخزفي، وهو رطب ولين بطريقة منتظمة، أو غير منتظمة باستخدام أدوات مختلفة، الشكلين (١١٢، ١١٣).



الشكلين (١١٢، ١١٣): أسلوب الخدش.





وأثر هذه الأدوات المستخدمة هي التي تعطي الطين شكل الزخرفة، فقد تكون على شكل نقط، أو خطوط أو غيرها، الأشكال (١١٤، ١١٥، ١١٦).



الأشكال (١١٤، ١١٥، ١١٦): الأدوات التي تؤثر في السطح.

## أنواع الخدش:

### ١- خدش منتظم:

وهو الذي يبدو منظماً بشكل أفقي أو عامودي أو متعرج وغيرها. بمعنى أن يكون الخدش في ترتيب معين، أو تكرار معين وقد يكون في كامل السطح الطيني، الشكلين (١١٧، ١١٨) أو في أجزاء منه فقط، شكل (١١٩).



شكل (١١٩).

شكل (١١٨).

شكل (١١٧).



## ٢- خدش غير منتظم:

وهو الذي يبدو بشكل غير مرتب أو مقصود، وقد يكون في كامل السطح الطيني، شكل (١٢٠).



شكل (١٢٠) خدش غير منتظم.

ولم يقتصر الخدش على الطين على المنتجات القديمة فقط، بل إن هناك فنانين تعمدوا تزيين منتجاتهم بأسلوب الخدش لما فيه من بساطة في الشكل، وإضفاء لمسة جمالية زخرفية طبيعية، الشكلين (١٢١، ١٢٢).



شكل (١٢٢): مزهرية للفنان السعودي أحمد البار.



شكل (١٢١): إناء للفنان السعودي ابراهيم بوقس.





● هيا ننفذ الخدش على الطين الطبيعي لإعطاء ملامس زخرفية جميلة.

سنحتاج للأدوات والخامات الآتية، شكل (١٢٣):

- ١- قطعة طين صلصال.
- ٢- مرقاق « فرّادة ».
- ٣- أدوات تشكيل الخزف أو بدائلها.
- ٤- لوح خشبي مبطن بقماش من الكتان.
- ٥- بعض العناصر التي يمكن استخدامها لإحداث تأثيرات الخدش، شكل (١٢٤).



شكل (١٢٣): الأدوات اللازمة للتشكيل.



قلم جاف.



شوكة طعام.



أدوات خزف.



شعب مرجانية.

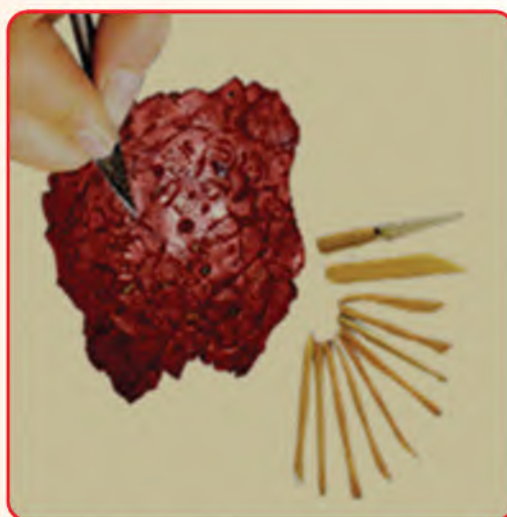
شكل (١٢٤) عناصر أخرى لإحداث تأثيرات الخدش.



## خطوات العمل:



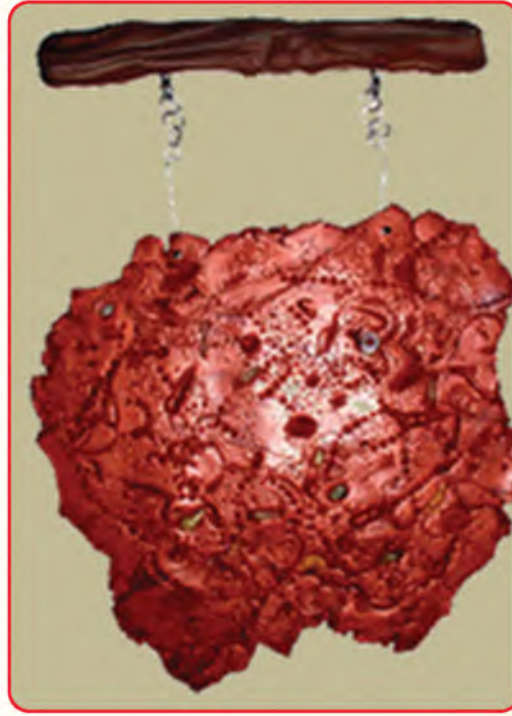
الخطوة الأولى: فرد قطعة الطين على اللوح الخشبي أو بواسطة الفرّادة.



الخطوة الثانية: إحداث الزخارف بأسلوب الخدش على سطح الطين بواسطة الأدوات المتوفرة. ▲





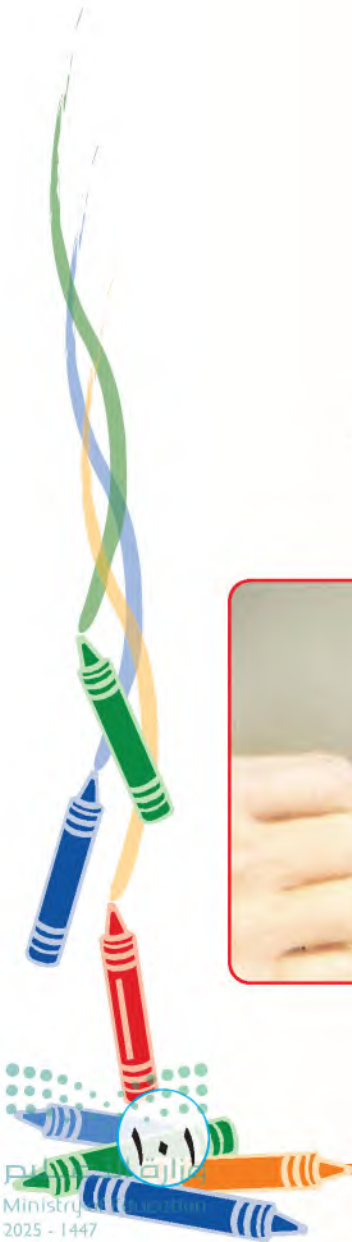


▲ الخطوة الثالثة: توظيف القطعة.

يمكن توظيف قطعة الطين أولاً ومن ثم إحداث الخدش عليها،  
الشكلين (١٢٥، ١٢٦).



الشكلين (١٢٥، ١٢٦): توظيف القطعة ثم الخدش عليها.





● هيا ننفذ الخدش على الطين الصناعي لإعطاء ملابس زخرفية جميلة.



▲ الأدوات والخامات، شكل (١٢٧):

١- قطعة صلصال صناعي.

٢- أدوات للخدش.



شكل (١٢٧): الأدوات والخامات.

خطوات العمل:



الخطوة الأولى: عمل كتلة من الصلصال على شكل فاكهة.



الخطوة الثانية: خدش السطح بالأدوات المتوفرة.

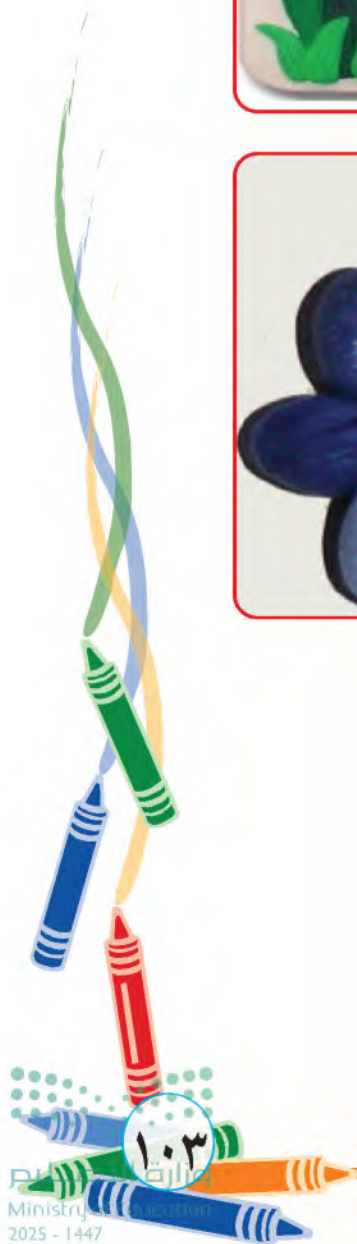




● أفكار أخرى للخدش على الصلصال، شكل (١٢٨):



شكل (١٢٨): أفكار للخدش على الصلصال وتوظيفه.





## نشاط (١)



مجال التشكيل بالخزف

بعد إجراء عملية الخدش على الطين الطبيعية والصناعية، نتعرف أكثر على مميزاتا من خلال الصور، شكل (١٢٩)، لنصل بين الصورة والعبارة المناسبة لها.



● سهولة الخدش

● سهولة الفرد

● لها ألوان عديدة

● سهولة التشكيل

● سهولة القطع

● تتحول إلى شكل مفيد

شكل (١٢٩).





## نشاط (٢)

فلنتأمل الأشكال (١٣٠، ١٣١، ١٣٢)، ثم نضع إشارة (✓) أسفل الصورة التي تم خدشها.



شكل (١٣٢).  
(.....)



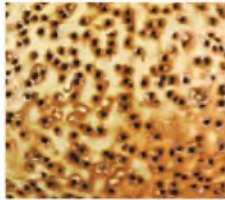
شكل (١٣١).  
(.....)



شكل (١٣٠).  
(.....)

## نشاط (٣)

الإنسان يبحث عن الجمال في كل شيء فسبحان الله الذي هداه لإضافة الجمال والبهجة على حياته بأبسط الأشياء، في الشكل (١٣٣) شكل هندسي يظهر فيه الخدش هو (.....).



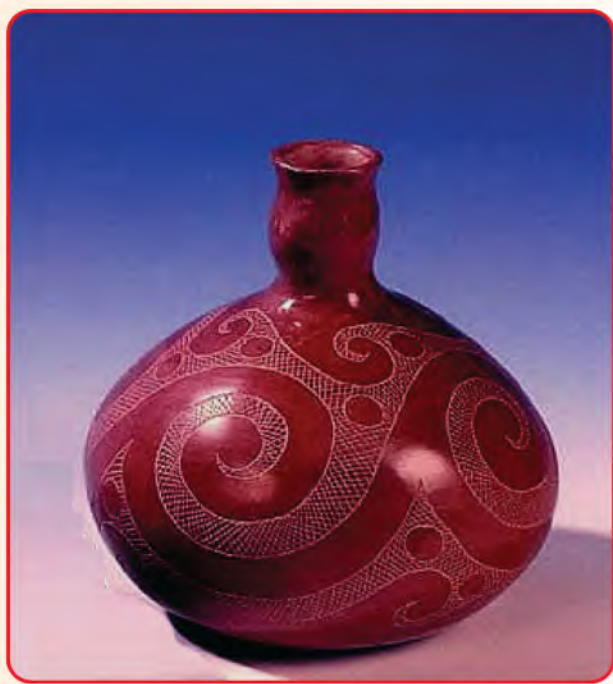
شكل (١٣٣): مجموعة أشكال هندسية.



نشاط (٤)



نتأمل العمل الفني في الشكل (١٣٤)، ثم نتحدث عن الجوانب الفنية والجمالية من حيث:



- اللون.
- الملمس.
- الخطوط.
- الشكل العام.
- أسلوب الخدش.
- كيفية الاستفادة من العمل نفعياً.

شكل (١٣٤): آنية زخرت بأسلوب الخدش.



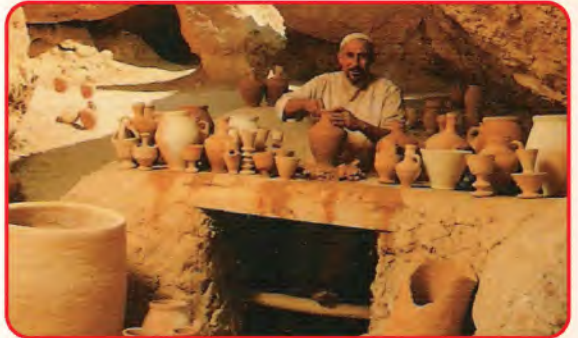




## الضغط في القالب

## الموضوع الثالث

ذهب معتصم مع أسرته لمشاهدة الحرف، والصناعات مثل صناعة الدلال، وصناعة المباخر، وصناعة الخوص، والجلود وصناعة الفخار والبسط، وغيرها من الحرف والصناعات، شكل (١٣٥).



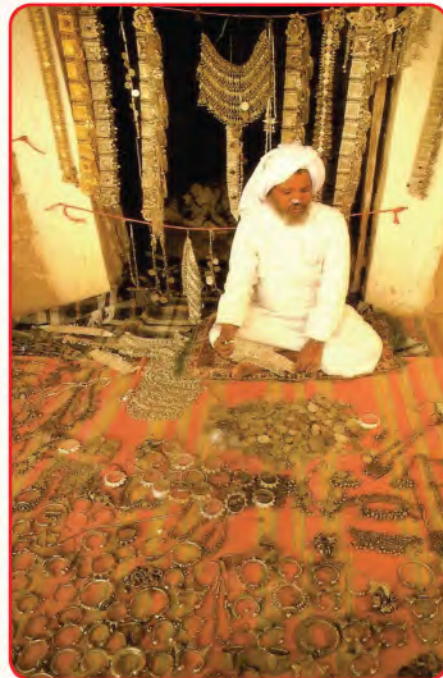
شكل (١٣٥): بعض الحرف والصناعات.



ومشاهدة كيف أبدع الأجداد في حرفهم اليدوية، الأشكال (١٣٦، ١٣٧، ١٣٨، ١٣٩).



شكل (١٣٧).



شكل (١٣٦).



شكل (١٣٩).



شكل (١٣٨).





وتوقف معتصم عند صانع الفخار ليشاهد صناعة الفخار فقد أدهشته هذه الحرفة، وما فيها من جهد وعناء كما فيها دقة، وموهبة ومهارة. وهنا سأل معتصم والده عن هذه الحرفة، وعن أشهر المدن التي تميزت بصناعة الفخار في المملكة العربية السعودية. فأخبره والده أن هذه الصناعة من الصناعات الحرفية التقليدية القديمة، ولا يوجد تاريخ معين أو ثابت لبداياتها، فهي من الحرف الموروثة القديمة جداً، ولكل منطقة من مناطق المملكة العربية السعودية طابعها المميز في طريقة صناعتها للأدوات والأواني الفخارية التي تختلف من منطقة إلى أخرى، شكل (١٤٠).



شكل (١٤٠): أشكال من الفخار.

أما أشهر المدن التي تميزت بصناعة الفخار في وطننا الغالي فهي المناطق الآتية:

- المنطقة الشمالية: ومنها تبوك والجوف وتيماء والعلا وحقل.
- المنطقة الجنوبية: ومنها نجران وجازان وعسير والباحة.



- المنطقة الشرقية: ومنها الجبيل، والخبر، والقطيع، والاحساء، والدمام.
- المنطقة الغربية: ومنها مكة المكرمة، والمدينة المنورة، وجدة، والقنفذة.
- المنطقة الوسطى: ومنها الرياض، والدرعية، والقصيم، والخرج، والأفلاج.

بعد ذلك قرر معتمد وإخوته جمع صور ومعلومات، للتعرف أكثر عن ماضي وحاضر هذه الصناعة.

هل نعرف مناطق أخرى اشتهرت بصناعة الفخار؟ نسأل المعلم/ة عن ذلك، وأيضاً نسأل والدينا.

### صناعة الفخار والفنون التشكيلية:

تأثر الفنان بالتراث الشعبي والحرف القديمة فعبّر عنها بلوحات تحاكي البيئة السعودية، وتعبّر عن جوانبها من ملامح التراث، ومنها حرفة صناعة الفخار من خلال الرسم، شكل (١٤١).



شكل (١٤١): لوحة للفنان السعودي علي الهويدي.





تعرفنا سابقاً على خصائص الطين، والتي منها سهولة التشكيل حيث يمكن ضغطها، أو تكويرها باليد، ومن خلال ذلك نستطيع تنفيذ العديد من الأعمال. منها ضغط الطين في القوالب الجاهزة، الشكلين (١٤٢، ١٤٣).



الشكلين (١٤٢، ١٤٣): ضغط الطين في قالب جاهز.

### ما هو القالب:

هو أداة مصنوعة من البلاستيك أو الخشب أو المعدن، الأشكال (١٤٤، ١٤٥، ١٤٦). وتحتوي على أشكال طبيعية أو هندسية، وتكتسب الطينة شكل القالب بعد الضغط عليه.



شكل (١٤٦).  
قوالب من المعدن.



شكل (١٤٥).  
قوالب من الخشب.



شكل (١٤٤).  
قوالب من البلاستيك.



- ١- طينة طبيعية.      ٢- قوالب جاهزة.      ٣- أداة لقطع الطين.



شكل (١٤٧) الأدوات والخامات.

### خطوات العمل:



**الخطوة الأولى:** أخذ قطعة من الطين وتكور باليد.





**الخطوة الثانية:** ضغطها داخل القالب المتوفر لدينا ضغطاً جيداً.



**الخطوة الثالثة:** تركها قليلاً ثم يُقلب القالب لتسقط الطين منه وقد اكتسبت الشكل الزخرفي الموجود في القالب.



**الخطوة الرابعة:** قطع الزوائد من الطين لتنظيم الشكل.







الخطوة الخامسة: يمكن إضافة ألوان على القطعة، ثم نوظفها.

- يمكن استخدام قوالب مصنوعة من الطين سابقاً أو من الجبس، شكل (١٤٨).



شكل (١٤٨): القوالب المنفذة بالطين أو الجبس.



● هل يمكن إعادة التجربة باستخدام الطينة الصناعية ! فلنجرب ..

▲ الأدوات والخامات، شكل (١٤٩):

١- صلصال ملون. ٢- قوالب جاهزة. ٣- أداة لقطع الزوائد.



شكل (١٤٩) الأدوات والخامات.

خطوات العمل:



الخطوة الأولى: عجن الصلصال على شكل كتلة كروية.





الخطوة الثانية: ضغطه داخل القالب ضغطاً جيداً.



الخطوة الثالثة: قطع الزوائد من الصلصال لتنظيم الشكل.



الخطوة الرابعة: قلب القالب ليسقط الصلصال منه وقد اكتسب الشكل

الزخرفي الموجود في القالب.







الخطوة الخامسة: نوظف القطعة.

نشاط (١)

ما هو دورنا في المحافظة على التراث الشعبي؟



## نشاط (٢)

نضع دائرة على اسم المهنة التراثية في الشكل (١٥٠).



شكل (١٥٠).

١. صناعة الجلود.
٢. صناعة السجاد.
٣. صناعة الفخار.
٤. صناعة الخوص.
٥. صناعة الدلال.

## نشاط (٣)

نستطيع تنفيذ قالب بأيدينا والاستفادة منه في عملية ضغط الطينة الطبيعية أو الصناعية عليه، فلنجرب تنفيذ قالب من الخامات المتوفرة وذلك من خلال اتباع الخطوات الآتية:



**الخطوة الأولى:** استخدام العلب البلاستيكية المستهلكة (للمثلجات، الأطعمة، الماء) أو الأغشية البلاستيكية، أو الألعاب المستهلكة وغيرها.







▲ **الخطوة الثانية:** استخدام عناصر مستهلكة مثل (أزاريير، قطع إسفنج، قطع معادن، وغيرها) ولصقها في قاعها مع مراعاة التثبيت الجيد للعناصر.



**الخطوة الثالثة:** بعد تركه مدة كافية من الزمن للتأكد من ثبات العناصر، نقوم بتجربة الضغط في هذا القالب.





نشاط (٤)

نتأمل العمل الفني في الشكل (١٥١)، ثم نتحدث عن الجوانب الفنية والجمالية من حيث:



شكل (١٥١).

- اللون.
- الملمس.
- الخطوط.
- الشكل العام.
- نوع الزخرفة.
- كيفية الاستفادة من العمل نفعياً.







**السؤال الأول:** أكمل/ي الفراغ بالكلمة المناسبة

(اللمس - خزفية - البصر - عجين - أثر) في العبارات الآتية:

• الملمس: هو المظهر الخارجي لسطح الشكل ونتعرف عليه من خلال

..... و .....

• الطينة الباردة: عبارة عن طينة ..... مضاف إليها

صمغ و ..... ورق.

• الخدش هو إحداث ..... بسيط غير عميق على سطح

الشكل الخزفي وهو رطب ولين.





● السؤال الثاني: رتب/ي خطوات تشكيل الطين بالضغط في القوالب الآتية:



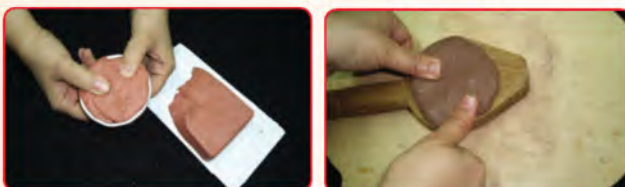
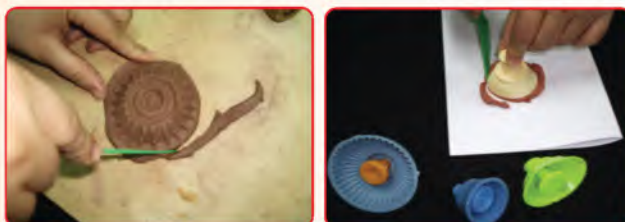
( )



( )



( )





## فهرس الأشكال

مجال الرسم	
١٠	شكل (١): ظاهرة الانكسار وألوان الطيف.
١١	شكل (٢): دائرة الألوان.
١٢	شكل (٣): الألوان الدافئة والباردة في دائرة الألوان.
١٣	شكل (٤): مجموعة من الصور تمثل الألوان الدافئة والباردة في البيئة.
١٤	شكل (٥): نماذج من الفن الشعبي.
١٥	شكل (٦): لوحتين للفنان فان جوخ.
١٦	شكل (٧): لوحة للفنان السعودي منير الحجري.
١٦	شكل (٨): لوحة للفنان السعودي فايع الألمعي.
١٧	شكل (٩): لوحة للطفل محمد عبده الموسمي.
١٨	شكل (١٠): مجموعة من الخامات والأدوات.
٢٠	شكل (١١): الشكل النهائي للوحة.
٢١	شكل (١٢): الشكل النهائي للوحة.
٢٤	الأشكال (١٣، ١٤، ١٥): لماذا سميت هذه الألوان محايدة؟
٢٥	شكل (١٦): الألوان المحايدة في العناصر الطبيعية والصناعية.
٢٦	شكل (١٧): نشاط (١).
٢٧	شكل (١٨): لوحة للفنانة رائدة عاشور.
٢٨	شكل (١٩): لوحة للفنان يوسف جاها.
٣٠	شكل (٢٠): الشكل النهائي للوحة.
٣٠	الشكلين (٢١، ٢٢): أفكار أخرى.

### الموضوع الأول

### الموضوع الثاني





الموضوع الثالث

٣١	شكل (٢٣): قطاع من جسم السمكة.
٣١	شكل (٢٤): قطاع من جناح الفراشة.
٣١	شكل (٢٥): قطاع من الزهرة.
٣١	شكل (٢٦): قطاع من الورقة.
٣٢	شكل (٢٧): لوحة الفنان سعود القحطاني.
٣٢	شكل (٢٨): لوحة الفنان سعدون السعدون.
٣٣	الأشكال (٢٩، ٣٠، ٣١، ٣٢): نشاط (١).
٣٤	شكل (٣٣): مجموعة من الخامات والأدوات.
٣٦	شكل (٣٤): الشكل النهائي تشكلات لونية تشبه قطاع من الورقة.
٣٧	الشكلين (٣٥، ٣٦): أفكار أخرى.





الصفحة	الشكل
<b>مجال الزخرفة</b>	
٤١	الشكلين (٣٧، ٣٨) : نشاط (١) .
٤٢	الشكلين (٣٩، ٤٠) : نشاط (١) .
٤٣	الأشكال (٤١، ٤٢، ٤٣، ٤٤) : نشاط (٢) .
٤٤	الشكلين (٤٥، ٤٦) : نشاط (٣) .
٤٥	شكل (٤٧) : غلاف كتاب.
٤٥	شكل (٤٨) : بطاقة تهنئة.
٤٥	شكل (٤٩) : لوحة جدارية.
٤٦	شكل (٥٠) : بطاقة تهنئة مزخرفة بأحرف هجائية.
٤٧	الشكل (٥١) : نشاط (١) .
٤٨	الشكل (٥٢) : نشاط (٢) .
٤٩	الأشكال (٥٣، ٥٤، ٥٥) : نشاط (٣) .
<b>مجال التشكيل المباشر بالخامات</b>	
٥٥	شكل (٥٦) : كراتين مستهلكة يمكن الاستفادة منها.
٥٥	شكل (٥٧) : طبقات الكرتون.
٥٦	شكل (٥٨) : الطبقة الداخلية للكرتون.
٥٦	شكل (٥٩) : طريقة فك طبقة من الكرتون.
٥٧	شكل (٦٠) : مربعات من الكرتون.
٥٧	شكل (٦١) : مكعب من الكرتون.
٥٨	شكل (٦٢) : تزيين المكعب بأشكال هندسية.
٥٨	شكل (٦٣) : أشكال طبيعية (زهرة) .





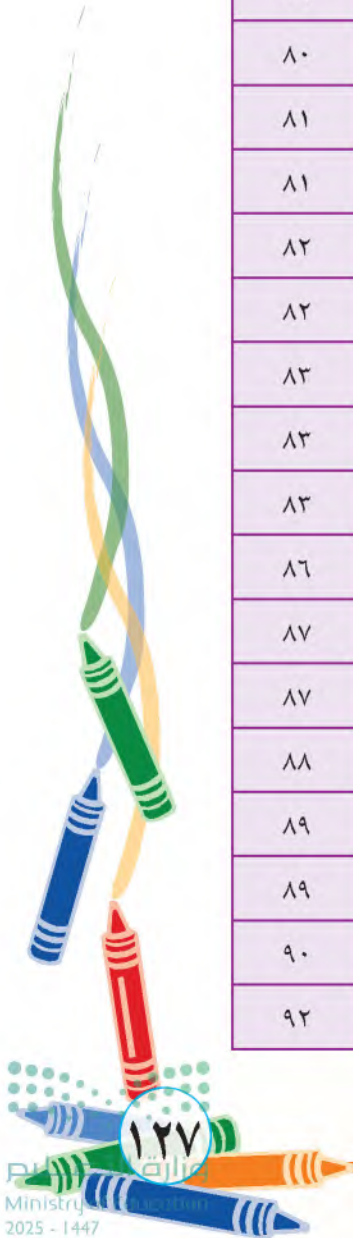
٥٨	شكل (٦٤) : أشكال صناعية (سيارة) .	
٥٩	شكل (٦٥) : مجسم من المكعبات الكرتونية.	
٦٠	شكل (٦٦) : تزيين الرف بالكرتون.	
٦٣	شكل (٦٧) : الخامات والأدوات.	
٦٥	شكل (٦٨) : السيارة الكرتونية.	
٦٦	شكل (٦٩) : علبة حليب تشبه التي تتوفر في الأسواق.	الموضوع الثاني
٦٧	شكل (٧٠) : عبوات الحليب الكرتونية.	
٦٧	شكل (٧١) : تحفة فنية من علب الحليب الكرتونية الفارغة.	
٦٨	شكل (٧٢) : علبة حليب يأكل منها الطيور.	
٦٩	شكل (٧٣) : طريقة قص علبة الحليب.	
٦٩	شكل (٧٤) : طريقة أخرى لقص علبة الحليب ليأكل الطيور منها.	
٧٠	شكل (٧٥) : بيوت من علب الحليب الكرتونية.	
٧٠	شكل (٧٦) : قلعة من مجموعة علب الكرتون.	
٧١	شكل (٧٧) : شاحنة من علب الحليب الكرتونية.	
٧١	شكل (٧٨) : طائرة من علب الحليب الكرتونية.	
٧٢	شكل (٧٩) : مركب شراعي من علب الحليب الكرتونية.	
٧٢	شكل (٨٠) : مركب شراعي من علب الحليب الكرتونية الفارغة.	
٧٣	شكل (٨١) : إشارة المرور من علب الحليب الكرتونية الفارغة.	





## مجال التشكيل بالخزف

٧٧	شكل (٨٢): الخزاف سيد علي الغراش.	الموضوع الأول
٧٧	شكل (٨٣): تفتيت الطين الجاف.	
٧٨	شكل (٨٤): عجن الطين.	
٧٨	شكل (٨٥): تليين الطين.	
٧٩	شكل (٨٦): إعداد الطين.	
٧٩	شكل (٨٧): بعض المنتجات القديمة من الطين وزخرفتها بطريقة بسيطة.	
٨٠	شكل (٨٨): أشكال الطينة الطبيعية وألوانها.	
٨١	شكل (٨٩): مجموعة من الصور توضح خاصية لدونه الطينة في التشكيل.	
٨١	شكل (٩٠): مجموعة من الصور توضح تأثير سطح الطينة بالملامس.	
٨٢	شكل (٩١): تأثيرات ملمسيه على سطح الطينة.	
٨٢	شكل (٩٢): تأثيرات ملمسيه على سطح الطينة.	
٨٣	الأشكال (٩٣، ٩٤، ٩٥): أواني ذات ملامس مختلفة.	
٨٣	شكل (٩٦): أدوات التشكيل اللازمة.	
٨٣	شكل (٩٧): خامات ذات ملامس.	
٨٦	شكل (٩٨): عناصر لإعطاء ملامس.	
٨٧	شكل (٩٩): طينة صناعية .	
٨٧	شكل (١٠٠): خصائص الطينة الصناعية.	
٨٨	شكل (١٠١): طينة الداز.	
٨٩	شكل (١٠٢): الصلصال الصناعي.	
٨٩	شكل (١٠٣): الصلصال الحراري.	
٩٠	شكل (١٠٤): الأدوات والخامات.	
٩٢	شكل (١٠٥): فكرة أخرى لتوظيف الصلصال.	



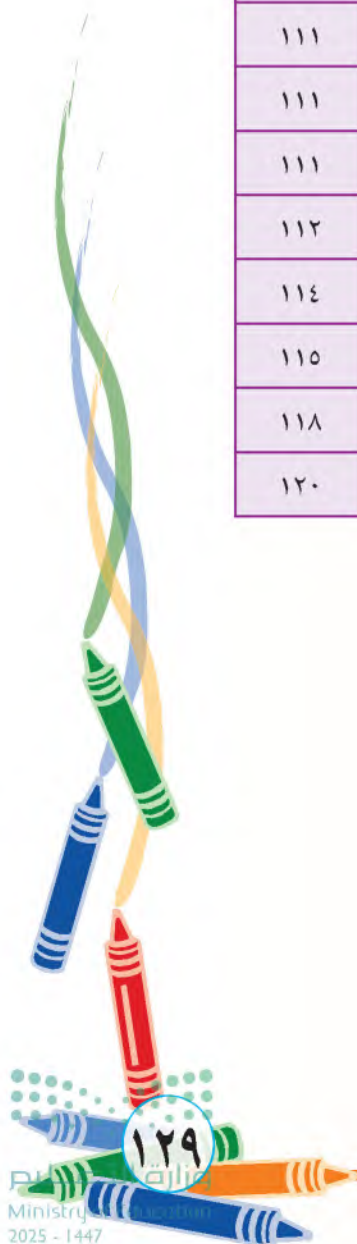


٩٣	شكل (١٠٦): نشاط (٢).	الموضوع الثاني
٩٤	شكل (١٠٧): نشاط (٣).	
٩٥	الشكلين (١٠٨، ١٠٩): أواني قديمة زخرفت بأسلوب الخدش.	
٩٦	الشكلين (١١٠، ١١١): أواني متنوعة زخرفت بأسلوب الخدش.	
٩٦	الشكلين (١١٢، ١١٣): أسلوب الخدش.	
٩٧	الأشكال ( ١١٤، ١١٥، ١١٦): الأدوات التي تؤثر في السطح.	
٩٧	الأشكال (١١٧، ١١٨، ١١٩): خدش منتظم.	
٩٨	الشكل (١٢٠): خدش غير منتظم.	
٩٨	شكل (١٢١): إناء للفنان إبراهيم بوقس.	
٩٨	شكل (١٢٢): مزهرية للفنان أحمد البار.	
٩٩	شكل (١٢٣): الأدوات اللازمة للتشكيل.	
٩٩	شكل (١٢٤): بعض العناصر التي يمكن استخدامها لإحداث تأثيرات الخدش.	
١٠١	الشكلين (١٢٥، ١٢٦): توظيف القطعة ثم الخدش عليها.	
١٠٢	شكل (١٢٧): الأدوات والخامات.	
١٠٣	شكل (١٢٨): أفكار للخدش على الصلصال وتوظيفه.	
١٠٤	شكل (١٢٩): نشاط (١).	
١٠٥	الأشكال (١٣٠، ١٣١، ١٣٢): نشاط (٢).	
١٠٥	شكل (١٣٣): نشاط (٣).	
١٠٦	شكل (١٣٤): نشاط (٤).	





١٠٧	شكل (١٣٥): بعض الحرف والصناعات.	الموضوع الثالث
١٠٨	الأشكال (١٣٦، ١٣٧، ١٣٨، ١٣٩): مظاهر الحياة القديمة.	
١٠٩	شكل (١٤٠): أشكال من الفخار.	
١١٠	شكل (١٤١): لوحة الفنان علي الهويدي.	
١١١	الشكلين (١٤٢، ١٤٣): ضغط الطين في قالب جاهز.	
١١١	شكل (١٤٤): قوالب من البلاستيك.	
١١١	شكل (١٤٥): قوالب من الخشب.	
١١١	شكل (١٤٦): قوالب من المعدن.	
١١٢	شكل (١٤٧): الأدوات والخامات.	
١١٤	شكل (١٤٨): القوالب المنفذة بالطين أو الجبس.	
١١٥	شكل (١٤٩): الأدوات والخامات.	
١١٨	شكل (١٥٠): نشاط (٢).	
١٢٠	شكل (١٥١): نشاط (٤).	





## المراجع

### المصادر العربية:

١. القرآن الكريم.
٢. السنة النبوية.

### المراجع العربية:

١. إبراهيم، أحمد عبد الرحمن (بدون)، أسس الخزاف، الهيئة العامة لشؤون المطابع الأميرية، مصر.
٢. إبراهيم، فاروق وجدي، وآخرون، تاريخ الزخرفة للصناعات الخزفية والنسجية، مطابع الشروق، القاهرة مصر.
٣. إعداد قسم الترجمة والتأليف، (١٤٢٠هـ). فن الرسم والتلوين، مؤسسة الإيمان، بيروت.
٤. البدوي، عبد الفتاح وهبة، رحلة من السريالية إلى الاستشراق الجزيرة العربية وتأثيراتها على أعمال فنان فيليب بوشارد.
٥. الجابري، عبد الله حميد، (٢٠٠٣ م). الصياغة الوظيفية والجمالية للزخرفة الإسلامية كمدخل لإثراء التصميم في التربية الفنية، رسالة ماجستير غير منشورة، جامعة أم القرى، كلية التربية، قسم التربية الفنية.
٦. جاد، حامد جاد محمد، وآخرون، تاريخ الزخرفة للصناعات الخزفية والنسجية، مطابع الأهرام التجارية، (طن ن)، مصر.
٧. الحربي، سهيل سالم، (١٤٢٣هـ). التصوير التشكيلي في المملكة العربية السعودية، الفن النقي، الرياض.
٨. حسين، خالد، (١٩٨٣م). الزخرفة في الفنون الإسلامية. دار التراث الشعبي، بغداد، العراق.
٩. درويش، عماد. فن صناعة الفخار. دار دمشق. دمشق.
١٠. زايد، أحمد صبري، بدون، الخزاف دراسة مبادئ وأصول القواعد الخزفية وعناصرها وأساليبها، دار الطلائع للنشر والتوزيع والتصدير، طن ن، القاهرة، مصر.
١١. الزهراني، معجب، (٢٠٠٤ م)، الأبعاد الفكرية في الفن الإسلامي، رسالة ماجستير غير منشورة، جامعة أم القرى، كلية التربية، قسم التربية الفنية.
١٢. السالم، خالد محمد. ١٤١٩ هـ. الجنادرية ماضي وحاضر. مطابع الأيوبي. الرياض.
١٣. الشامي، صالح أحمد، (١٩٩٠م)، الفن الإسلامي، دار القلم، طن ١، دمشق، سوريا.
١٤. شوقي، إسماعيل، (٢٠٠٠م)، مدخل إلى التربية الفنية، زهراء الشرق، (طن ٢)، القاهرة، مصر.
١٥. الصايغ، سمير، (١٩٨٨م). الفن الإسلامي، دار المعرفة، طن ١، بيروت، لبنان.
١٦. طالو، محي الدين، (١٩٩٥م). اللون علماً وعملاً، دار دمشق للطباعة والنشر والتوزيع، دمشق.
١٧. طالو، محي الدين، (١٩٩٥ م)، الفنون الخزفية زخارف عبر التاريخ، دار دمشق للطباعة والنشر والتوزيع، (طنه)، دمشق، سوريا.
١٨. طالو، محي الدين، (١٩٩٩ م). فنون زخرفية معمارية عبر مراحل التاريخ، دار دمشق، طن ١، دمشق، سوريا.
١٩. طالو، محي الدين، (٢٠٠٠ م). المرشد الفني إلى أصول إنشاء وتكوين الزخرفة الإسلامية - دار دمشق للطباعة والنشر والتوزيع، دمشق، سوريا.
٢٠. طالو، محي الدين، (٢٠٠٠ م) - الفنون الخزفية - دار دمشق، طن ٦، دمشق، سوريا.
٢١. طالو، محي الدين، (٢٠٠٤م). الموسوعة العلمية في الرسم والتلوين، دار دمشق للطباعة والنشر والتوزيع، دمشق.





٢٢. عبد الرحمن، عادل، ( ١٤٢٧هـ). آفاق التذوق الفني، مطبعة التقوى، القاهرة.
٢٣. العثيمين، مها صالح، (١٤٢٣هـ). رسالة ماجستير «النظم البنائية للأنسجة والخلايا الطبيعية كمصدر لإثراء التعبير الفني في التربية الفنية».
٢٤. عفيضي، فوزي سالم، (١٩٩٧م)، نشأة الزخرفة وقيمتها ومجالاتها، دار الكتاب العربي، دمشق سوريا.
٢٥. عفيضي، فوزي سالم، (١٩٩٧م)، أنواع الزخرفة الهندسية، دار الكتاب العربي، دمشق، سوريا.
٢٦. فضل، محمد عبد المجيد، (٢٠٠٠م)، التربية الفنية مداخلها تاريخها وفلسفتها، النشر العلمي والمطابع، (ط ٢) الرياض، المملكة العربية السعودية.
٢٧. ف. هـ. نورتن. ( ١٩٧٩ م). الخزفيات للفنان الخزاف. دار النهضة العربية. القاهرة.
٢٨. فياض، عبد الحفيظ، وآخرون. ( ٢٠٠٥ م)، موسوعة الزخرفة المصورة، الأهلية للنشر والتوزيع، عمان، الأردن.
٢٩. قبيلة، أحمد، (١٩٩٦م). عالم الرسامين، موسوعة الفنون التشكيلية «فان جوخ»، دار الراتب الجامعية، بيروت.
٣٠. قبيلة، أحمد، (١٩٩٦م). عالم الرسامين، موسوعة الفنون التشكيلية «كلود مونيه»، دار الراتب الجامعية، بيروت.
٣١. كيوان، عبد، (١٩٩٥م). الرسم بالغواش، دار ومكتبة الهلال، بيروت.
٣٢. محمد، مصطفى حنفي، ( ١٤١٥هـ). المدخل إلى التربية الفنية، دار المفردات - الرياض.
٣٣. مرزوق، إبراهيم، (٢٠٠٤هـ). تعليم الرسم للمبتدئين، مكتبة ابن سينا، القاهرة، مصر.
٣٤. المفتي، أحمد، ( ١٩٩٧م) - فن الزخرفة والتوريق، دار دمشق للنشر والتوزيع والطباعة، دمشق، سوريا.
٣٥. المفتي، أحمد، ( ١٩٩٩ م). فن صناعة الخزف، دار العلا، دمشق .
٣٦. مكتبة الملك عبد العزيز العامة، (١٤٢٢). التوحيد، فهرسة مكتبة الملك فهد الوطنية، الرياض.
٣٧. المهدي، عنايت، ( ١٩٩٤ م)، فن إعداد وزخرفة الخزف، مكتبة ابن رشيد، مصر.
٣٨. يحيى، حسن، الموسوعة العربية في الخزاف والرسوم الإسلامية، دار حراء، القاهرة، مصر.
٣٩. يوسف، حسين محمد، وآخرون، فن ابتكار الأشكال الخزفية وتطبيقاتها العملية، مكتبة ابن سينا للنشر والتوزيع والتصدير، (طن ن)، القاهرة، مصر.

## الموسوعات :

١. مؤسسة أعمال الموسوعة للنشر والتوزيع، (١٩٩٦م)، الموسوعة العربية العالمية، (ج ٩).
٢. مؤسسة أعمال الموسوعة للنشر والتوزيع، ( ١٩٩٦ م)، الموسوعة العربية العالمية، (ج ١٧).

## الدوريات :

١. الجمعية العربية السعودية، ( ١٤١٦). المعرض الجماعي الخامس لفناني المملكة التشكيليين « جائزة الإبداع».
٢. الخطوط الجوية العربية السعودية، (١٩٩٨م). مسابقة ملون السعودية الرابعة للفن التشكيلي (رسوم الأطفال)، جدة.
٣. ذكرى الفنون، حجازيات، مكة المكرمة .
٤. الرئاسة العامة لرعاية الشباب، (١٤٠٣هـ). لمعرض العام السابع لمقتنيات الفنون التشكيلية، الرياض.
٥. الرئاسة العامة لرعاية الشباب، (١٤٠٤هـ). الأسبوع الثقافي السعودي بالجزائر، الجزائر.
٦. الرئاسة العامة لرعاية الشباب، (١٤٠٩هـ). المعرض العام الرابع للمراسم، أبها.
٧. الرئاسة العامة لرعاية الشباب، (١٤١٠هـ). المعرض العام العاشر لمناطق المملكة في الفنون التشكيلية، جدة.
٨. الرئاسة العامة لرعاية الشباب، (١٤١٣هـ). المعرض التشكيلي الجماعي الخيري، الرياض.





## المراجع الأجنبية:

- 1- Birks . Tony. La Poterie . Pratique ,Art Techniques . dessin et tola
- 2- Connell . Go .2005. The potters guide to ceramic surfaces .United States of America
- 3- Bousquet . Monique . 2000 m . Curso de Ceramica . Editorial El Drac,S.L.Spain .
- 4- Clouse, Wendy , (2002) . Step By Step Art School Acrylics , Chancellor Press, an imprint of Bounty Books, a division of Octopus Publishing Group Ltd , China .
- 5- Connell. Go . 2005 m . The Potters Guide to Ceramic Surfaces .United States . America .
- 6- Cosentino. Peter . 1990 m . Encyclopedia of Pottery Techniques. Running Press Book Publishers . Pennsylvania .
- 7- Cran Enciclopedia brabica . Caller de las Arten . Ceramica . Primors Pasos
- 8- House Hermes.2002 m .The Ultimate Crafts Compendium .Anness Publishing . New York .
- 9- Maguire . Mary . 2003 m . Polymer Clay . Anness Publishing Ltd London.
- 10- Martin , Margaret M , (1999). No More Wishy – Washy Water Color Library of Congress Cataloging-in-Publication Data .
- 11- Okamoto, Naomi , (1996) . Japanese Ink Painting The Art of Sumi-e ,Sterling Publishing Go., .Inc . New York , China .
- 12- Peterson .Susan . 2002 m . Working With Clay . Laurence King Publishing Ltd . London .
- 13- Ralph . Emma . 2006 m. Polymer Clay. Now Holland Publishers London.

المراجع

